

David Merta - Marek Peška - Jaroslav Sadílek - Kateřina Urbánková

## KOSTEL SV. MIKULÁŠE NA DOLNÍM TRHU V BRNĚ

---

Na počátku třináctého<sup>1</sup> století si, na podnět olomouckého biskupa Roberta, postavili románsky hovořící osadníci kapli zasvěcenou sv. Mikuláši. Zbudována byla v okrsku farního kostela sv. Jakuba a pravomocně mu též podléhala; kněz k mikulášské kapli směl být dosazován pouze farářem svatojakubským a jím také musel být schválen, kaple neměla ani farní práva, jak je výslovně uvedeno, její kněz nesměl křtít ani pohřbívat. Když byla kaple olomouckým biskupem vysvěcena, dosadil k ní také románsky hovořícího kněze, jenž kázal a poskytoval rozhrěšení románským věřícím jejich vlastním jazykem, neboť ti nevládli jazykem německých, ani slovanských obyvatel rodícího se města. Živobytí kněze kaple sv. Mikuláše bylo závislé na darech a dobrovolných příspěvcích od románských věřících, kteří tehdy obývali převážně místa v blízkosti této svojí kaple.<sup>2</sup>

V roce 1295 udělil arcibiskup ze sv. Severina a jiní čtyřicet dní odpustků „*těm, kteří navštíví kapli Sv. Mikuláše a sv. Kateřiny o svátcích, učiní pokání, či přispějí na stavbu kaple, na vyhotovení okenních výzdob nebo na jiné potřeby, či na smrtelné posteli kapli něco odkáží*“.<sup>3</sup> Tak kupříkladu jistý Mikuláš Stromair pořídil z almužen, které dlouhou dobu shromažďoval a od lidí dostával, kalich v ceně dvě a půl hřivny a jednoho lotu a daroval jej, aby tento navždy zůstal v kapli sv. Mikuláše.<sup>4</sup> Roku 1351 zase jistý Bisent de Chunigsveld daroval kapli sv. Mikuláše jednu hřivnu platu z peněz, které utržil za prodej pole.<sup>5</sup> Roku 1353 prodal Ješek neboli Jan, tehdy rektor kaple sv. Mikuláše, domek ke kapli náležející, neboť ten se mu zdál maličký a příliš skromný a jako kaplanka nevhodný. Koupil jej medicus Vavřinec za sedm hřiven. Za devět a půl hřivny získal Jan pro sebe a své nástupce od Jana, faráře z Altendorfu, jiný, prostorný dům s velkým dvorem na zadní Veselé ulici.<sup>6</sup> Vše samozřejmě se souhla-

<sup>1</sup> V roce 1231 kaple již nějakou dobu stála.

<sup>2</sup> CDB III/1, s. 12-13, č. 14, olomoucký biskup Robert 1231 a CDB VI, s. 412-413, č. 376 papež Alexandr IV, Řím 1261.

<sup>3</sup> CDM V, s. 26-27, č. 26; toto datum zřejmě souvisí s výstavbou nové kaple sv. Mikuláše na konci 13. stol., jejíž základy byly odkryty na tehdejším Dolním rynku, kde stála až do konce 19. století. Ostatně kaple je v pramenech umístována na Dolní trh až v zápisech nejstarší brněnské městské knihy: Archiv města Brna (dále AMB), fond A 1/3 Město Brno – Sběrka rukopisů a úředních knih, rkp. inv.č. 39, Pamětní kniha, které vesměs pocházejí z poloviny 14. stol., například f. 44r z 14.3.1351 nebo f. 309r z 2.1.1355. Bertold Bretholz mylně umístil kapli sv. Mikuláše na Panenskou ulici, o tom Oldřich VIČAR, *Mistopis Brna v polovici 14. století. (Prostor uvnitř městských hradeb)*. In: Brno v minulosti a dnes 7, Brno 1965, str. 262, pozn. 67.

<sup>4</sup> Pamětní kniha fol. 281r 27.9.1345.

<sup>5</sup> Pamětní kniha fol. 44r 14.3.1351.

<sup>6</sup> Bertold BRETHOLZ, *Geschichte der Stadt Brünn*, Brünn 1911, str. 17. TÝŽ, *Die Pfarrkirche st. Jacob in Brünn*, Brünn 1901 str. 193.

sem Beneše, bratra Janova, patrona kaple sv. Mikuláše a plebána od sv. Jakuba, i Konráda, tehdy též rektora od Mikuláše.<sup>7</sup> Avšak již roku 1358, kdy byl rektorem svatomikulášské kaple Petr Wolkenstein, (kromě toho byl i kanovníkem u sv. Petra), byl jím ještě i v roce 1361,<sup>8</sup> je okolnostmi tento Petr donucen dům prodat, učinil tak za stejnou cenu devíti a půl hřivny. V okolí jeho domu totiž sídlí šlechtici i bohatí měšťané, kvůli jejichž výstřednímu chování a výtržnostem není toto místo, jak usoudil, dostatečně klidné, důstojné ani vhodné pro jeho postavení. Za utržený peníz si pro sebe i svoji sestru pořídil jiný ve čtvrti mezi krámy.<sup>9</sup> V roce 1364 se pekařští mistři zavázali odvádět Petrovi z Wolkenstein jakožto rektorovi kaple sv. Mikuláše a jeho nástupcům každoročně v den sv. Jakuba, prostřednictvím cechmistra, 6 grošů, které měli na chlebných lavicích náležejících cechu.<sup>10</sup> Roku 1369 zase odkázal Pavel Smelczlinův Petrovi, kazateli od sv. Jakuba, tři masné krámy, sám Petr dva odkázal kapli sv. Mikuláše a ten z nich nejlepší kapli Těla Kristova stojící na svatojakubském hřbitově.<sup>11</sup>

Dalším knězem svatomikulášským, jedním z mála jmenovitě známých, byl, dle náhrobního nápisu z roku 1399, Albert de Crossna.<sup>12</sup> Se sv. Mikulášem je spojeno i jméno významného brněnského Husova žáka, Mikuláše Poláka, který se též velmi intenzivně angažoval na straně oslavanských cisterciáček ve sporu tohoto kláštera s kapitulou sv. Petra o patronátní právo nad sv. Jakubem na počátku 15. století. V této souvislosti byl stižen spolu s jinými exkomunikací a interdiktem od roku 1401 až do roku 1404. Když spor skončil vítězstvím pro oslavanský klášter, byl za odměnu jmenován farářem u sv. Jakuba. Vedle tohoto hlavního sporu vedl Mikuláš Polák jako rektor sv. Mikuláše i další při s kostelem sv. Petra o patronátní právo nad touto kaplí.<sup>13</sup> Jako šířitel Husova učení v Brně byl spolu s jinými roku 1413 vypuzen z jakubské fary i z Brna.<sup>14</sup>

Někdy před rokem 1424 se rozhodl dobrovolně rezignovat na svoji funkci rektora kaple sv. Mikuláše jistý Tomáš a novým se měl stát, na doporučení papeže, Václav ze Šlapanic, tehdy stálý vikář v kostele sv. Petra v Brně. Václavovu způsobilost k této funkci rektora měl prověřit Václav z Kunína, tehdy scholasticus pražského kostela. V této době nepřevyšoval roční důchod náležející k Mikuláši dvě hřivny stříbra, které

---

<sup>7</sup> Podle *O. Vičara* je to městiště č. 104 na Dolním rynku viz O. VIČAR, *Místopis*, str. 281. O tomto Pamětní kniha, f. 47v 18.2.1353 a 108v 27.5.1353 „*domuncullam artam et satis exilem...vendidit*“.

<sup>8</sup> Pamětní kniha 331v 1361 26.7. 125r 1359.

<sup>9</sup> Pamětní kniha f. 113r-v, 15.1.1358, zápis pokračuje v tom smyslu, že nekoupí-li za svého života pro kapli jiný dům (domus totalis), tehdy jeho nástupce si z dotčených 9 a půl hř. z domu ke kapli náležejícího opatří, a zbydou-li nějaké peníze z koupi, náležejí po právu Petrově sestře a příbuzným. Dům svrchu zmíněný (mezi krámy) se má těšit právu volného přístupu přes dům kdysi Romerův nyní Perchtoldův bez překážek, a to vždy při čištění stoky-kanálu.

<sup>10</sup> Pamětní kniha f. 333r 18.7.1364.

<sup>11</sup> Pamětní kniha 336r 21.5.1369.

<sup>12</sup> B. BRETHOLZ, *Die Pfarrkirche*, str. 381.

<sup>13</sup> B. BRETHOLZ, *Die Pfarrkirche*, str. 176-177; Jaroslav DRÍMAL – Václav PEŠA (red.) a kol., *Dějiny Brna I.*, Brno 1970, str. 92-94.

<sup>14</sup> Tamtéž.

si přidal Václav ze Šlapanic ke svým pěti hřivnám důchodu, které měl při svém vikářství u sv. Petra.<sup>15</sup> Roku 1425 potvrdil olomoucký biskup Jan, na základě jemu předložených původních privilegií, začlenění a připojení kaple sv. Mikuláše, stojící na Dolním trhu, ku kostelu sv. Jakuba a právo dosazování kněze ke kapli rektorem tohoto farního kostela. Avšak prohlašuje kapli na Dolním trhu za beneficium manuale a nikoliv stálé, neboť služebníka či kněze ke kapli má ustanovovat, odvolávat a vůbec řídit rektor od sv. Jakuba a kaple má být kaplanem spojena s kostelem svatojakubským, proto také biskup ruší veškeré připsy svých předchůdců o kapli jakožto beneficium stálém.<sup>16</sup>

Roku 1446 povolaly cisterciáčky z Oslavan Filipa z Olomouce, německého kazatele farního kostela sv. Jakuba, aby, po odstoupení posledního viceplebána, vikáře a rektora od sv. Jakuba, Jiřího z Litovle, stal se on vikářem a rektorem sv. Jakuba a s tím i kaple sv. Mikuláše.<sup>17</sup> Ze samého konce 15. století pochází darování ročního úroku k hlavnímu oltáři v kostele sv. Mikuláše ve výši 22 zlatých uherských grošů. Tento úrok odkázal sv. Mikuláši Stanislav Haberseczer a vdova Barbora, coby vykonavatelka této jeho závěti, za podmínek, podle nichž musí kaplan zmíněného oltáře u něj sloužit každý týden čtyři mše, patronátní právo nad tímto oltářem závisí až do smrti na vůli svrchudotčené Barbory a po její smrti připadne purkmistrovi a radě brněnské, kteří při uprázdňení tohoto místa smějí dosadit pouze kněze. Sama Barbora dosadila k tomuto oltáři sv. Mikuláše Wolfganga Pleyara, kněze olomoucké diecéze.<sup>18</sup>

V letech 1645 až 1648 sloužil kostel jako hospic kapucínům, neboť jejich klášter na předměstí byl při švédském obléhání Brna zničen. Po skončení třicetileté války byl kostel znovu obnoven.<sup>19</sup>

Tak jako i mnohé jiné kostely, také tento byl za císaře Josefa odsvěcen a uzavřen. Roku 1787 prodala c. k. správa nemovitostí z věže hodiny a zvony, kostel se stal vojenským skladištěm. Podle nejvyššího rozhodnutí z 23.6.1865 byl kostel s platností od 25.8.1869 předán městské správě s podmínkou, že tento bude za účelem zkrášlení Velkého náměstí zbourán i s okolostojícími krámkou a bývalou městskou váhou, což se také v době od 1.1.1869 do konce dubna 1870 stalo.<sup>20</sup>

---

<sup>15</sup> AMB, fond A 1/1 Město Brno – Sběrka listin, mandátů a listů, inv.č. 270 bula papeže Martina V. (Řím, 1424, prosinec, 16.) inv.č. 271 potvrzení o přijetí od Václava z Kuřima č. kat. 271 (Brno, 1425, březen 19.).

<sup>16</sup> AMB, fond A 1/1 Sběrka listin, mandátů a listů, inv.č. 272, (Brno, 1425, červenec, 21.) „... jak je zmíněno v bulách papežů Alexandra, Bonifáce a nynějšího Martina“.

<sup>17</sup> AMB, fond A 1/1 Sběrka listin, mandátů a listů, inv.č. 361 (Brno, 1446, únor, 12.).

<sup>18</sup> AMB, fond A 1/1 Sběrka listin, mandátů a listů, inv.č. 921 (Brno, 1499, prosinec, 24.).

<sup>19</sup> Karel KUČA, *Města a městečka v Čechách a na Moravě a ve Slezsku I. díl A - G*, Praha 1996, str. 260.

<sup>20</sup> Krámků kolem kostela stálo podle plánu z r. 1839 čtrnáct. 3. ledna 1732 mezi sedmou a osmou hodinou večerní

## Architektonický popis kostela sv. Mikuláše na základě historických vyobrazení a fotografií

Kostel sv. Mikuláše byl situován prakticky v centru náměstí Svobody, orientován presbytářem k východu. Na severu přiléhala ke stavbě budova městské váhy, spojená s kostelem zdmi, na jihu v izolované poloze strážnice. Na základě archivní plánové dokumentace lze kostel hodnotit jako objekt se čtvercovou lodí, vybavenou opěrnými pilíři na nárožích a dvojicí pilířů při jejím jižním průčelí. Na východě umístěný presbytář, ukončený pěti stranami osmiúhelníka a na nárožích rovněž vyztužený mírně odstupněnými opěráky, armovanými opracovanými kvádry, krytými pultovou stříškou a v místech uskočení lemovanými průběžnou římsou. Západní průčelí zpevňovala do barokizace stavby v polovině 18. století nižší mělká předsíň, zastřešená pultovou stříškou.<sup>21</sup> Je s podivem, že historická plánová dokumentace nezachycuje opěrné pilíře při severním průčelí. Bohužel právě tato část nebyla zachycena archeologickým výzkumem, nebylo tedy možno jejich absenci potvrdit.

Prostor presbytáře osvětlovala šestice vysokých gotických oken s lomeným záklenkem, vyplněnými dvojicí jeptišek s bohatší kružbou. Trojici obdobných oken obsahovalo také jižní průčelí lodi, zachovaných ve své původní podobě až do zrušení kostela v době josefských reforem, později snížených a zakončených segmentovým záklenkem. Vysokou střechu kostelní lodi ukončoval na východě vyšší trojúhelný štít s malým stojatě obdélným okénkem, nacházejícím se těsně nad hřebenem nižší střechy presbytáře.

Vzhled západního průčelí byl roku 1760 značně pozměněn v rámci pozdně barokních úprav.<sup>22</sup> Na starších konstrukcích předsíně byla vystavěna třípatrová věž se zvonicí,<sup>23</sup> k níž byl na severu přistavěn nižší útvar schodiště a na jihu čtvercová prostora blíže neznámého účelu, přístupná od jihu. Tříosé průčelí členil plochý jednoosý rizalit s obdélným vstupem v přízemí, doplněným světlíkem v nadpraží a bohatě modelovanou supraportou. Věžní prostor v úrovni patra osvětlovalo vysoké obdélné okno s plochým segmentovým záklenkem. Obě sousední prostory v přízemí se k západu otvíraly v podobě téměř čtvercových okének s jednoduchými šambránami. Nad nimi zdobily průčelí vysoké niky se sochami svatých, završené profilovanými frontony. Nad nimi situovaná eliptická okénka s výraznými klenáky osvětlovala prostory v úrovni

---

vznikl v sakristii oheň, neboť kostelní pomocník i přes nařízení neodnesl popel ze svíček, viz Alois GÖDEL, *Brněnská topografie*, rukopisná práce, uložena v Archivu města Brna.

<sup>21</sup> F. VAN ALLEN, Brno, okolo 1690, velikost obrazu 390 x 196, uloženo ve sbírkách Muzea města Brna (dále jen MuMB), inv.č. 2281.

<sup>22</sup> K. KUČA, *Brno. Vývoj města, předměstí a připojených vesnic*, Praha – Brno 2000, str. 289.

<sup>23</sup> Výstavbu věže nelze tedy datovat do roku 1595, jak bylo dosud uváděno (viz K. KUČA, *Města*, str. 260), ale až do pozdně barokní stavební fáze, neboť ještě v polovině 17. století její místo zaujímal nízká předsíňka, krytá pultovou stříškou. Kostel bez věže v průčelí je patrný na obraze F. L. KOROMPAYE, Slavnost Božího těla na Petrově 13. června 1748, konaná za účasti císaře. Františka I. a císařovny Marie Terezie, 1750, velikost obrazu 388 x 192 cm, uloženo ve sbírkách MuMB.

patra přístavků. Celek ukončovala v úrovni korunní římsy bočních průčelí profilovaná římsa, nesoucí pultovou stříšku, rizalit završil nízký trojúhelný štít s oválným okénkem. Výzdobu průčelí doplňovaly jednoduché lizénové rámce. Vyšší podlaží věže, osvětlené malým ležatým okénkem a výše umístěným půlkruhově ukončeným vysokým obdélným oknem. Všechna průčelí v tomto podlaží vymezovala po stranách dvojice pilastrů s jónskými hlavicemi, nesoucích profilovanou římsu, uprostřed projmutou a nesoucí ciferník hodin. Nad nimi umístěná římsa nesla před zbořením provizorní nízkou stanovou střechu, již předcházela barokní střecha s cibulovou bání.

Díky dochování jediné fotografie a jednoduché plánové dokumentace<sup>24</sup> není podoba interiéru příliš známa. Prostor lodí byl zaklenut silně stlačenou valenou klenbou s vysoko nasazenými výběhy, nesenými profilovanou římsou. Stejná římsa nesla rovněž půlkruhovou archivoltu vítězného oblouku. Žebrová klenba presbytáře, rozdělená do dvou polí, je v přední části řešena jako křížová, v závěru jako hvězdicová, s kruhovým svorníkem ve vrcholu. Žebra byla v koutech presbytáře nesena nízko nasazenými příporami na zdobených konzolách. Dvojice oken v severozápadní části presbytáře měla snížený, nápadně šikmý bankál, ostatní okna měla bankál plochý.

Ve stejném duchu, jako západní průčelí kostela, byla po polovině 18. století upravena také budova městské váhy, situovaná severně. Stavba, zachycená vedutou Brna z roku 1690 ještě v renesanční podobě s výraznou atikovou římsou,<sup>25</sup> byla barokizací pozměněna pouze nepatrně. Mladší barokní zásah se omezil pouze na úpravu fasád budovy. Došlo ke zvýšení okenních otvorů patra a jejich proložení plochými pilastry s jónskými hlavicemi. Výškově byla budova doplněna nízkým polopatrem, osvětleným malými, téměř čtvercovými okénky, rozvrženými ve stejném rytmu jako okna v nižších podlažích. Pohledově se nejvýrazněji uplatňovalo průčelí severní o pětiosém rozvrhu, opět s meziokenními pilastry. Střední osa, v přízemí tvořená vjezdem, lemovaným širokým portálem s půlkruhovou archivoltou, po stranách vymezeným válcovými sloupky, nesoucími profilované kladí s roztrženým frontonem, svírajícím erbovní znamení, obsahovala v úrovni pater sdružená okna stejného charakteru jako okna západního průčelí. Na frontony portálu nasedají subtilnější sloupky, vynášející segmentový fronton, který překlenuje bohatou štukovou výzdobu průčelí. Průčelí východní bylo prakticky shodného charakteru jako průčelí západní. Charakter portálu, stejně jako sdružené okno patra, ukazuje na dobu vzniku stavby, kterou je rok 1655,<sup>26</sup> čemuž nasvědčuje rovněž atiková římsa, zrušená barokní úpravou.

Pouze značně okrajově lze hodnotit budovu strážnice, nacházející se jižně od kostela sv. Mikuláše. Pohled na Brno z roku 1690 ji zachycuje jako obdélnou stavbu se sedlovou střechou.<sup>27</sup> Tato podoba podlehlá barokní přestavbě. Takto ji názorně zobra-

<sup>24</sup> Fotografie reprodukována např. v publikaci J. DŘÍMAL – V. PEŠA (red.) a kol, *Dějiny*, obr. 35.

<sup>25</sup> Viz pozn. 21.

<sup>26</sup> Viz pozn. 21.

<sup>27</sup> Tamtéž.

zuje F. Richter roku 1820 jako obdélnou budovu s nižší střechou, obestavěnou přízemními subtilními přístavky krámků.<sup>28</sup> Polopatro je symetricky prolomeno oválnými okénky, na užších průčelích dvěma, na delších čtyřmi, doplněnými lizénami. Přízemní přístavek na jihu souvisel s vlastní strážnicí, trojici vstupů doplňovalo pět jednoduchých oken.

Architektonický rozbor, provedený na podkladě dochované fotografické dokumentace,<sup>29</sup> kreseb a množství vedut od poloviny 17. století do 2. poloviny století 19., umožňuje zachytit několik stavebních etap vývoje zkoumaného bloku.<sup>30</sup> Raně gotická stavba vlastního kostela sv. Mikuláše, doplněná v 16. století o sanktusník, v hřebenu střechy lodi blízko vítězného oblouku, završený renesanční cibulovou bání s lucernou, byla po polovině 17. století rozhojněna o budovy městské váhy a strážnice, založené v raně barokním duchu s ještě přežívajícími renesančními prvky. Tyto přílehlé stavby prošly vrcholně barokní přestavbou zřejmě roku 1726 v souvislosti s obnovou kostela brněnskými obchodníky<sup>31</sup>. Stavební zásah F. A. Grimma roku 1760 se tak omezil pouze na západní průčelí kostela, jehož výsledný vzhled před zbořením nápadně kontrastuje zejména s podobou přílehlého průčelí městské váhy. Ještě krátce před likvidací kostela, po roce 1863, došlo k odstranění barokní bání věže a jejímu nahrazení nízkou stanovou střechou. Aktivita z roku 1870, znamenající v dějinném vývoji bloku největší stavební zásah, definitivně odstranila bez podrobnější dokumentace trojici staveb z povrchu zemského, ve své podstatě předurčila následnou likvidaci větší části historické městské zástavby.

---

<sup>28</sup> Litografie dle kresby F. RICHTRA, Nám. Svobody v r. 1820, uloženo v AMB, fond U 25 Sběrka grafik, kreseb a reprotitisků, a v Moravské galerii v Brně (dále jen MG), inv.č. SDR 3158.

<sup>29</sup> V současnosti je k dispozici již pouze několik původních fotografií kostela: Pruská stráž u sv. Mikuláše (pohled od jihu na strážnici s kostelem), anonymní fotografie z roku 1866, uloženo v AMB, fond U5 Sběrka fotografií, inv.č. III b 58. Náměstí Svobody, pohled z jakubské věže, anonymní fotografie z roku 1867, Státní vědecká knihovna Brno, inv.č. I – 19 416, kart. I – 148. WIRWAS, Kostel sv. Mikuláše, pohled od západu na průčelí kostela se stavbou městské váhy, 1868, AMB. Quido TRAPP, Mikulášský kostel na náměstí Svobody, 1869, AMB, fond U5 Sběrka fotografií, inv.č. I d 4. Kostel sv. Mikuláše, pohled od jihovýchodu na presbytář a loď, 1870, MuMB, inv.č. C46/496.

<sup>30</sup> Výčet některých dalších vyobrazení: H. J. BEYER – H. J. ZEISER, Brno od jihovýchodu z ptačí perspektivy za švédského obležení od 30. května do 20. srpna 1645, 1650, velikost obrazu 245 x 158 cm, sbírky MuMB, inv.č. 2285. H. J. BEYER – H. J. ZEISER, Obležení Brna Švédy 1645, 1650, velikost obrazu 398 x 155 cm, sbírky MuMB, inv.č. 2284. G. HOUFNAGEL, *Brunn, Vulgo Brin Marchionatus Ciuitas insignis*, 1617. J. WILLENBERG, In: Bartoloměj PAPROCKI, *Zrcadlo Slavného Margkrabství Moravského*, reprodukce ze strany 386, 1593, uloženo ve Státní vědecké knihovně v Brně pod číslem ST3 – 6862, knihopis číslo 6862. J. K. SPIESS, BRUNA olim ARS UNA Urbs Moravorum Praecipua Fidelis Victoriosa ab Armio Primo Marcomannorum, sub Imperio Augusti condita Antiqua Regum et Marchionum sedes, nunc Regii Regiminis Domicilium Pastorum Provinciae Custos, Theatrum Nobilitium, et Mater Religiosorum, okolo 1675, velikost obrazu 157 x 99 cm, ve sbírkách MuMB, inv.č. 2282. J. MAS-SERLE, Dva pohledy na Dolní trh, 1768, velikost originálů 63,5 x 40 a 64 x 39,5 cm, ve sbírkách MuMB, inv.č. E 16360, E 16363. R. ALT, Velké náměstí roku 1854, akvarel 26,5 x 35,5 cm MG Brno, Gomperzova sbírka č. 338. J. POPPEL, Náměstí Svobody, kolorovaný oceloryt (asi pol. 19. stol.). Nám. Svobody v r. 1820, litografie dle kresby F. RICHTRA, AMB, fond U5 Sběrka fotografií, inv.č. III b 56 a MG, inv.č. SDR 3158. Řada zmíněných vyobrazení a vedut je reprodukována v publikaci František KALIVODA, *Brno, vůně jednoho města*, Brno 1959.

<sup>31</sup> K. KUČA, *Brno*, s. 289.

## Archeologický výzkum v prostoru kostela a jeho bezprostředním okolí<sup>32</sup>

Geomorfologicky se náměstí nachází na mírném, k východu skloněném svahu, směřujícím k vodoteči Ponávky. V jihozápadní části náměstí při ústí Zámečnické ulice bylo dokumentováno podloží těsně pod současnou dlažbou, zatímco v celé severní části náměstí se nalézá místy až 3 metry pod povrchem.<sup>33</sup> Poměrně zajímavým zjištěním je také skutečnost, že v severní části náměstí tvořily svrchní geologické podloží černohnědé a rezavohnědé bahenní sedimenty, oproti půdnímu typu v jižní části.<sup>34</sup> Z těchto nových výsledků je zřejmé, že v severní části náměstí existovala v období před lokací města terénní deprese, v níž se usazovaly sedimenty ovlivněné velmi vlhkým prostředím. Pravděpodobně se jednalo o prostředí mokřiny nebo o zaplavované boční koryto neznámého toku.<sup>35</sup> Každopádně tímto přírodním prostředím musela být ovlivněna velká část prostoru náměstí.

Vlastní archeologický výzkum kostela sv. Mikuláše byl proveden ve dvou bezprostředně na sebe navazujících etapách:

---

<sup>32</sup> V souvislosti s plánovanou rekonstrukcí náměstí Svobody a výstavbou podzemního kolektoru byl v měsících srpnu až září 2000 prováděn zjišťovací archeologický výzkum v prostoru někdejšího kostela sv. Mikuláše, o tom David MERTA - Jaroslav SADÍLEK - Dana ZAPLETALOVÁ, *Náměstí Svobody - kostel sv. Mikuláše, nálezová zpráva* (dále jen NZ) v archivu Archaia (dále jen Archaia) č.j. 6/01, Brno 2001. Hlavním úkolem výzkumu bylo 1) dokumentovat současný stav základů kostela a přesně zaměřit jejich průběh, 2) zjistit případný rozsah dalších archeologických situací. Archeologický výzkum v prostoru někdejšího kostela v minulosti již proběhl, a to při poslední úpravě povrchu náměstí a obnově kolejového svršku tramvaje v letech 1964 a 1965. Veškerá terénní dokumentace související s tímto výzkumem byla po delším pátrání shledána nenávratně ztracenou a publikované dílčí výsledky se ukázaly jako nedostatečný zdroj informací pro potřeby památkové péče, jediným dokladem jsou publikované zprávy - Boris NOVOTNÝ, *Záchranný zjišťovací výzkum části základů kostela sv. Mikuláše v Brně na náměstí Svobody*. In: Přehled výzkumů (dále jen PV) 1964, Brno 1965, str. 64–66. TÝŽ, *Záchranný výzkum základů a okolí zaniklého kostela sv. Mikuláše v Brně*. In: PV 1965, Brno 1966, str. 77–79. TÝŽ, *Výzkum zaniklého kostela Sv. Mikuláše na náměstí Svobody v Brně*. In: PV 1966, Brno 1967, str. 57. Spolu s výzkumem kostela byla prováděna i sondáž v prostoru celého náměstí, v rámci projektu „sanace brněnského podzemí“. Celkem bylo položeno 17 sond: Marek PEŠKA, *Brno - blok 48*, NZ Archaia č.j. 11/01, Brno 2001. O obou výzkumech také D. MERTA - Peter KOVÁČIK - M. PEŠKA - Rudolf PROCHÁZKA - J. SADÍLEK, *Předběžné výsledky záchranných archeologických výzkumů v Brně v roce 2000*. In: PV 42 (2000), v tisku.

<sup>33</sup> Půdní typ těsně pod dlažbou byl dokumentován např. v sondě C8. V sondách A1, B1, B2, B4 bylo podloží dokumentováno v rozmezí 2,5 až 3 m pod současným povrchem. Ve spodních partiích těchto sond byly vrstvy silně zvodnělé, o tom dále M. PEŠKA, *Brno - blok 48*. Také před domem náměstí Svobody 8 bylo podloží dokumentováno asi 2,5 m pod povrchem, podrobněji D. MERTA - M. PEŠKA - R. PROCHÁZKA - J. SADÍLEK, *Předběžné výsledky záchranných archeologických výzkumů v Brně v roce 1999*. In: PV 41 (1999), Brno 2000, str. 49-50.

<sup>34</sup> Geologická a paleobotanická situace v prostoru náměstí s důrazem na nejmladší období – kvartér, byla nejnověji zhodnocena Mgr. Lenkou Kvítkovou (PřFMU), které autoři děkují za poskytnutí dosud nepublikovaných informací - Lenka KVÍTKOVÁ, *Rekonstrukce paleoprostředí v prostoru náměstí Svobody v Brně*, zpráva uložená v NZ Archaia č.j. 6/01.

<sup>35</sup> V této souvislosti bylo učiněno zajímavé zjištění v sondě B4, která zachytila fragment konstrukce, jež lze interpretovat jako vyzdívkou jižní stěny městské stoky. S jistotou však tuto hypotézu může potvrdit až další archeologický výzkum. Blíže o tom M. PEŠKA, *Brno - blok 48*; a Jitka DVORSKÁ - D. MERTA - M. PEŠKA, *Dendrochronologie v historickém jádru Brna*. In: Ve službách archeologie 3., v tisku. Spojovat tato zjištění s existencí tzv. Městského potoka by bylo při současném stavu bádání spíše spekulací.

**I. etapa** spočívala ve snížení dvou ploch, situovaných po východní a západní straně kolejíště, na úroveň archeologických situací a dochovaných základů kostela a přilehlé městské váhy. Koruny zdív byly překvapivě nalezeny těsně (cca 0,4 m) pod dlažbou. Na základě půdorysného rozvržení, stavební techniky a charakteru zdiva byly odkryté pozůstatky interpretovány jako I. a II. stavební fáze kostela sv. Mikuláše, základy přilehlé městské váhy a kupeckých krámků.

Z I. stavební fáze kostela bylo odkryto základové zdivo presbytáře a vítězného oblouku, spolu s větší částí západního průčelí. Vnější rozměry kostelní lodi dosahovaly 13 x 14 m, presbytář dosahoval šířky 8,0 m, jeho delší osa byla dlouhá 9,0 m. Šířka základů lodi<sup>36</sup> se pohybovala v rozmezí 2,0 až 2,2 m s 0,2 m širokým odskokem předzákladu. Vítězný oblouk byl vystavěn na stupňovitém předzákladu jak do prostoru presbytáře, tak i lodi. Presbytář byl postaven na předzákladu rozšiřujícím se o 0,25 m široký stupeň vně, u opěráků nebylo úrovně případného předzákladu dosaženo. Základy byly založeny do sprašového podloží. Zdivo západního průčelí dosahovalo šířky 2,0 m. Kostel byl ve své původní podobě vybaven 15 opěrnými pilíři, výzkum však odhalil pouze 11 z nich. Zdivo kostela bylo zbudováno jednorázově, převážně z mikritových vápenců, ojediněle z pískovců Old-Red. Spojovacím materiálem byla hrubá, výrazně písčítá, vápenná oranžová malta, ostřená malými oblázky. Výstavbu této fáze kostela můžeme na základě stratigrafických vztahů a keramiky zasadit do závěru 13. století.

II. stavební fázi kostela reprezentuje odhalené smíšené zdivo dostavby průčelí. Po odstranění výzkumem nenalezených západních rohových opěráků lodi, bylo v celé šíři ke gotické stavbě (I. fáze) přistavěno ve vzdálenosti 3,2 m nové průčelí kostela. Síla čelních zdí dosahovala mocnosti 1,5 m a u ostatního zdiva pak 1,1 až 1,4 m. Průčelí bylo rozděleno dvěma příčkami, jež navázaly na starší opěrné pilíře, na tři prostory. Jižní o vnitřních rozměrech 2,0 x 1,8 m a severní 1,9 x 1,95 m. Prostřední prostora - přízemí věže, dosahovala rozměrů 2,0 x 2,5 m. Do severní místnosti byl později vložen blok smíšeného základového zdiva schodiště. V severní části pak průčelí kostela přecházelo v severní zdivo městské váhy. Celá dostavba byla zbudována z cihel spojených šedou vápennou maltou. Na základě stratigrafických situací lze konstatovat, že až na vložené schodiště bylo průčelí vystavěno jednorázově. Žádné další poznatky týkající se případných mladších stavebních fází kostela do jeho zbourání archeologický výzkum nerozpoznal.<sup>37</sup>

Ze stavby Městské váhy byla výzkumem odkryta převážná část východního křídla, východní část předpokládaného nádvoří (dvorany) a část západního průčelí. Základy východního křídla byly značně poničeny krátery bomb z roku 1944 a inženýrskými sítěmi, nicméně půdorys i stavební vývoj objektu lze rekonstruovat. Stavba byla pře-

<sup>36</sup> Zdiva: lodi (stratigrafická jednotka, dále pouze s.j., 900), vítězný oblouk (s.j. 901); presbytář (s.j. 902).

<sup>37</sup> Zdiva: čelní (s.j. 942, 945); ostatní zdivo (s.j. 938, 940, 944); schodiště (s.j. 946); městská váha (s.j. 947).



vážně nepodsklepená, budovaná na systému cihelných základových pasů, rozepřených mezi mohutné kamenné pilíře založené na sprašovém podloží. Tomuto stavu se vymyká pouze sklep popisovaný v rámci sondy 5. Síla zdí se pohybovala od 1,3 m u obvodových po 1 m u příček.

Kolem kostela a váhy byl patrně někdy v 18. století vybudován věnec kupeckých krámků, jejichž kamenné, či cihlové základy byly na východní straně obou staveb také zachyceny. Mocnost základů těchto objektů nepřesahovala 0,5 m.

V textu již několikrát zmiňované krátery po bombách doložily nálet letectva USAAF z 19. prosince 1944. Dvě bomby dopadly do presbytáře a zcela zničily archeologické i architektonické situace v této poloze, další dopadla v těsné blízkosti jeho severní zdi, čtvrtá a poslední pak do východního křídla městské váhy (krátery o průměru 6,0 m dosahující hloubky 2,5 až 3,0 m).<sup>38</sup>

V rámci **II. etapy** bylo položeno šest sond v prostoru východní plochy. Úkolem těchto sond bylo osvětlit vývoj stavby kostela a osídlení prostoru náměstí od počátku 13. století.

**Sonda 1** o rozměrech 1,5 x 1,5 m, byla položena v severozápadním rohu východní zkoumané plochy. V sondě byl dokumentován nepřetržitý nárůst terénu, který zde byl systematicky dorovnáván zvláště ve 13. a 14. století a dosáhl mocnosti více než tři metry. Odpadní vrstvy zde byly ukládány se záměrem dorovnat výraznou terénní depresi, jež ve 13. století procházela celou severní částí náměstí.<sup>39</sup> V rámci souvrství byly zachyceny i ojedinělé kúlové jámy, které však nelze díky omezenému prostoru funkčně interpretovat. Povrch vrstev byl místně zpevňován kamenným štětem. Ve spodní části sondy se již nacházely pouze zvodnělé kulturní, respektive odpadní vrstvy vytvořené na půdním typu.<sup>40</sup> Pomocí zlomků keramiky lze vznik nejnižše položených vrstev zasadit do počátku 13. století. Na jižní straně sondu ohraničovalo základové zdivo jižní stěny severního traktu městské váhy. Ze severu sondu vymezovalo základové zdivo severního průčelí městské váhy, založené na půdním typu. Sonda dosahovala maximální hloubky 3,2 m.

**Sonda 2** o délce 9 m a šířce 1,5 m byla položena při západní hraně východní plochy. V severní části sondy byl výzkum zastaven v hloubce 1,0 m od současného terénu na štetovém povrchu vrstev ze závěru 13. století. Při základovém zdivu lodi výzkum pokračoval hlouběji a byl ukončen na úrovni terénu, ze které byl kostel stavěn.<sup>41</sup> Odkrytá situace zde objasnila postup výstavby základů, která byla prováděna za syste-

---

<sup>38</sup> Podrobněji o tom D. MERTA, *USAAF, archeologie a Brno*. In: *Archeologie technika 12. Zkoumání výrobních objektů a technologií archeologickými metodami. Sborník přednášek z 19. semináře*, str. 58 - 63.

<sup>39</sup> Viz poznámka 33.

<sup>40</sup> Zvodnělé vrstvy začínaly v úrovni 212,90 m.n.m. Báze nejnižše zkoumané antropogenní činnosti ležela ve výšce 211,79 m.n.m..

<sup>41</sup> Archeologické situace však pokračovaly i pod touto úrovní.

matického dorovnávání okolního terénu.<sup>42</sup> Střídající se vrstvy odpadu a navážek<sup>43</sup> byly při povrchu zpevňovány kamenným štětem.<sup>44</sup> Do vrstvy 186 byly zahlobeny dvě sloupové jámy<sup>45</sup> o průměru 0,45 m, jež mohou být pozůstatkem po dřevěném stavebním lešení. Výstavbu základů oproti tomu prokazatelně dokumentují tenké vrstvy oranžové malty,<sup>46</sup> které byly sledovány po obou stranách zdiva. Od koruny zdi do exteriéru, z úrovně předzákladu, směřovala tenká uhlíkatá vrstva, která byla odhalena i na dalších místech při základu stavby. Zcela jistě se jedná o stopy požáru, zda však požár vypukl samovolně v průběhu stavby, nebo byl záměrně vyvolán například zapálením lešení po jejím dokončení, dnes již nelze přesvědčivě prokázat. Nejmladší stavební aktivitou zachycenou v sondě byla skupina čtyř víceméně rovnoběžných žlábků o šířce 0,3 m a nepravidelné rozteči od 0,2 do 1,1 m, situovaná v severní části sondy. Z výplně, kterou mimo jiné tvořily i pozůstatky ztrouchnivělého dřeva, byly získány i mince z druhé poloviny 18. století. Jelikož byly žlábků orientovány přibližně ve směru západ – východ a respektovaly tak průběh severního křídla váhy, mohlo se původně jednat i o trámovou část prkenné podlahy jedné z vnitřních prostor městské váhy.

**Sonda 3** čtvercového půdorysu o rozměrech 2,35 x 2,35 m se nacházela ve východní části zkoumané plochy v prostoru sevřeném východní zdí městské váhy a základem jednoho z kupeckých krámků, které tvořily venec přístaveb kolem kostela i městské váhy. V sondě byly dokumentovány odpadní vrstvy, jejichž povrch byl lokálně zpevňován drobným kamenným štětem výjimečně i většími kameny, převážně metabazity. Geologického podloží nebylo dosaženo, výzkum byl zastaven na povrchu štětové vrstvy z větších kamenů.<sup>47</sup> Štět můžeme interpretovat například jako úpravu povrchu náměstí pro základ kupecké boudy a lze jej rámcově zasadit na přelom 13. a 14. století.

**Sonda 4** o stranách 6,0 x 3,0 m byla umístěna do prostoru presbytáře ve vzdálenosti 1,0 m východně vítězného oblouku. Aby byla pokud možno co nejméně zničena dosud zachovaná stratigrafie v presbytáři, byla sonda situována do prostoru jednoho z kráterů po bombě z roku 1944. Většinu vytěženého materiálu představovala stavební suť z vybombardovaného obchodního domu JePa, kterou byl kráter zarovnan. Odkrytá situace po vyklizení kráteru, však předčila očekávání a překvapivě nám odhalila prozatím nejstarší výzkumem doložené osídlení v prostoru náměstí. Jámy zahlobené do půdního typu,<sup>48</sup> propálená místa<sup>49</sup> a zvláště kulturní a odpadní vrstvy<sup>50</sup> obsahu-

---

<sup>42</sup> Tuto skutečnost dokumentuje souvrství zachycené na profilech P – 1 a 12.

<sup>43</sup> S.j. 186, 118, 104, 102, 191, 194, 196, 200, 201 a 240.

<sup>44</sup> S.j. 104, 198 193 a 936.

<sup>45</sup> S.j. 508 a 507.

<sup>46</sup> S.j. 102 a 206.

<sup>47</sup> V úrovni 213,40 m.n.m..

<sup>48</sup> S.j. 530 a 531.

<sup>49</sup> S.j. 210.

<sup>50</sup> S.j. 154, 156, 226, 222.

jící větší množství železářských strusek, jsou dokladem hutnické činnosti<sup>51</sup> z počátku 13. století. Tyto aktivity překrývala souvislá vrstva uhlíku a uhlíkatého prachu,<sup>52</sup> patrně pozůstatek rozplavené deponie dřevěného uhlí. V těsné blízkosti hutnických aktivit byla dokumentována část pravoúhlé stavby nezjištěných rozměrů, ze které byl zachycen jihovýchodní roh (3,6 x 3 m). Relikt kamenné „podezdívky“ z drobných, sbíraných kamenů metabazitu<sup>53</sup> vyskládaných na hlínu, byl 0,35 m široký a 0,2 m vysoký. Vztah stavby k hutnickému areálu nebyl vzhledem ke zničení situace kráterem spolehlivě vyřešen.<sup>54</sup> Zánik stavby lze na základě stratigrafie a nálezů keramiky zasadit do počátku 13. století. Následnou archeologickou aktivitu představovala stavba pravděpodobně kombinované dřevohliněné konstrukce, ze které byl zachycen jihozápadní roh kamenné „podezdívky“ v severovýchodním koutě sondy. V západní části bylo zdivo přerušeno presbytářem a v jižní výkopem inženýrské sítě. Stavba zanikla požárem po polovině 13. století, což dokládá uhlíkatá vrstva překrývající celou situaci. Celá plocha byla následně srovnána vrstvami planýrek z přemístěného podloží,<sup>55</sup> které patrně souvisejí s úpravou povrchu náměstí pro stavbu kostela.

**Sonda 5** o rozměrech 2,0 x 1,5 m odhalila část staršího sklepení v jihovýchodním koutě severnější místnosti východního křídla městské váhy. Výzkum se zastavil na podlaze vyskládané z říčních valounů v hloubce 212,64 m.n.m.. Sklep byl původně sklenutý cihlovou valenou klenbou a jeho jižní čelo tvořila cihlová zeď, do které bylo vsazeno osvětlovací okénko. Prostor sklepa byl zasypán stavební sutí pocházející z přestavby městské váhy na počátku 17. století. Tato skutečnost je podepřena i nálezem dvou mincí z tohoto období v zásypu sklepa.<sup>56</sup>

**Sonda 6** o rozměrech 3,2 x 1,2 m byla položena při severní straně východní zkoumané plochy a dosáhla hloubky 2,5 m. Situace v sondě byla zcela zničena kráterem bomby z roku 1944, oproti očekávání zde byly zachyceny pouze fragmenty základů severního průčelí východního křídla městské váhy.

Severně odkrytých základů kostela, mezi prvním a druhým opěrákem presbytáře, byl částečně vytěžen zděný sklípek obdélného půdorysu o stranách 3,0 x 1,5 m, který sloužil jako odpadní septik. Kamenné stěny byly zaklenuty valenou klenbou z cihel. Z výplně sklípku byl získán bohatý keramický soubor datovaný do poloviny 19. století.

Nakonec bychom se rádi zmínili i o budově městské strážnice, která stála jižně od kostela. Jelikož odkrytí jejích základů, nebylo předmětem plošného archeologického

---

<sup>51</sup> Zdeněk WINKLER – Karel STRÁNSKÝ, *Analýza železářských strusek z lokality Brno – náměstí Svobody*. Nepublikovaná zpráva uložená v NZ Archaia č.j. 6/01.

<sup>52</sup> S.j. 156.

<sup>53</sup> S.j. 952 a 165.

<sup>54</sup> Situaci dokumentují profily P - 16 a 22.

<sup>55</sup> S.j. 148, 149, 150, 151 a 152.

<sup>56</sup> Jedná se o mince: 1) Zikmund III. 1587-1632, poltorak 1623, který mohl být v oběhu do konce 20. let 17. století; 2) Rudolf II. 1576-1611, malý groš 1581, mincovna Praha, Tobiáš Gebhardt, který mohl být v oběhu do Tricetileté války. Za určení děkujeme PhDr. J. Šmerdovi z MZM v Brně.

výzkumu, byly do míst předpokládané stavby situovány alespoň tři sondy.<sup>57</sup> V sondě C6 byl těsně pod dlažbou dokumentován půdní typ a v sondě C7 byly odkryty dvě pozdněstředověké odpadní jámy. Zajímavé zjištění přinesla až sonda C8, těsně pod dlažbou zde bylo dokumentováno základové zdivo o šířce 0,8 m a délce > 2,5 m, orientované ve směru JZ a SV. Svým charakterem, technikou a spojovacím materiálem bylo zdivo nápadně shodné s I. fází kostela. Jelikož stratigrafie nebyla v tomto případě zcela průkazná, lze zeď alespoň na základě výše uvedených argumentů zasadit do závěru 13. století. Jelikož na vedutě H. J. Beyera – H. J. Zeisera z roku 1645 městská strážnice chybí, jsou možné pouze dvě interpretace odhalené situace. Buď se jedná o zcela neznámou středověkou stavbu v náměstí, která zanikla nejpozději do poloviny 17. století, nebo autoři obrazu tehdy již stojící budovu strážnice jednoduše zapomněli namalovat.

## Závěrem

Záchranný archeologický výzkum sv. Mikuláše odkryl větší část půdorysu kostela a doložil skutečnost, že byl kostel zbourán až na úroveň předzákladu. Nedochovala se tedy úroveň podlah a spolu s ní ani případné architektonické prvky. Potvrdil se předpoklad, že prostor kostela byl zasažen při náletu USAAF 19.12.1944<sup>58</sup> a koruny zdiva byly také na četných místech poškozeny inženýrskými sítěmi. O míře poškození lodí kostela v prostoru kolejového svršku se lze jen dohadovat. I přes tato vcelku nepříznivá fakta a rozsah výzkumu omezený v podstatě pouze na sondáž, se podařilo zjistit množství nových a často překvapivých poznatků.

V prostoru východní zkoumané plochy byly dokumentovány tři horizonty předcházející výstavbě kostela sv. Mikuláše. Nejstarší sídelní horizont reprezentuje část okrsku hutnických případně železářských zařízení, datovaného keramickým materiálem na přelom 12. a 13. století. V nedlouhém časovém odstupu po zániku této aktivity následovala výstavba nadzemní dřevěné konstrukce založené na kamenných základech. Její zánik v první třetině 13. století opět dokládají nálezy fragmentů keramiky. Třetí horizont, předcházející stavbě kostela sv. Mikuláše, pak reprezentuje v severovýchodní části presbytáře odkrytý fragment nadzemní dřevohliněné stavby, která zanikla požárem po polovině 13. století. Naproti tomu sonda 1 v severní části plochy zachytila vývoj náměstí od počátku 13. až do poloviny 14. století. Bylo zde zdokumentováno 2,6 m mocné kompaktní souvrství, které vznikalo postupně v rozmezí stopadesáti let. Vrstvy převážně odpadního charakteru se střídaly se štětovými komunikačními úpravami náměstí.

---

<sup>57</sup> Jednalo se o sondy C6, C7 a C8, podrobněji M. PEŠKA, *Brno - Blok 48*.

<sup>58</sup> Op.c. D. MERTA, USAAF; J. RAJLICH, *Mustangy nad Protektorátem, operace britského a amerického letectva nad českými zeměmi a německá obrana*, Praha 1997, str. 52, 74 a 86.

Z odhaleného půdorysu vyplývá, že stavební vývoj kostela sv. Mikuláše se odehrával ve dvou časových fázích. Ze stavby I. fáze, ze závěru 13. století, byla v ploše východně kolejíště odhalena podstatná část presbytáře se základy triumfálního oblouku. V západní ploše pak bylo odkryto průčelí stavby. Loď zůstala skryta pod kolejovým svrškem. V období baroka, do kterého je kladena II. fáze, bylo k již stojícímu kostelu přistavěno pouze západní průčelí s věží. Stáří věže, v literatuře zasazované do období renesance, případně gotiky, bylo pomoci vyhodnocení historických vyobrazení posunuto do 18. století.<sup>59</sup> Datace výstavby kostela sv. Mikuláše do závěru 13. století také vylučuje možnost, že se jedná o stavbu zmiňovanou před rokem 1231.<sup>60</sup> V této souvislosti je zajímavá konfrontace s historickými prameny, které nás zpravují o udělení odpustků v roce 1295 „*těm, kteří navštíví kapli sv. Mikuláše a sv. Kateřiny o svátcích, učiní pokání, či přispějí na stavbu kaple, na vyhotovení okenních výzdob nebo na jiné potřeby, či na smrtelné posteli kapli něco odkáží*“.<sup>61</sup> Zdá se, že by se mohlo jednat o zprávu, která se váže k výstavbě odkrytého kostela v závěru 13. století, v době kdy stará kaple snad ještě stála? Problematické je i situování staršího kostela, který, jak uvádějí prameny, stál v okrsku kostela sv. Jakuba, což je lokalizace velice obecná.<sup>62</sup> Skutečnost, že v žádné ze sond v prostoru náměstí nebylo prozatím nalezeno zdivo, které bychom mohli interpretovat jako sakrální objekt z počátku 13. století, ale i nevhodný, bažinatý terén a nález hutnických aktivit z počátku 13. století pod základy odkrytého kostela, jsou fakta nasvědčující spíše hypotéze, že nejstarší kaple sv. Mikuláše původně nestála na Dolním trhu.

Z objektu městské váhy byla odkryta její východní část a v současné době lze alespoň částečně rekonstruovat půdorys stavby. Z první fáze výstavby váhy pochází prostor renesančního sklepa situovaného k východní zdi objektu, jeho zánik lze na základě nálezů dvou mincí pocházejících ze zásypu datovat do počátku 17. století.

Konfrontaci s historickými prameny si zaslouží i nález zdiva z počátku 13. století v blízkosti městské strážnice. Pokud bychom přijali hypotézu, že vzhledem k charakteru zdiva se jedná o stavbu blízko kostelu sv. Mikuláše, mohla by se nám k tomuto objektu vztahovat historická zpráva z roku 1353 kdy prodal „*Ješek neboli Jan, tehdy rektor kaple sv. Mikuláše, domek ke kapli náležející, neboť ten se mu zdál maličký a příliš skromný a jako kaplanka nevhodný*“.<sup>63</sup> Ve své historické topografii O. Vičar tuto kaplanku umísťuje do uliční fronty mezi Zámečnickou ulici a Lugek, přičemž při své rekonstrukci vychází mimo jiné z veduty H. J. Beyera – H. J. Zeisera z roku 1645, na které není kromě kostela žádná stavba v náměstí zakreslena. Na základě skuteč-

---

<sup>59</sup> Tradiční interpretace např. K. KUČA, *Města*, str. 260. V pramenech zmiňovaná výstavba a opravy věže z roku 1595 se pravděpodobně týkaly sanktusníku.

<sup>60</sup> Viz pozn. 1.

<sup>61</sup> Viz pozn. 3.

<sup>62</sup> Viz pozn. 1.

<sup>63</sup> Viz pozn. 7.

ností, že má toto městiště výrazně nižší ocenění než sousední domy, a v pramenech je dům uváděn jako „*příliš skromný*“, lze soudit, že se jedná o omyl a berní zápisy k roku 1348 se vztahují k nalezenému nepodsklepenému domku v náměstí.<sup>64</sup>

---

<sup>64</sup> O. VIČAR, *Místopis*, s. 275, 281.

## SEZNAM PŘÍLOH:

- Příloha č. 1: Pohled na jižní stranu kostela od jihovýchodu, 1869. Foto Quido Trap. MuMB.
- Příloha č. 2: Pohled na průčelí kostela se stavbou městské váhy od západu, 1868. Foto Wirwas. AMB, fond U 5 Sběrka fotografií, inv.č. neuvedeno.
- Příloha č. 3: Pohled do presbytáře kostela. AMB, fond U 5 Sběrka fotografií, inv.č. neuvedeno.
- Příloha č. 4: Pruská stráž u sv. Mikuláše (pohled od jihu na strážnici s kostelem), 1866. AMB, fond U 25 Sběrka grafik, kreseb a reprotisků, inv.č. 63.
- Příloha č. 5: Odkrytý půdorys základů kostela a městské váhy, situování jednotlivých sond.
- Příloha č. 6: Ideální rekonstrukce půdorysu kostela a městské váhy.
- Příloha č. 7: Umístění kostela v prostoru dnešního náměstí Svobody. Situování sond provedených v rámci projektu sanace podzemí.
- Příloha č. 8: Sonda 2, profil P - 1.
- Příloha č. 9: Sonda 4. Nahoře - profil P - 16. Dole - situace archeologických aktivit z počátku 13. století.
- 
- Barevná příloha č. I: Korompay F. L., Slavnost Božího těla na Petrově 13. června 1748, konaná za účasti císaře. Františka I. a císařovny Marie Terezie, 1750, velikost obrazu 388 x 192. MuMB.
- Barevná příloha č. II: Richter F., Pohled na kostel sv. Mikuláše, 1829. MG v Brně.
- Barevná příloha č. III: Letecký pohled na náměstí Svobody s odkrytými základy kostela sv. Mikuláše. Foto Ing. M. Bálek.
- Barevná příloha č. IV: Pohled na odkryté základy kostela sv. Mikuláše od severu. Foto autoři.
- Barevná příloha č. V: Sonda 2, pohled od západu na začištěný povrch šterkového zpevnění terénu při severním základu lodi z období výstavby kostela. Foto autoři.
- Barevná příloha č. VI: Sonda 4, pohled od jihu na vypreparované jámy z počátku 13. století. Foto autoři.

## **Die Kirche des hl. Nikolaus auf dem Unterring in Brunn**

### **RESÜMEE**

Die archäologische Rettungsuntersuchung der Kirche des hl. Nikolaus legte einen Großteil des Kirchengrundrisses frei und wies nach, dass die Kirche bis zur Höhe der Vorfundamente abgebaut wurde. Die Ebene der Fußböden und eventuelle architektonische Elemente sind mithin nicht erhalten. Der Umfang der Untersuchung wurde genau genommen nur auf eine Sondierung (5 Sonden) beschränkt.

Im Bereich der östlichen untersuchten Fläche wurden drei Horizonte dokumentiert, die dem Bau der Kirche vorangingen. Der älteste Siedlungshorizont repräsentiert einen Teil des Bezirkes mit Hütten- bzw. Eisenwerkeinrichtungen, die durch das keramische Material an die Wende vom 12. zum 13. Jahrhundert datiert werden können. Nach dem Erlöschen dieser Aktivitäten folgte nicht lange danach der Bau einer oberirdischen Holzkonstruktion auf Steinfundamenten. Ihr Untergang im ersten Drittel des 13. Jahrhunderts wird wiederum durch gefundene Keramikfragmente bewiesen. Der dritte Horizont, der dem Kirchenbau voranging, wird von einem Fragment eines oberirdischen Holz-Lehm-Baus repräsentiert, das im nordöstlichen Teil des Presbyteriums entdeckt wurde und nach der Mitte des 13. Jahrhunderts durch einen Brand zerstört wurde. Die Sonde 1 im nördlichen Teil der Fläche erfasste dagegen die Entwicklung des Platzes vom Anfang des 13. bis zur Mitte des 14. Jahrhunderts. Es wurde hier eine kompakte, 2,6 m dicke Schichtenfolge dokumentiert, die im Laufe von 150 Jahren allmählich entstanden war. Die überwiegenden Schichten mit Abfallcharakter wechselten mit Packlagen der Verkehrsflächen des Platzes.

Aus dem entdeckten Grundriss folgt, dass die Bauentwicklung der Kirche des hl. Nikolaus in zwei Zeitphasen vonstatten ging. Vom Bau der 1. Phase aus dem Ende des 13. Jahrhunderts wurde ein wesentlicher Teil des Presbyteriums mit den Fundamenten eines Triumphbogens auf der Fläche östlich des Gleiskörpers und auf der westlichen Fläche anschließend die Stirnfront des Baus freigelegt. Das Schiff ist unter dem Gleiskörper verdeckt geblieben. Aus der Barockzeit, in der die 2. Phase lag, wurde nur eine Westfront mit einem Turm zu der bereits stehenden Kirche hinzugebaut. Die Entstehungszeit des Turmes, die man in der Literatur in die Renaissance bzw. Gotik setzt, wurde durch die Auswertung von historischen Abbildungen in das 18. Jahrhunderts gelegt. Die Datierung des Kirchenbaus zum Ende des 13. Jahrhunderts schließt auch die Möglichkeit aus, dass es sich um einen vor 1231 erwähnten Bau handelt. Problematisch ist die Lokalisierung dieser älteren Kirche, die den Quellen zufolge im Bezirk der Kirche des hl. Jakobs stand, was aber sehr vage ist. Die



Tatsache, dass bisher kein Mauerwerk in keiner der Sonden an dem Ort des Platzes gefunden wurde, das man als ein Sakralobjekt aus dem Anfang des 13. Jahrhunderts interpretieren könnte, sowie das ungeeignete, sumpfige Terrain und die Feststellung der Hüttenaktivitäten aus dem Anfang des 13. Jahrhunderts unter den Fundamenten der freigelegten Kirche sind Fakten, die eher auf die Hypothese hindeuten, dass die älteste Kapelle des hl. Nikolaus ursprünglich gar nicht auf dem Unterring stand.

Vom Objekt der Städtischen Waage wurde der Ostteil freigelegt, und zur Zeit kann man den Grundriss des Baus mindestens teilweise rekonstruieren. Aus der ersten Bauphase der Waage stammt der Raum eines Renaissancekellers an der Ostmauer des Objektes, dessen Untergang man aufgrund zweier gefundener Münzen aus der Verfüllung auf den Anfang des 17. Jahrhunderts datieren kann.



Příloha č. 1: Pohled na jižní stranu kostela od jihovýchodu, 1869.

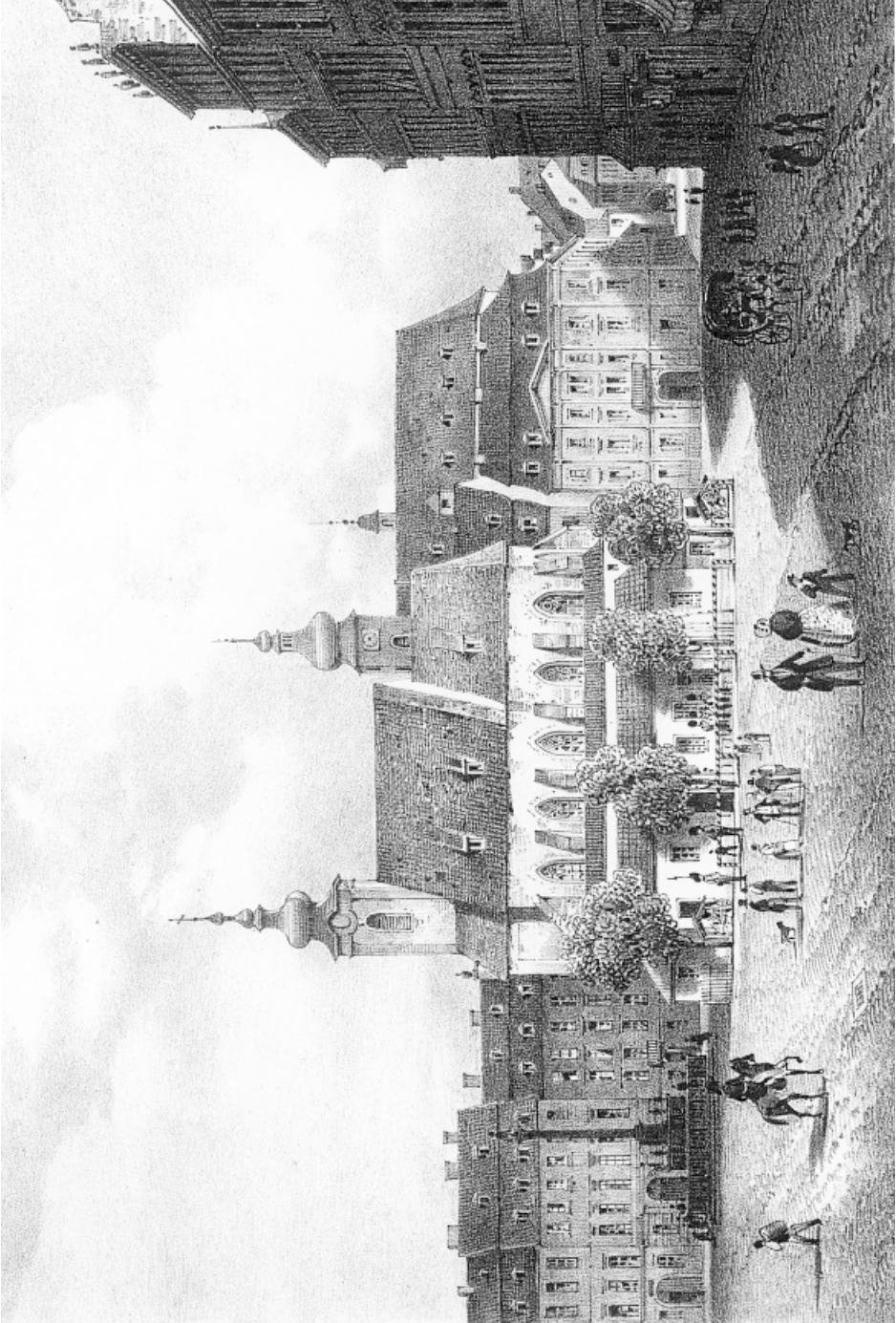


Příloha č. 2: Pohled na průčelí kostela se stavbou městské váhy od západu, 1868.

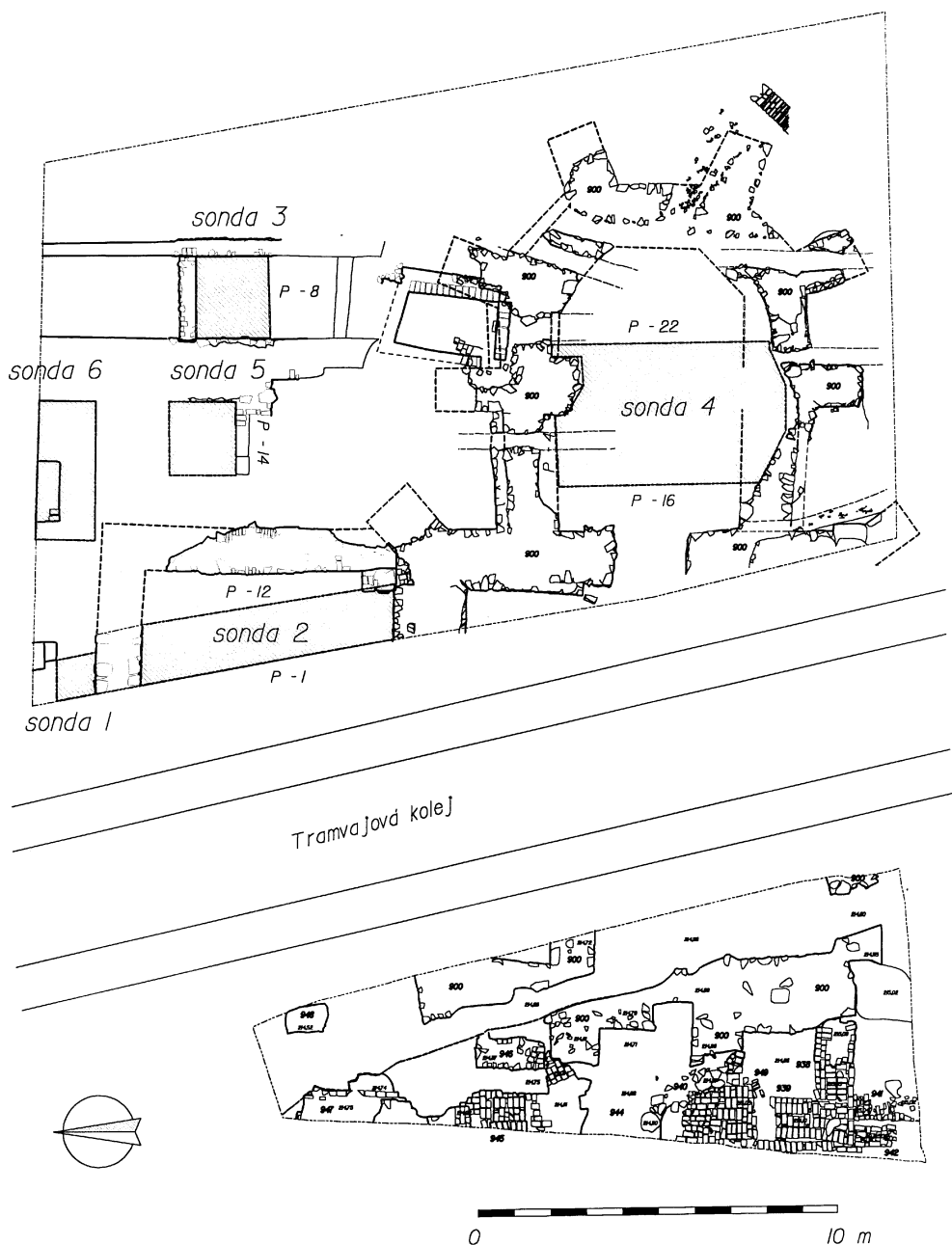


Příloha č. 3: Pohled do presbytáře kostela.

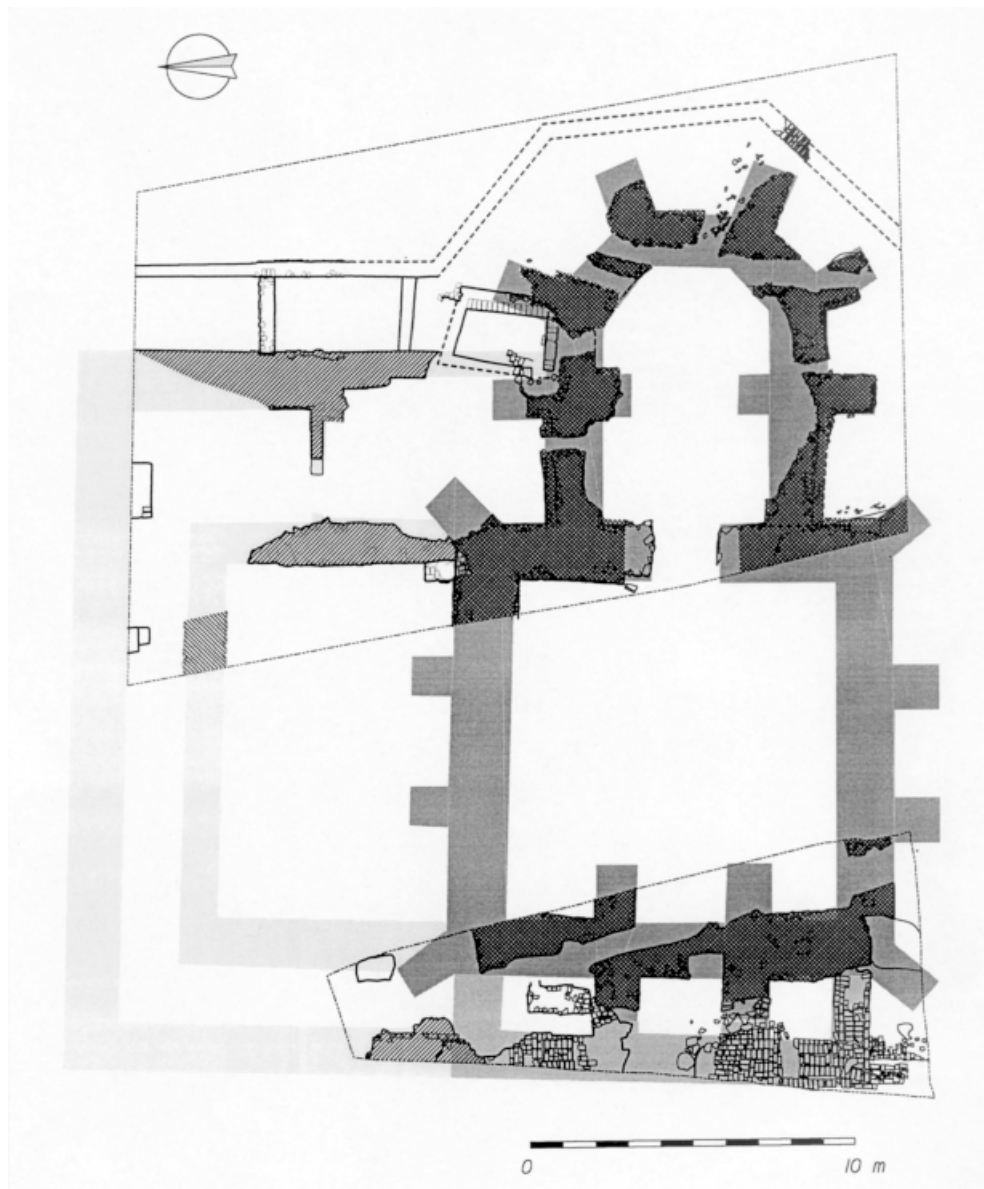




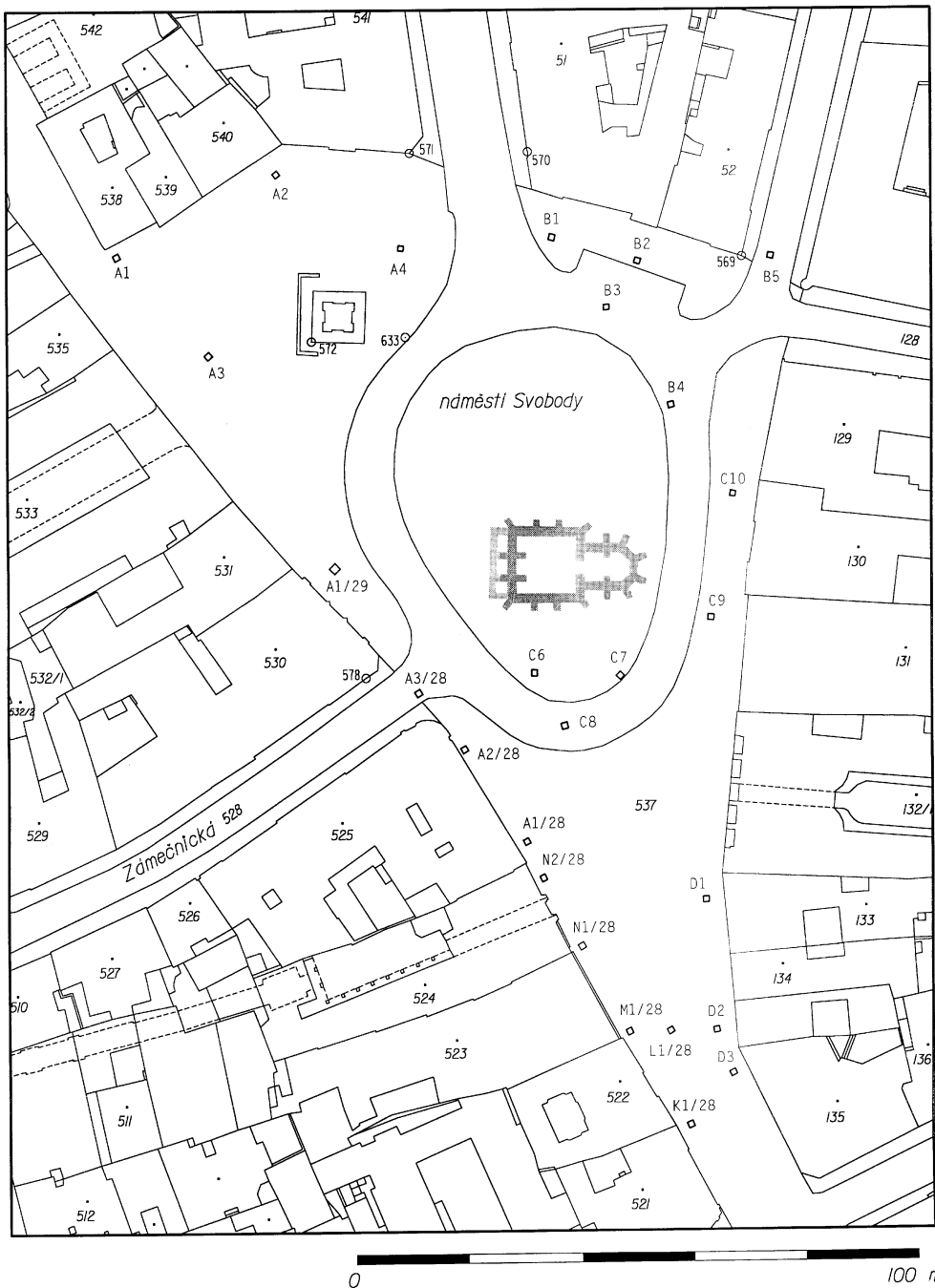
Příloha č. 4: Pruská stráž u sv. Mikuláše (pohled od jihu na strážnici s kostelem), 1866.



Příloha č. 5: Odkrytý půdorys základů kostela a městské váhy, situování jednotlivých sond.



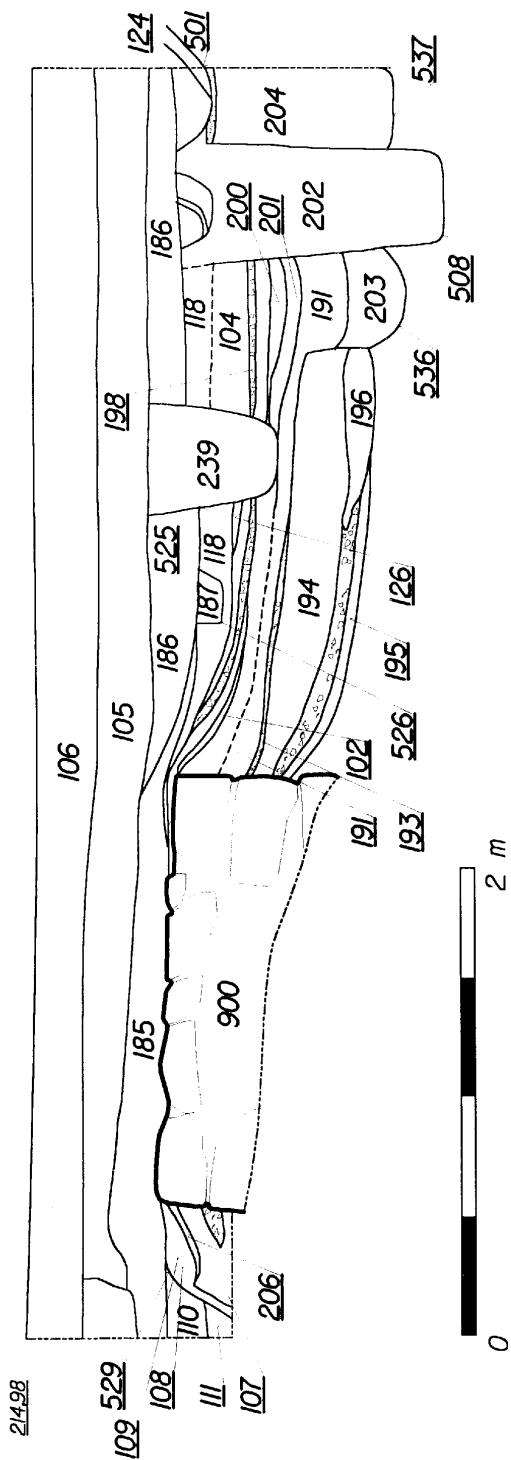
Příloha č. 6: Ideální rekonstrukce půdorysu kostela a městské váhy.

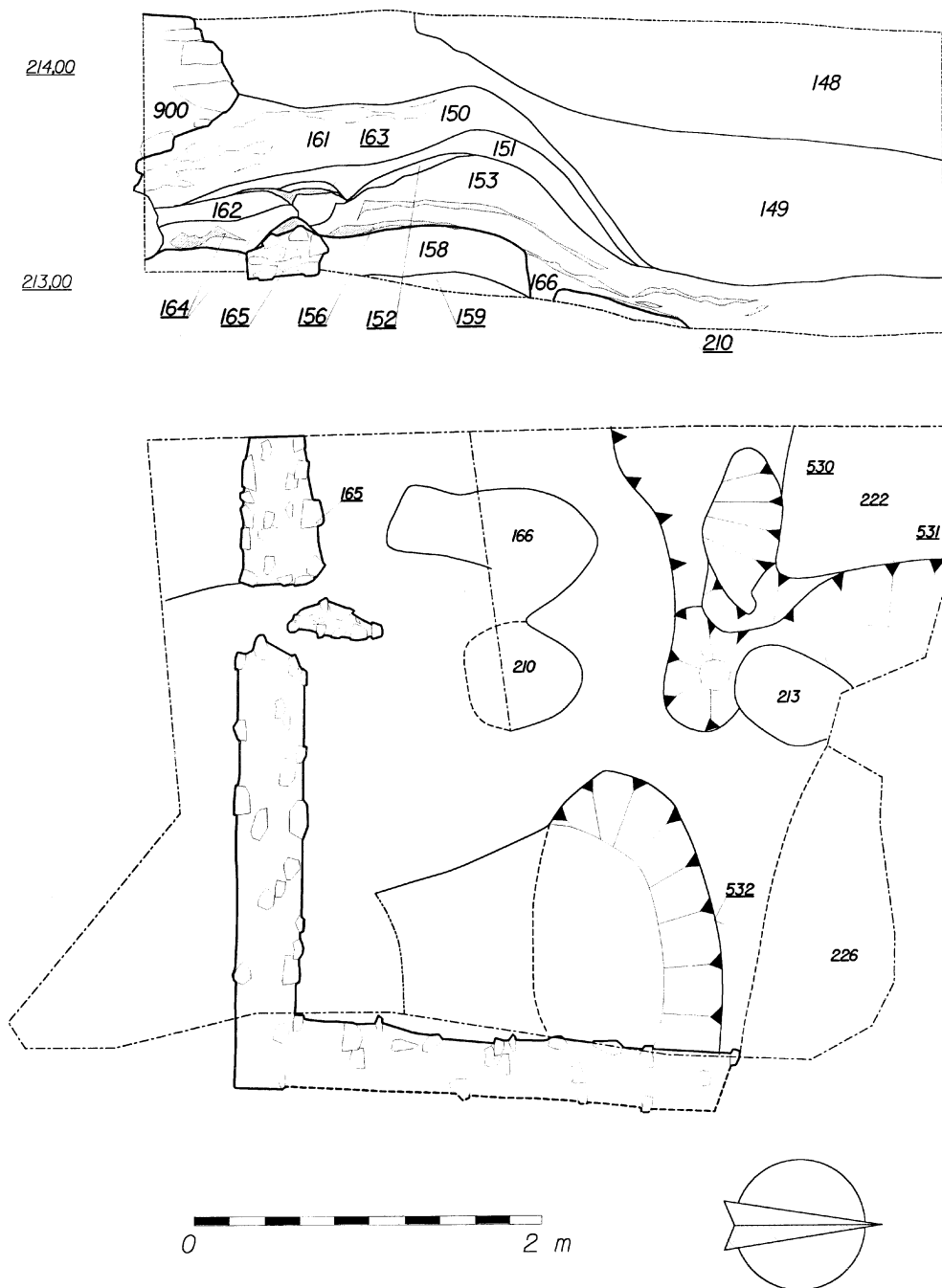


Příloha č. 7: Umístění kostela v prostoru dnešního náměstí Svobody. Situování sond provedených v rámci projektu sanace pozemí.



P - 1





Příloha č. 9: Sonda 4. Nahoře - profil P - 16. Dole - situace archeologických aktivit z počátku 13. století.