

Měšťanský dům středověkého Brna

Informace o průběhu a výsledcích grantového projektu

David Merta - Marek Peška - Rudolf Procházka

Pod názvem obsaženým v titulku této stati byl autor v letech 2001 - 2003 realizován v rámci programu „Věda a výzkum“ Ministerstva kultury České republiky tříletý projekt. Jeho nositelem bylo občanské sdružení Archaia se sídlem v Praze, práce však proběhly na brněnském pracovišti této organizace, od roku 2002 působící samostatně jako Archaia Brno, o.p.s.

Těžiště práce spočívalo v sestavení katalogu domů, kde se prokazatelně nacházejí středověké konstrukce. Územní vymezení představovalo historické jádro Brna v obvodu někdejších hradeb. Projekt zahrnul jednak příslušné části dosud stojících či teprve v posledních letech likvidovaných objektů, dále pak plošně archeologicky zkoumané stavby, celkem tedy 78 položek (obr. 18). Byly též podchyceny relikty středověkých staveb zkoumané do konce roku 2002 při různých stavebních výkopech v nynějších komunikacích, převážně v rámci projektu „Sanace brněnského podzemí“ realizovaného Odborem technických sítí magistrátu města Brna. Je ovšem pravděpodobné, že v některých domech, zatím do katalogu nezahrnutých, se středověké substance rovněž zachovaly (Česká 11, Jezuitská 1), případně jejich rozsah je větší, než bylo dosud známo (Kobližná 10, nám. Svobody 1). Kromě domů měšťanských katalog zahrnul i domy kanovníků svatopetrské kapituly, proboštský dvůr a Starou radnici.

Stav pramenné základny

Brněnský fond historických domů byl výrazně zredukován velkou asanací probíhající na přelomu 19. a 20. století. Zvláštní komise v roce 1880 určila k přestavbě 429 domů z celkového počtu domovního fondu 572, tedy asi 75 %. Soustavné boření začalo v roce 1896, do roku 1916 bylo však odstraněno jen 238 domů. Ani poté se úbytek staré zástavby nezastavil. Lze uvést zejména škody způsobené bombardováním v závěru II. světové války a následnými někdy ukvapenými demolicemi, z nichž se jen ojediněle dochovala alespoň fotografická dokumentace. Kromě cílených destrukcí, například částí Panenské ulice v souvislosti s výstavbou hotelu International, se po roce 1945, respektive 1948 projeví i další negativní faktory. Centralizovaný systém údržby „znárodněného“ bytového fondu nemohl zabránit chátrání mnoha historických objektů; tato zanedbaná péče pak dodnes působí ve prospěch těch, kteří chtějí někdejší měšťanské domy nahradit rozměrnými obchodními a kancelářskými objekty. Zvláště tvrdý dopad měla v posledních letech přestavba jihovýchodní části bloku tzv. Velkého špalíčku při Dominikánské, Mečové a Starobrněnské ulici a Dominikánském náměstí v letech 2000 - 2001, jakož i nepovolená demolice zbytku domu Česká 10 - Jakubská 3 v roce 2003.¹

¹ Podrobněji C. Hálková-Jahodová, Brno, dílo přírody, člověka a dějin, Brno 1975, zvl. s. 91 - 97; D. Merta - R. Procházka,

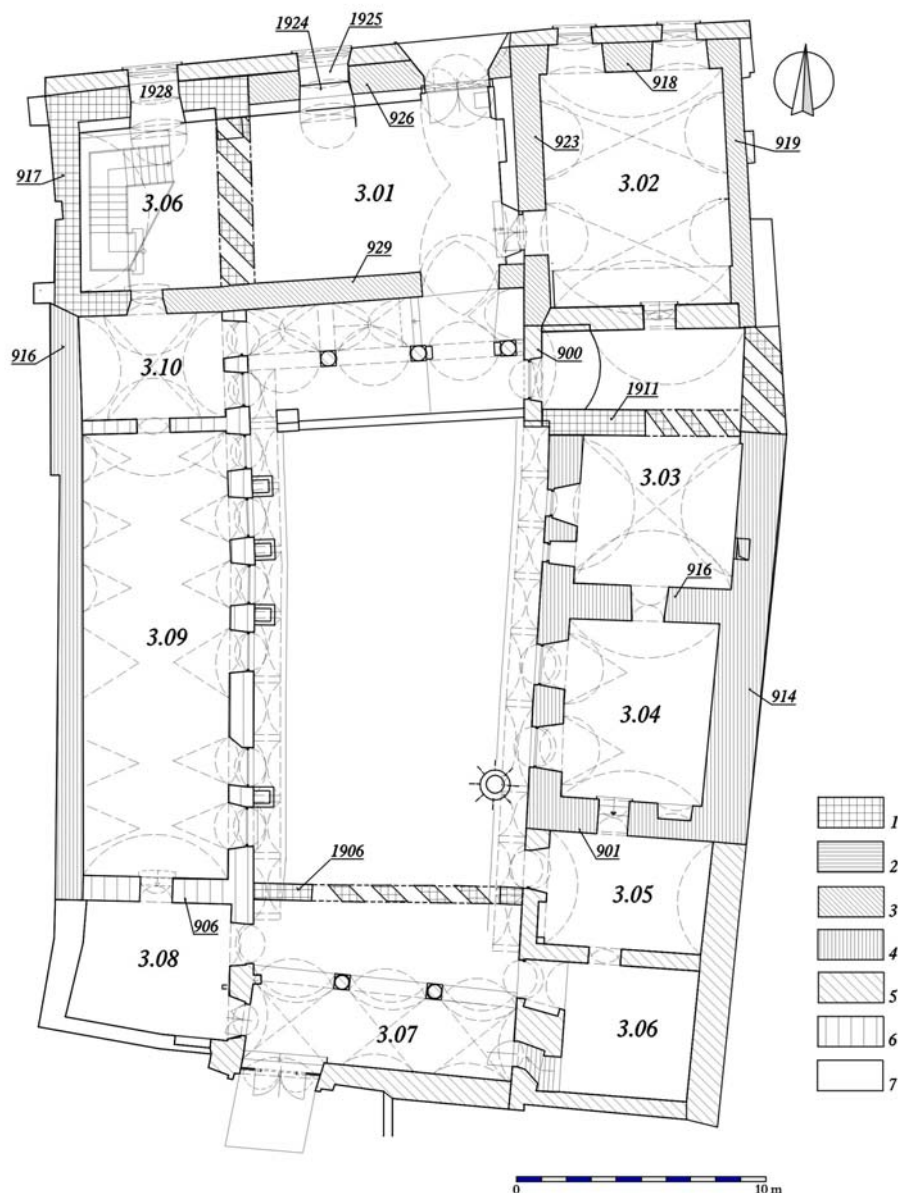
Vzhledem k výše uvedeným skutečnostem je možnost komplexního poznání vývoje měšťanské zástavby v Brně nepochybně silně omezena. Ze sledovaných 78 domů se středověké zdivo dochovalo ve více podlažích v 54 případech. Ovšem jen ve 21 objektu bylo ověřeno hloubkovým průzkumem pod povrch omítek, obvykle ovšem jen částečně. Jen plošným archeologickým odkryvem byly relikty domů redukovány na suterén zkoumány v deseti případech, přičemž devět objektů již dnes neexistuje. Jednoznačně pouze v úrovni podzemního podlaží se do dnešního dne dochovalo 10 středověkých staveb, jedna patrně pouze v podobě základového zdiva (Starobrněnská 14). Po jednom zástupci je doložen výskyt pouze nadzemního zdiva, a to jednak ve dvou podlažích (Radnická 8 - Stará Radnice), jednak pouze v nepodsklepeném přízemí (Petrov 3).

Je třeba zdůraznit, že archiv informací, které zejména stojící stavby ještě poskytují, se stavebními úpravami stále tenčí. Relativně nejvíce obnažených středověkých konstrukcí je stále vidět ve sklepech řady domů. V řadě případů však i zde povrchové úpravy, zejména nevhodné spárování či dokonce zastříkání cementovou směsí, výrazně snížily vypovídací hodnotu historických zdív. Mnoho takových zásahů proběhlo v průběhu prvních desetiletí sanace brněnského podzemí, tedy v sedmdesátých a osmdesátých letech 20. století. Lze se však setkat i s relativně šetrnou úpravou, ponechávající oku badatele i laického zájemce možnost autentického zážitku; na prvním místě jmenujme jižní suterén domu Minoritská ulice 2, případně Dominikánská 5, či Dominikánské náměstí před domem č. 2.

Obnažené středověké konstrukce se v nadzemních partiích sledovaných domů vyskytují výjimečně, nápadná jsou zejména cihlová panelovaná průčelí domů Radnická 2 a 8, Zelný trh 7. Poněkud častěji, byť rovněž nikoliv hojně, se můžeme setkat s některými prezentovanými detaily, zejména portálky (Radnická 2, 8, Zelný trh 7, Muzejní 2, Starobrněnská 14), někdy v druhotné poloze (Zelný trh 7, Muzejní 2, Petrov 2). Ojediněle jsou viditelné jiné prvky, a to především ostění oken (Muzejní 2, Radnická 2, Zelný trh 7). Interiéry jsou obvykle modernizovány s výjimečně ponechanými relikty z období klasicismu či baroka. Bohužel ani status rezervace neuchránil v posledních letech před zničením hrázdné příčky domů Mečová 4 a 8. K hodnotným výjimkám se řadí severní místnosti prvního podlaží jádra Staré radnice (Radnická 8) s pozoruhodnými detaily tzv. přechodného, cistercko-burgundského slohu,² klenuté míst-

Brněnské měšťanské domy se středověkými jádry. Poznámky ke stavu dochování, využití a památkové ochraně, *Archaeologia historica* 30, v tisku.

² B. Samek, Brněnská radnice, Brno v minulosti a dnes 5, 1963, s. 168 - 196; J. Kuthan, Česká architektura v době posledních



Obr. 1: Brno, Dominikánská 9, půdorys objektu v úrovni přízemí. 1 - 2. pol. 13. - poč. 14. stol., 3 - 14. stol., dvě dílčí etapy. 4 - pozdní gotika. 5, 6 - renesance, 7 - mladší.

nosti jižní části přízemí domu Minoritská 2 z 13. a 14. století či zadní místnosti prvního nadzemního podlaží jižního křídla domu Radnická 2 s žebrovými klenbami z pokročilého 14. století, případně interiér 2. patra pozdně gotické věže někdejšího proboštského dvora (Muzejní 2).³

Ve větším rozsahu lze stále zkoumat středověká zdiva v suterénech, častěji ponechaná v režném stavu. K tomu přistupuje častější výskyt opracovaných ostění dveřních otvorů, lze zaznamenat i odkládací niky.

Přemyslovců. Města, hrady, kláštery, kostely, Vimperk 1994, s. 68 - 70.

³ B. Samek, Umělecké památky Moravy a Slezska I, Praha 1994, s. 139, 140; J. Vítovský, Monumentální malířství a sgrafito, in: Od gotiky k renesanci. Výtvarná kultura Moravy a Slezska 1400 - 1550 sv. II, Brno 1999, s. 217, 218.

Z nejzajímavějších sklepů nelze opomenout Minoritskou 2 s patrně nejstaršími sklepními portálky, klenuté prostory spodního podlaží domů Petrov 2 či západní sklep domu pánů z Kunštátu (Dominikánská 9). Vedle zanedbaných, nevyužívaných sklepů se setkáme i s jejich různorodými adaptacemi, a to ke skladovým či k restauračním účelům, případně jako technické zázemí domu. Ojedinele zde najdeme i výstavní expozici (Radnická 6). Vedle relativně šetrných adaptací (Zelný trh 5, Petrov 2) vede snaha získat zákazníky k přehlídce nevkusu (Starobrněnská 20), optimálně nepůsobí ani běžné využití pro kotelny a podobně. Konstrukce bývají často narušeny rozvody inženýrských sítí, především odpadů, vody a plynu.

Z dějin bádání o brněnských historických domech

Lze jen litovat, že z naprosté většiny ve 40. - 70. letech památkově obnovovaných i likvidovaných historických objektů, zejména pak měšťanských domů, se nedochovala žádná stavebně historická dokumentace, vyjma nečetných fotografií.⁴ Významný počín přestavovala publikace průzkumu Staré radnice a okolních domů z pera Bohumila Samka, postihující ovšem jen část stavebně historických zjištění, zčásti učiněných ještě později.⁵ Na počátku systematického zájmu stojí záslužné dílo L. Koběrské, která ve svém žel jen strojopisném pasportu popsala veškeré stojící historické stavby v Brně; v některých případech zaznamenala i cenné detaily, například rozměry cihel.⁶ Po známé tragické události z roku 1976 na Pekařské ulici v Brně, kde zahynul po zřícení do podzemní kaverny člověk,

⁴ Dnes povětšinou v archivu brněnského pracoviště Národního památkového ústavu (Mečová 2, Minoritská 2, Muzejní 2, Radnická 8), případně v Muzeu města Brna (Radnická 8).

⁵ B. Samek, citace v pozn. 2, s. 168 - 196; B. Samek, Obnova tří domů v Radnické ulici, Brno v minulosti 6, 1964, s. 154 - 158.

⁶ L. Koběrská, Brno, asanační plán historického jádra města. Stavebně historický průzkum objektů umělecko-památkového významu, Brno, SURPMO 1973.



Obr. 2: Brno, Dominikánská 9, pohled ze severovýchodu na jižní zeď západního raně gotického suterénu s lomeným vstupem, vyzděným maloformátovými cihlami.



Obr. 3: Brno, Dominikánská 9, pohled z jihovýchodu na korunu západní zdi východního raně gotického sklepa s patrnými trámovými kapsami nad pozdně gotickou klenbou.

přijalo tehdejší vedení města Brna zásadní rozhodnutí o sanaci brněnského podzemí. V této souvislosti sehrálo velmi pozitivní roli brněnské pracoviště Státního ústavu pro rekonstrukci památkových měst a objektů v Praze (SÚRPMO), které pověřilo ing. arch. Libora Hanáka pasportizací postupně sanovaných sklepů. Díky tomu máme dnes z let 1976 - 1990 k dispozici bezmála dvě desítky různých výstupů jak z jednotlivých objektů, tak i celých domovních bloků. Obsahují stručné popisy objektů s důrazem na podzemí, analytické plány a fotografie.⁷ V posledních dvou desetiletích 20. století byly vypracovány elaboráty SHP některých celých objektů, zpočátku ještě pod hlavičkou SÚRPMO, od 90. let uvolněním této činnosti jako svobodné živnosti z pera podnikajících fyzických osob. Určitou slabinu těchto jinak velmi přínosných počinů představuje skutečnost, že činnost příslušného odborníka v objektu obvykle končí před započítáním rekonstrukčních prací. Zejména u častěji přestavovaných objektů postrádají tyto elaboráty informace, které bylo možné získat při soustavném dohledu v průběhu vlastní stavební činnosti, pro jejíž usměrnění byl SHP určen, a proto zejména poznání středověkých etap vývoje jednotlivých objektů bývá často nedostatečné. Pověštině zde chybí kresebné znázornění detailů a celých konstrukcí v podobě nárysů či řezů. Dalším nedostatkem je minimální publikace výsledků, byť lze zaznamenat některé výjimky.⁸ Konečně je třeba jako jednoznačné negativum uvést skutečnost, že jen 20 objektů má v současné době zpracován standardní SHP, navíc ne vždy veřejně přístupný.

Vznik nových institucí věnujících se záchraně archeologických památek v 90. letech 20. století⁹ přinesl nové impulsy nejen do archeologického, ale i stavebně

historického bádání, neboť zejména od sklonku 90. let 20. století se zde stalo pravidlem propojení stavebně historické dokumentace stojících odhalených konstrukcí se záchranným archeologickým výzkumem. Z prvních taktó pojatých akcí lze uvést výzkum řádového domu menších bratří sv. Františka (1987 - 1992), domů Petrov 2 a 8 (1993 - 1994).¹⁰ Ač již roku 1990 byl objeven zatím nejranější měšťanský dům v Brně v areálu konventu minoritů, skutečně přelomovým se stal výzkum v prostoru domů Starobrněnská č. 2-4, 6, 8, kde se podařilo identifikovat skupinu zděných měšťanských domů z 2. poloviny 13. století.¹¹ V návaznosti na tento objev došlo k mohutnému nárůstu zájmu o středověkou měšťanskou architekturu, který se v praxi projevil zejména zvýšenou snahou o dokumentaci stojících domů procházejících rekonstrukcemi, kde často také probíhal záchranný archeologický výzkum. Vyústěním byl i výše zmíněný projekt.

V současném multidisciplinárním pojetí výzkumu Brna představuje výzkum stojící profánní architektury součást širšího zájmu o vývoj parcelní zástavby s důrazem na 13. - 14. století. Od posledních, byť nedávných syntéz došlo k výraznému zmmožnění poznatků, které se dočkaly zatím jen předběžné publikace.¹² Průzkumy nadzemního zdiva byly prováděny vždy v souvislosti se stavební činností, a vždy na zdivech, která byla stavební firmou obnažena nebo určena k likvidaci. Nejlépe mohly

⁷ Poprvé L. Hanák - A. Hanáková, Brno, Jakubská 3. Podrobný stavebně-historický, stavebně technický a architektonický průzkum objektu, SÚRPMO, středisko Brno 1976.

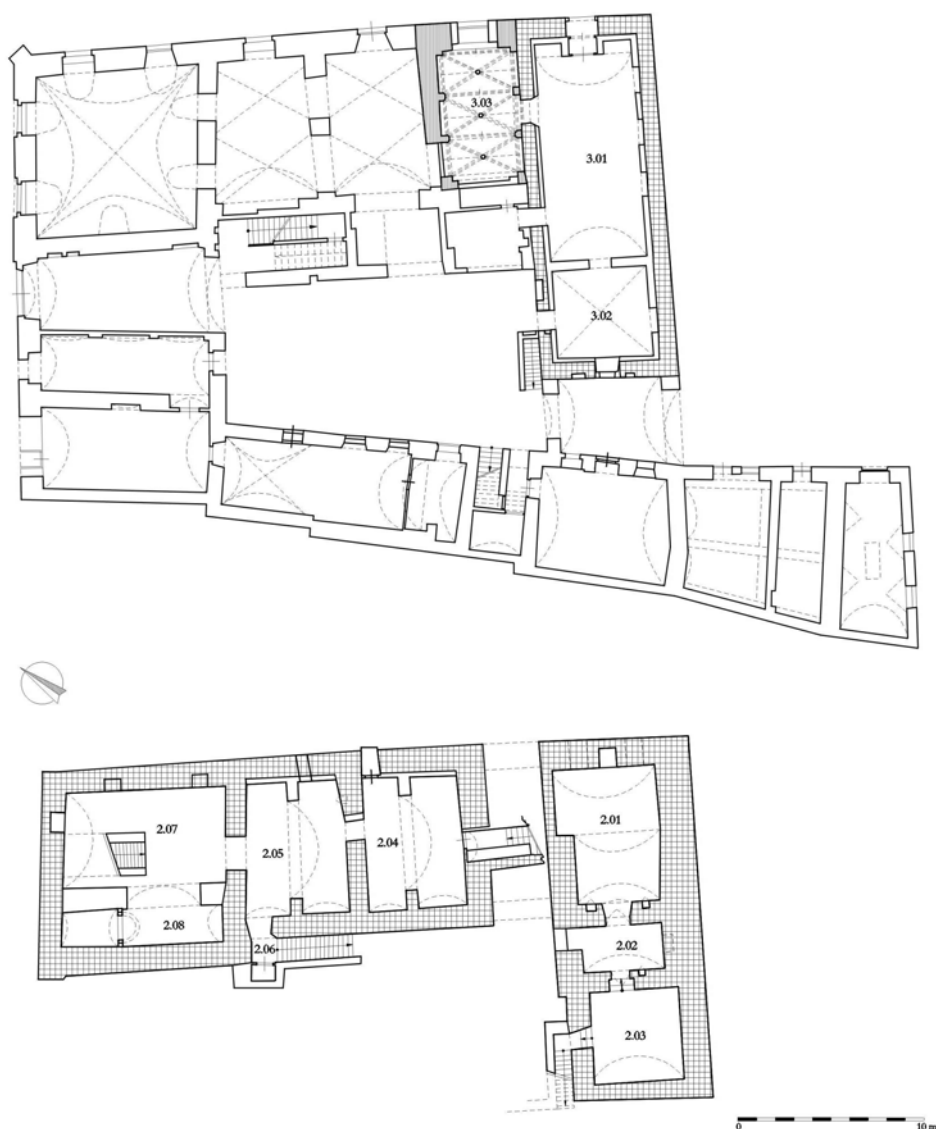
⁸ J. Eliáš, Dům pánů z Kunštátu v Brně, Dějiny staveb 2001, Plzeň 2001, s. 35 - 41; F. Vicha, Nález románského domu v Brně? Informační a odborně metodický bulletin 1991, Památkový ústav v Brně, s. 40 - 49.

⁹ 1993 Ústav archeologické památkové péče v Brně, 1997 pracoviště občanského sdružení Archaia Praha transformované r. 2001 na Archaia Brno, o.p.s.

¹⁰ R. Procházka, Zrod středověkého města na příkladu Brna (K otázce odrazu společenské změny v archeologických prameňech), *Medievalia archaeologica* 2, 2000, s. 77, 78.

¹¹ D. Merta, Nejstarší měšťanská kamenná architektura v Brně, *Průzkumy památek VIII*, 2001, s. 44, 45.

¹² R. Procházka, citace v pozn. 10, s. 113 - 116; D. Merta, citace v pozn. 11; D. Merta - M. Peška, K počátkům zděné profánní architektury v Brně, *Dějiny staveb* 2001, Plzeň 2001, s. 110 - 114. Předběžně naposled též P. Holub - V. Kolařík - D. Merta - M. Peška - D. Zapletalová - A. Zůbek, *Městská archeologie v Brně a SHP, Staletá Praha XXIV*, 2003, *Archeologické výzkumy a stavebně historické průzkumy památek*, s. 237 - 251; k jednotlivým akcím poslední doby P. Holub - V. Kolařík - D. Merta - M. Peška - D. Zapletalová - A. Zůbek, *Předběžné výsledky záchranných archeologických výzkumů v Brně v roce 2003*, *Přehled výzkumů* 45/2003, Brno 2004 s. 39 - 106.



Obr. 4: Brno, Minoritská 2, nahoře objekt v úrovni přízemí, dole 1. suterén. Legendu k výplním viz na obr. 1.

být takto poznány domy Dominikánská 1, 3, 5, 7, 9 (dům pánů z Kunštátu), Mečová 4, 8; z průzkumů realizovaných před závěrem 20. století sem patří především Radnická 8. V ojedinělých případech poskytly určité informace i fotografie pořízené v době rekonstrukčních prací pracovníky Památkového ústavu, postrádající ovšem slovní či grafický doprovod.

K metodě řešení projektu

Jak již bylo konstatováno, cílem grantového projektu bylo ověřit, vyhodnotit a získat informace týkající se středověkých substancí obsažených v jednotlivých měšťanských domech, a to jak stojících, tak již neexistujících.

Potřebné informace mohly být získány několika způsoby. Především byly shromážděny tištěné podklady, a to dostupné elaboráty SHP a pasporty týkající se jednotlivých staveb či jejich souborů, nálezové zprávy a terénní dokumentace ze záchranných archeologických výzkumů. Zároveň byla shromažďována literatura zabývající se danou problematikou v českých zemích a výbě-

rově i ze zemí tradičně nakloněných výzkumu historických staveb. V českém prostředí existují víceméně tři okruhy literatury, které se dotýkají námi řešeného tématu. První zahrnuje práce týkající se pražských, především románských domů, kterým je věnována pozornost v rozsahu srovnatelném s Brnem, o čemž svědčí především nedávno vydaný katalog.¹³ Druhou skupinu představují různé typy dílčích syntéz či problémových analýz a konečně publikované stavebně historické průzkumy jednotlivých domů z různých měst. Třeba zdůraznit, že kvantitativně práce o měšťanských domech dosti zaostávají za jinými druhy památek, zejména šlechtickými sídly.¹⁴

Další z nezbytných pramenů představuje ikonografický a plánový materiál, včetně dobových fotografií, uložený v archívech příslušných institucí, především Archívu města Brna, Moravského zemského archívu, Muzea města Brna a Národního památkového ústavu.¹⁵ Díky novému elektronickému zpracování, kdy byly skenované diapozitivy pořízené v nejvyšší možné kvalitě následně „vyčištěny“, vzrostla zejména vypovídací

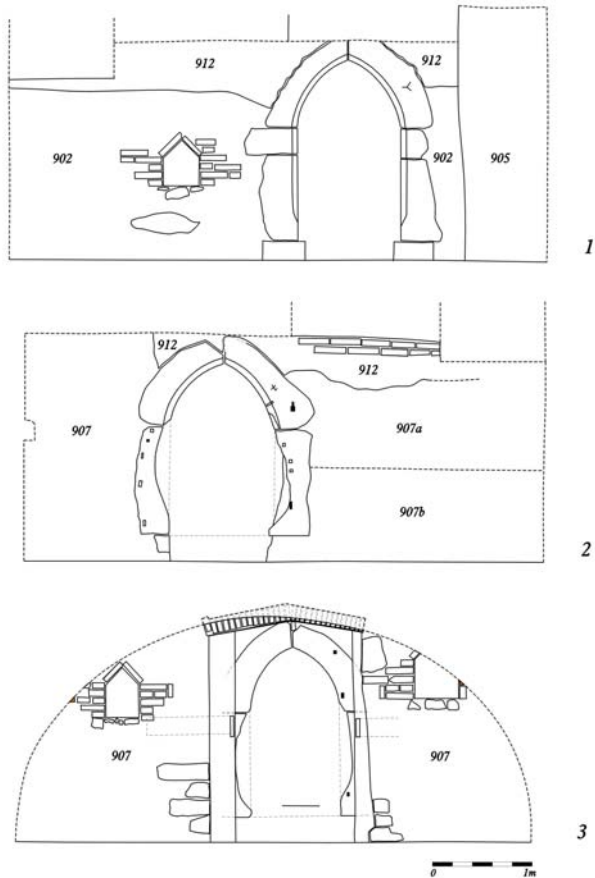
hodnota cenného souboru vedut města z poloviny 17. století. Tento pramen představuje doposud nedocenený zdroj informací nejen ke stavbám na nich vyobrazeným a zcela jistě by zasloužil zvláštního důkladného rozboru.¹⁶

¹³ J. Čarek, *Románská Praha*, Praha 1947, s. 344 - 443; Z. Dragoun - J. Škabrada - M. Tryml, *Románské domy v Praze*, Praha-Litomyšl 2002.

¹⁴ Tato skutečnost je vysvětlitelná nejspíše malým zájmem badatelů průzkumy provádět či zveřejňovat.

¹⁵ V současné době jsou postupně vydávány péčí nakladatele J. Filipa historické pohlednice ze soukromých sbírek, týkající se Brna včetně předměstí a některých přilehlých obcí; zatím vyšlo 13 žel nedatovaných svazků.

¹⁶ Konfrontace výsledků záchranných výzkumů, které se významně dotkly zaniklých historických staveb, jakož i stojících objektů s vyobrazeními na vedutách, zejména známé vedutě J. B. Beyera a J. Zeisera z let 1645 - 1650 zobrazující Brno z ptačí perspektivy, vyznívá vcelku pozitivně ve prospěch věrohodnosti těchto ikonografických pramenů. Nejvíce s nimi pracoval V. Vičar, *Místopis Brna v polovici 14. století* (Prostor



Obr. 5: Brno, Minoritská 2, detaily ve zdivu příček mezi místnostmi jižního suterénu; 1 - mezi 2.02 a 2.03, pohled ze severovýchodu, 2, 3 - mezi 2.02 a 2.01, pohled z jihozápadu a severovýchodu.

Plánové podklady byly získány zčásti od vlastníků a správců jednotlivých objektů, většina však byla převzata a ve smyslu stavební analýzy upravena z již zmíněných pasportů jednotlivých domů ing. Libora Hanáka a Aleny Hanákové. V některých případech byly vybrané části staveb zaměřeny specialisty nebo svépomocně.¹⁷ Velmi přínosná se ukazuje konfrontace archeologicky odkrytých relikvií staveb s historickými plány z období před velkou asanací. Na jejím základě mnohdy lze v hrubých rysech rekonstruovat vývoj dotyčné stavby alespoň v úrovni sklepů či parteru.

Postupně byl zpracováván archivní pramenný materiál vážící se především k majitelům v období pozdního středověku a raného novověku, jakož i nečetné topograficky orientované publikace. Sled majitelů lze s jistotou

uvnitř městských hradeb), Brno v minulosti a dnes 7, 1965, s. 242 - 283; V. Vičar, Místopis Brna v polovině 14. století (Předměstí), příloha 1. Seznam majitelů brněnských měšťáků uvnitř hradeb roku 1365, Brno v minulosti a dnes 8, 1966, s. 238 - 270; V. Vičar, Jak vypadaly měšťanské domy v Brně v polovině 14. století, Monumentorum tutela - ochrana památek 7, 1971, s. 57 - 82; srov. B. Bretholz, Brünns Altstadtbilder, Brünn 1898.

¹⁷ Např. firmou IGM Brno, s.r.o., byly nově zaměřeny místnosti s žebrovými klenbami v domech Minoritská 2 a Radnická 2.



Obr. 6: Brno, Minoritská 2, jižní suterén, pohled ze západu na zeď mezi místnostmi 2.03 a 2.02 lomeným portálkem.

mírou hypotetičnosti mezerovitě rekonstruovat na základě městských berních a pamětních knih a rejstříků pro období 1342 - 1367, 1387, 1389, 1432, souvisle pak počínaje rokem 1442. Neocenitelné jsou po této stránce výpisy někdejšího městského úředníka Aloise Gödla z počátku 20. století, které jsou uloženy v Archivu města Brna.¹⁸

Důraz byl kladen na práci s konstrukcemi, které bylo možno jednoznačně interpretovat jako středověké.¹⁹ V rámci dokumentace byla pochopitelně věnována pozornost i mladším než středověkým etapám vývoje domu, byť ne v takovém rozsahu a především tam, kde se projevovala návaznost mladších, tedy renesančních a barokních konstrukcí na středověké. V katalogu tedy nejsou prezentovány komplexní analýzy staveb, jednotlivá hesla však pro lepší orientaci zahrnují charakteristiku jednotlivých podlaží vyjma krovů. Vlastní metodika se musela přizpůsobit situaci jednotlivých staveb. Je jisté zbytečné zdůrazňovat, že nejvíce poznatků poskytly obnažené zděné konstrukce. V některých případech mohly být uplatněny metody hloubkového průzkumu, a to především při dokumentaci výrazně rekonstruovaných staveb, kde byla zdiva stavebníkem zbavována omítek.

Vlastní dokumentace v terénu pak probíhala dle metodiky používané ve společnosti Archaia Brno, doplněné o postupy obvyklé při dokumentaci staveb.²⁰

¹⁸ V této oblasti se doposud jeví jako nepřekonané práce O. Vičara pro polovinu 14. století (pozn. 16). Z vydaných pramenů je k dispozici velmi kvalitní edice B. Mendla, *Knihy počtů města Brna z let 1343 - 1365*, Brno 1935; výtahy A. Gödla viz AMB, T11, *Pozůstalost Aloise a Karla Gödlových*, A. Gödl, *Topografie brněnských domů*; k městským knihám nejnověji synteticky L. Sulitková, *Vývoj městských knih v Brně ve středověku*, Praha 2005.

¹⁹ Až na výjimky byly interpretovány pouze zcela jednoznačně prokazatelné středověké konstrukce. V některých případech (blok Staré radnice) jsme jako bernou minci brali již publikované analýzy doplněné pouze dílčím způsobem o nové poznatky. Zcela výjimečně byl východiskem ke stavební analýze i plánový podklad.

²⁰ Nástin vývoje metodiky dokumentace v současnosti uplatňované ve společnosti Archaia Brno v hlavních rysech popsán v článku P. Holub - V. Kolařík - D. Merta - M. Peška - A. Zůbek, citace v pozn. 12, s. 237 - 252, *Městská archeologie*



Obr. 7: Brno, Minoritská 2, jižní suterén, místnost 2.02, pohled ze severozápadu, po stranách portálky průchodů do sousedních místností.

V praxi to znamená, že vedle principů vycházejících z metodiky SHP²¹ se uplatnila dokumentace používaná tzv. formulářovou archeologií.²² Jednotlivé analyzované konstrukce obdržely číselná označení v řadách 900 - 999, případně 1900 - 1999 a byly popisovány v příslušných formulářích. To spolu s rovněž numerickým značením místností v jednotlivých domech přispělo k snadnější orientaci v textu a plánech, byť možná na úkor čtivosti.

U všech sledovaných objektů byla pořízena fotodokumentace za přirozeného i umělého osvětlení, u některých se uplatnila i videodokumentace. Ve vybraných případech byla provedena plošná fotogrammetrie (Petrov 2, 3, obr. 14). Architektonické detaily byly zaměřeny a nakresleny ve zvoleném měřítku (obr. 5).²³ Kresebná dokumentace byla následně spolu s analytickými plány digitálně zpracována. Výjimečně bylo možné na základě nového trojrozměrného zaměření sestavit drátěný model (Dominikánské náměstí - zaniklý dům cisterciáček před domem č. o. 2). Postupně se začalo uplatňovat i laserové skenování,²⁴ a to zvláště situací na záchraných archeologických výzkumech, kdy vzápětí následoval jejich zánik. Využití této metody v sobě doposud skrývá netu-



Obr. 8: Brno, Minoritská 2, severní suterén, pohled z jihovýchodu na obvodovou zeď při Jánské ulici s okénkem se strmým bankálem

šené možnosti, které doceníme patrně ve více či méně vzdálené budoucnosti s vývojem patřičného softwaru. Již dnes však tuto dokumentaci považujeme za nejobsažnější možnou a v kombinaci se zavedenými dokumentačními metodami zcela nenahraditelnou. Spolu s fotografií a videozáznamem pak představuje jediné objektivní zaznamenání faktů.

Důležitým rysem výzkumu středověkých domů bylo - a je dosud - propojení archeologického výzkumu a stavebně historické dokumentace (Dominikánská 1, 3, 5, 7, 9, Koblížná 4, Mečová 4, 6, 8, Orlí 3, nám. Svobody 8, 17). Archeologie, kterou zde rozumíme především metodu odkryvu podpovrchových relikvů lidské činnosti, přispívá k poznání vývoje sledovaných domů v několika oblastech.²⁵ Především lze její zásluhou odkrýt dosud neznámé stavební konstrukce, a ty pak zasadit do příslušných souvislostí vyplývajících ze vztahů k okolním archeologizovaným projevům lidské činnosti, tzv. stratigrafickým jednotkám, zvaným ne nejvhodněji převodem z anglické terminologie také „kontexty“.²⁶ Jde jednak o jiné konstrukce, výkopy a jejich zásypy, plošné uložení - vrstvy včetně podlahových úprav, výmazů - a ko-

v Brně a SHP, Staletá Praha XXIV, Archeologické výzkumy a stavebně historické průzkumy památek, Praha 2003, s. 237 až 252.

²¹ P. Macek, Standardní nedestruktivní stavebně-historický průzkum, 2. doplněné vydání, Příloha časopisu Zprávy památkové péče, 61, Praha 2001.

²² Jednotlivé informace jsou na základě jasně stanovených kritérií vyplňovány do patřičných formulářů, které jsou následně přepsány do databáze. Je to dle našich zkušeností jediná cesta, jak lze pracovat s obrovským množstvím nejrůznějších informací. Vyplňování formulářů však musí být systematické a respektovat příslušný manuál, viz R. Procházka, P. Vařeka a kol., Manuál archeologického výzkumu I. Formalizovaný popis stratigrafických jednotek, interní tisk společnosti Archaia Brno, o.p.s. a občanského sdružení Archaia Praha.

²³ Tak jako většina archeologů zakresluje situace na milimetrový papír v měřítku 1 : 10, 1 : 20, ojediněle 1 : 50.

²⁴ Skenování zajišťuje firma Geodis Brno, s.r.o., která používá pulsní skener LMS-Z360i. V rámci projektu bylo této techniky použito v případě sklepa před domem Dominikánské náměstí 2, od té doby ovšem rozsah jejího užití vzrostl.

²⁵ Archeologii lze v širším smyslu chápat také jako součást historie, využívající k výkladu o minulosti především archeologické prameny. Při archeologickém odkryvu, jehož nedílnou součástí je dokumentace příslušných stratigrafických vztahů, je samozřejmě třeba provést stavebně historickou analýzu zjištěných konstrukcí obdobně, jako se děje v nadzemní úrovni. Převažujícím rysem archeologizovaných dřevěných konstrukcí v běžném prostředí je jejich zánik vyjma negativních otisků v okolním prostředí, případně v hliněných omázkách. Zděné konstrukce jsou po této stránce na tom podstatně lépe.

²⁶ Srov. J. Frolík, K užití formulářů v terénní archeologické práci, Archeologické fórum 2, 1991, s. 50 - 55; E. C. Harris, Principles of archaeological stratigraphy, London - New York - Toronto - Sydney - San Francisco 1979; W. Chudziak, Niektóre aspekty wykorzystywania metody stratigraficznej dla datowania wczesnośredniowiecznej architektury murowanej, Kwartalnik historii kultury materialnej XXXIII/3, 1985, s. 229 - 237; též sborník Practices of archaeological stratigraphy, ed. by Edward C. Harris, Academic Press, London - San Diego - New York - Boston - Sydney - Tokyo - Toronto 1993; k aplikaci na zděné konstrukce u nás naposledy K. Nováček - R. Široký, Analýza stratigrafických vztahů jako metoda výzkumu architektury, Dějiny staveb 2003, Plzeň 2004, s. 100 - 116.



Obr. 9: Brno, Minoritská 2, křížová klenba v místnosti 3.02. přízemí jižního jádra.



Obr. 10: Brno, Minoritská 2, klenební systém s arkádami v místnosti 3.03 přízemí jižního jádra.

nečně velmi důležité stykové plochy, tedy komunikační povrchy. Lze tak jednak dospět k určitým poznatkům týkajícím se funkce odkrytých konstrukcí, jednak tyto aktivity s větší či menší přesností datovat, případně určit jejich vývojový sled. K nejlepším příkladům uplatnění archeologie lze nepochybně počítat odkryv pozdě románského domu na Minoritské ulici 1, tedy v areálu minoritského kláštera. Tamní relikv zděného suterénu porušoval starší zahloubené objekty, v době jeho funkce se v jeho okolí vytvořily vrstvy včetně ohniště či pece, a po zániku stavby byly její relikty překryty a porušeny zděnými základy klášterních budov z 2. poloviny 13. a 14. století. Jiný příklad představuje sklep před domem č. 2 na Dominikánském náměstí, který porušil složité sídlištní souvrství včetně suterénů dřevohliněných domů.²⁷

Nedílnou součástí zpracování dané tematiky pak představují přírodovědné analýzy a posouzení. Horniny zdiv určoval ve vybraných případech RNDr. Ivan Mrázek, povětšinou pak autoři hesel na základě zaškolení zesnulého RNDr. Jaroslava Dvořáka, CSc. a zmíněného Ivana Mrázka. Kromě základního cíle, tj. určení konkrétní proveniencie brněnského stavebního kamene, byla sledována i otázka proměnlivosti horninového složení zdiva v čase. Též byla provedena série analýz malt, a to doc. RNDr. Miroslavou Gregerovou, CSc. na přírodovědecké fakultě Masarykovy univerzity v Brně. Bylo sledováno složení pojivových směsí, mimo jiné také nápadné oranžové malty převažující v horizontu 13. až počátku 14. století, dále pak zkoušena metoda rozlišování časových horizontů na základě stupně rekrystalizace vápence. V důsledku vlhkosti zde vzniká mikrokrystalický karbonát sparit, pevnost malty klesá. Tento proces ovlivňuje například i stupeň vyhašení vápna v maltové směsi. Na základě analýzy pojiv z domu Dominikánská 9 se zdá, že touto metodou lze dospět k určitým výsledkům, metodu bude však třeba ověřit na dalších vhodných domech. Výsledek mohou mimo jiné zkreslit vnější vlivy působící na zdivo, zejména vlhkost, měnící se v různých

místech odběru.²⁸ Získané vzorky dřev z konstrukcí staveb vhodné pro dendrochronologickou analýzu zpracovával Michal Rybniček z Mendelovy lesnické univerzity, případně též Tomáš Kyncl.

Středověké etapy vývoje jednotlivých domů byly s větší či menší přesností rekonstruovány na základě konfrontace výše uvedených pramenů s poznatky získanými v terénu, byť ne ve všech případech to bylo možné. Kritickému přehodnocení byly podrobeny také v minulosti získané poznatky a teorie.

Z nových zjištění o brněnské profánní architektuře

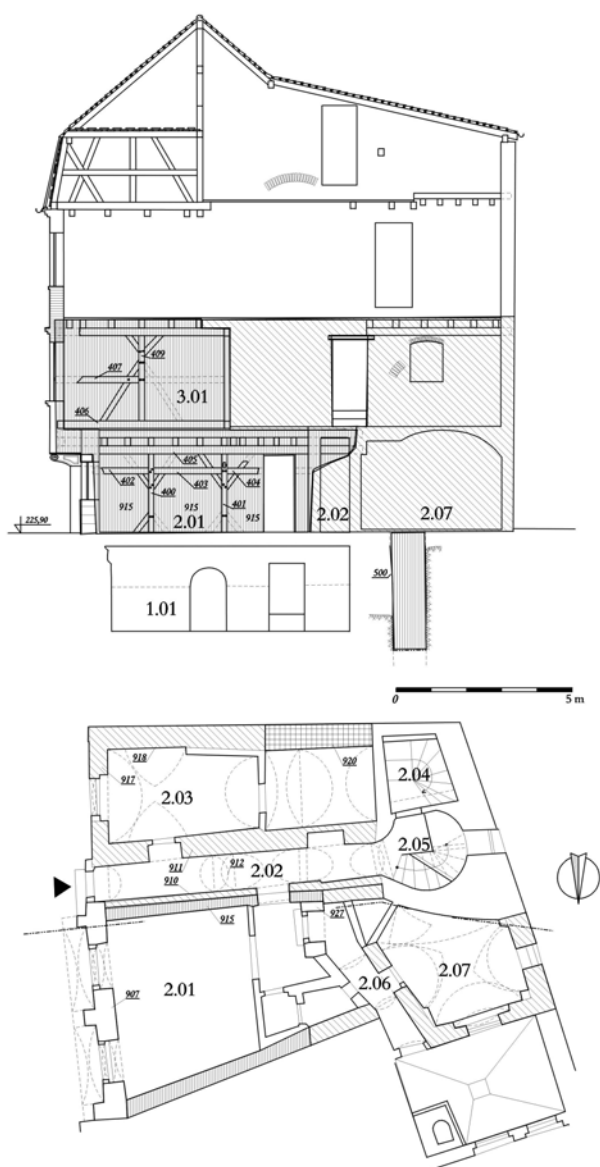
Průzkum souboru brněnských domů přinesl samozřejmě mnoho nových poznatků, které jsou dále doplňovány. Na tomto místě bychom uvedli některé vybrané objekty.

Jako příklad korekce některých závěrů klasického stavebně historického průzkumu v důsledku doplňkového průzkumu v souvislosti s generální rekonstrukcí stavby může posloužit Dominikánská 9, známý dům pánů z Kunštátu (obr. 1 - 3). Čtyřkřídlá goticko-renesanční dispozice kolem obdélného dvora se postupně dotvářela po sjednocení dvou městišť před rokem 1365.²⁹ Standardní SHP, jehož autorem je renomovaný badatel Jindřich Eliáš, dospěl pro středověkou etapu objektu k následujícím závěrům. Do 13. století náleží jihozápadní plochostrupý suterén s okénky do ulice a funkčně ne zcela jasným ostře lomeně zaklenutým otvorem v protilehlé stěně do parcely (obr. 2). Do 14. století byl zařazen valeně klenutý sklep ve východním koutě městiště, jakož i nadzemní zdivo uličního křídla. Sjednocený dům 2. poloviny 14. století pak měl sestávat z širokově rozvinutého dvouprostorového traktu s průjezdem, k němuž se přimykala hloubkově orientovaný trakt na východní straně. Hypoteticky již tehdy mělo být postaveno trojdílné

²⁸ M. Gregerová, Historické malty a omítky, jejich stárnutí a degradace, nepubl. stať pro účely citovaného grantového projektu; k metodě M. Gregerová, Petrografické rozborly malt, jejich relativní datování podle stupně degradace pojiva, Geologické výzkumy na Moravě a ve Slezsku v roce 1999, Brno - Masarykova univerzita, s. 149 - 151.

²⁹ Snad po požáru r. 1356; B Mendl, citace v pozn. 18, s. 234; O. Vičar, Historický místopis (Prostor uvnitř městských hradeb (pozn. 16), s. 259, 279.

²⁷ R. Procházka, Pozdně románský dům z areálu minoritského kláštera v Brně, Průzkumy památek X, 2003, s. 163 - 168; P. Holub - D. Merta - M. Peška - A. Zůbek, Poznámky k historické topografii Dominikánského náměstí, Brno v minulosti a dnes 17, 2003, s. 53 - 56.



Obr. 11: Brno, Mečová 8, nahoře řez, dole půdorys objektu v úrovni přízemí. Legendu k výplním viz na obr. 1.

jihovýchodní dvorní křídlo se schodištěm v síle východní zdi úzké severní místnosti navazující na zmíněný uliční trakt. Klenby celé levé strany dispozice zařadil autor průzkumu do renesance stejně, jako protilehlé dvorní křídlo a dostavbu jižní části dispozice. Do mladší gotické fáze byl začleněn pod ulici vysunutý sklípek a konstrukce vnitřní zdi zasunuté schodišťové rampy ve východním suterénu.³⁰

Archeologický výzkum a doplňující stavebně historický průzkum při generální rekonstrukci budovy, která byla mj. zbavena všech omítek, vnesl do zmíněných závěrů některé korektury a doplňky (obr. 1). Po obnažení nepochybně až pozdně gotických klenb severovýchodního suterénu, jakož i vlonu do severní obvodové zdi se ukázalo, že východní sklep byl původně mělčí a vzhledem k dochovaným trámovým kapsám plochostropý

(obr. 3). Přízemí nad ním končilo o něco jižněji, o čemž svědčí nalezené základové zdivo, kde užití oranžově okrové malty naznačuje příslušnost k první fázi stavby.³¹ Nadzemní zdivo bylo stejně jako východní obvodová zeď severozápadního jádra odstraněno při úpravách v 50. letech, což bylo známo i J. Eliášovi.³² Stávající jihovýchodní obvodová zeď přízemní místnosti východního traktu je vzhledem ke svému složení až renesančního stáří. Nelze ovšem vyloučit, že se zde původně nacházela kamenná zeď; pak by bylo východní jádro dvouprostorové, s přední, relativně větší podsklepenou částí. Tento dům však byl nepochybně mladší než suterén dřevohlíněného domu, který představoval nejstarší fázi zástavby východního městiště.³³ Dochované zdivo přízemí východního jádra nebylo patrně postaveno v přímé návaznosti na kamenný suterén. Obvodové zdivo sklepa poněkud uskakuje a dle vysokých cihel v nikách a užití maltě lze uvažovat o 14. století, kdy byla obě jádra sjednocena. Východní dvorní křídlo a vnější obvodová zeď křídla západního v rozsahu gotické etapy, zjištěné J. Eliášem, jsou nepochybně mladší, až pozdně gotické. Kromě dalších indicií o tom svědčí i odsazení západní obvodové zdi. V pozdní gotice byl také nahrazen jižní úsek obvodové zdi na téže straně jádra. Zástavbu obou někdejších parcel uzavírala na jihu archeologicky zjištěná ohradní zeď, kterou se podařilo na základě vztahu ke komunikačním úrovním synchronizovat s první fází zděné výstavby. Byla odstraněna až při renesančním rozšíření a uzavření půdorysu. Novověkého stáří je také dle užitých cihel schodiště do severovýchodního suterénu, které bylo situováno v síle jihovýchodní obvodové zdi.

Jako další příklad jsme zvolili mimořádně hodnotný dům Minoritská 2, kde se dosud archeologie takřka neuplatnila (obr. 4 - 10). Dosavadní znalosti byly převážně omezeny na dochované reprezentativní prostory v přízemí, celý objekt včetně sklepů stručně charakterizovala jen L. Koběřská.³⁴

Bohužel při opravě přízemí roku 1969 neproběhl stavebně historický průzkum, dochovaly se jen nekomplementované fotografie. V době řešení projektu byl objekt běžně užíván, vyjma sklepa v severní části. Navzdory dochovaným historickým konstrukcím, na brněnské poměry v mimořádném rozsahu i kvalitě, postrádá dům standardní SHP. Rozsah středověkého zdiva lze poměrně dobře určit pouze v suterénech, jakož i ve třech místnostech přízemí; jeho rozsah by stanovil jen hloubkový průzkum. B. Samek se celkovým stavebním vývojem domu nezabýval, popsal pouze středověké přízemí jižní části objektu, který považoval za dvoutraktový z konce 13. století. L. Koběřská podala dosud nejpodrobnější charakteristiku domu, přičemž za gotické jádro také považovala jižní část. Povšimla si sice kamenného suterénu

³¹ K maltě viz pozn. 11, s. 57. Vzhledem k nevelké hloubce výkopu není zcela jasný rozsah nejstaršího severovýchodního sklepa do hloubi parcely.

³² J. Eliáš, citace v pozn. 8, s. 34, 35.

³³ D. Merta, Brno, Dominikánská č. 9, NZ č.j. 59/97, archiv ÚAPP v Brně.

³⁴ B. Samek, citace v pozn. 3, s. 145; viz též pozn. 5, s. 125, 126.

³⁰ J. Eliáš, citace v pozn. 8, s. 35 - 41.



Obr. 12: Brno, Mečová 8, hrázděná severní zeď místnosti 2.01 přízemí.

rénního zdiva i v severní části, blíže se však k vzájemnému vztahu nevyjádřila. Přízemí považovala za barokní až klasicistní, nevyloučila však možnost nálezu staršího zdiva po otlučení omítek.

Objekt tvoří dvě patrně původně samostatná jádra. Jižní část představuje v suterénu hloubkově orientovaný, trojdílný trakt, s největší místností při ulici. Vstupy ze střední místnosti do obou sousedních prostor zajišťují lomené okosené portálky z krinoidového vápence (obr. 5 - 7). Kamenné zdivo obsahuje i další detaily, závorové kapsy a odkládací niky vyzděné, stejně jako ostění oken a záklenky okenních otvorů nad portály, z nízkých cihel. Zejména je třeba ocenit dochovaný původní povrch vnitřního líce jihozápadní obvodové zdi místnosti při ulici s rozetřenou maltou. Původní vstup směřoval ze dvora do střední prostory; přinejmenším tato místnost byla již v první fázi zaklenuta. Dochované klenby jsou barokní, případně v zadní místnosti goticko-renesanční. Jihozápadní prostora byla patrně přistavěna až v poněkud mladší fázi, o čemž svědčí rozdílné složení hornin a zejména nelicovaný povrch severovýchodní zdi, původně zapuštěné do země. Jde nepochybně o jeden z nejlépe dochovaných středověkých suterénů v Brně.

Přízemí je dnes jen dvouprostorové; přední místnost je barokně zaklenuta a obvodové zdivo kryje patrně v celém rozsahu cihlová plenta. Zato prostora v zadní části dispozice je i zaklenutá polem křížové valené klenby s užitím masivních klínových žeber, které se sbíhají v kruhovém svorníku bez krčku, zdobeném třemi soustřednými kruhy srdčitých lístků; na opačné straně hladce zabíhají do koutů místnosti (obr. 9). Nachází se přímo nad nejmladší částí podzemního podlaží. Je nepochybné, že tato dispozice vznikla nejpozději do počátku 14. století. Nelze vyloučit, že zadní část s křížovou klenbou původně, ovšem jen nedlouho, nebyla podsklepena. Až v pokročilém 14. století byla nejspíše do dosud volné části parcely přistavěna na severní straně další místnost, kde se do dnešní doby dochoval reprezentativní klenební systém, tvořený třemi poli křížové klenby (obr. 10). Žebra hruškového profilu se zkosenou čelní hranou se kříží v kruhových svornících bez krčku a sbíhají do zaoblených patek s reliéfní půlrozetou v pohledu. Svorníky jsou reliéfně zdobené vířícími listy různých tvarů.



Obr. 13: Brno, Petrov 8, detail tvarovek portálku v suterénu, pohled ze severozápadu.

Podélné stěny místnosti člení esteticky působivé, lomené arkády se složitě profilovaným ostěním s šikými výběhy do vysokých patek, jejichž rytmus je shodný s rytmem klenebních polí.³⁵

Rozsáhlejší severní jádro na nároží Minoritské a Jánské ulice se nacházelo na parcele původně asi kolmo orientované k městišti jižního domu (obr. 8). Sestává rovněž ze tří místností a je rovněž gotické z lomového zdiva, byť k přesnější dataci nemáme dosti podkladů. Směrem do dvora odsazeně napojené místnosti by mohly, obdobně jako v případě jižního domu, svědčit pro dvě fáze. První etapu patrně tvoří velká nárožní místnost s výstupem do Jánské ulice; jeho zatažená rampa s vloženou zdí je ukončena pozdně gotickým, půlkruhově zaklenutým portálkem. Severní zeď je prolomena okénkem, jižní se původně otvírala do sousední místnosti širokou, patrně lomenou arkádou vyzděnou z nízkých cihel. Obdobná arkáda spojuje i střední a jihovýchodní místnost; v levé části příčky se nachází typická nika se stříškovým záklenkem z nízkých cihel. Charakter přízemního zdiva nemohl být podrobněji zkoumán vzhledem k využití i omítky, přítomnost středověkých konstrukcí je však nepochybná.

Datování obou jader do druhé fáze výstavby brněnských měšťanských domů (2. polovina 13. - počátek 14.

³⁵ Charakteristika spolií převzata z prací L. Koběrské, citace v pozn. 5, s. 125 a B. Samka, citace v pozn. 3, s. 145.



Obr. 14: Brno, Petrov 3, půdorys objektu a nárys východní obvodové zdi zevnitř. Legendu k výplním viz na obr. 1.

století) se opírá o charakter zdiva s užitím nízkých cihel, jakož i o dochované kamenické články. Klínová žebra v zadní místnosti přízemí jižního domu lze klást snad ještě do 2. poloviny 13. století.³⁶ Oba portálky nejsou chronologicky příliš citlivé, nepochybně však stojí na počátku masového používání tohoto prostého typu v brněnských domech. Analogie lze hledat například v západní věži hradu Cimburku z 1. poloviny 14. století

³⁶ K polovině 13. stol. se kladou takové klenby např. v minoritském kostele v Jihlavě, viz J. Kuthan, citace v pozn. 2, s. 161. Tých profil mají žebra v kryptě 2. fáze kostela sv. Petra a Pavla asi z 2. čtvrtiny téhož věku, srov. L. Konečný, Nejstarší krypty a funkce svatopetrského chrámu v Brně, *Umění* 44, 1996, zvl. s. 326; R. Procházka, citace v pozn. 10, s. 73, případně v kostele v Čáslavicích z poloviny 13. století, viz B. Samek, citace v pozn. 3, s. 341. Zejména ve sklepních konstrukcích lze připustit delší přežívání žebér pětibokého profilu, výrazným dokladem je východočeský Rychmburk založený před r. 1325, viz D. Menclová, *České hrady*, Praha 1972, s. 359.

(po roce 1330?), případně snad ještě starším portálku na hradě Hukvaldy; jedno z nejstarších použití tohoto typu ovšem najdeme například v Horšovském Týně již ve 2. polovině 13. století.³⁷ Až v pokročilém 14. století byl asi zastavěn průjezd severně jižního jádra snad do té doby volný, o čemž svědčí výtvarné a technické řešení konstrukce klenb i arkád. Jejich zařazení do soudobého kontextu zůstává úkolem uměnovědného bádání.

Konečně do třetice uvádíme objekt Mečová 8, jehož historickou substancí nedávna rekonstrukce zredukovala mnohem více než v případě předchozích objektů (obr. 11, 12). Historii domu bylo doposud věnováno

³⁷ T. Durdík, *Kastellburgen des 13. Jahrhunderts in Mitteleuropa*, Praha 1994, s. 208; k hradu Cimburku R. Hurt - K. Svoboda, *Hrad Cimburk u Koryčan, Přerov 1940*, též M. Plaček, *Ilustrovaná encyklopedie moravských hradů, hrádků a tvrzí*, Praha 2001, s. 154, 260, obr. 489.



Obr. 15: Brno, Petrov 3, pohled ze západu na arkády a okno místnosti 1.01 někdejšího přízemí pozdně gotického domu.

několik prací.³⁸ Parcela se vydělila z nárožního městiště domu Mečová 10 - Starobrněnská 2 - 4 někdy před polovinou 15. století.³⁹ L. Koběřská se domnívala, že dům byl až do roku 1554 jednotný. Vyslovila též předpoklad, že nejstarší dochované konstrukce jsou až renesanční, a to části obvodových zdí a střední hloubková zeď. L. Hanák datoval vznik stavby do období kolem roku 1500, připouštěl dochované renesanční jádro; povšiml si též vysokých cihel ve sklepních konstrukcích.

Doložená stavební činnost na této parcele představuje vývoj zástavby a dělení velkých středověkých městišť v období pozdní gotiky a jejich opětovné scelování v následujících etapách. Řadový dům je srostlící dvou celků. Jižní tvoří třípatrový jednotrakt s přiloženým schodišťovým přístavkem, severní pak dvoupatrový dvoutrakt. Na severní straně vyběhává za dům č. 6 drobný dvorek.

Nejstarší část stavby představovaly hrázděné konstrukce v místnostech 2.01 a 3.01 spolu se stropem prvně jmenované místnosti (obr. 12). Dům vznikl někdy po roce 1450, což dokládají výsledky dendrochronologických analýz dřevěných konstrukčních prvků.⁴⁰ První stavba byla hrázděná. Pole hrázdění byla vyplněna nepálenými cihlami z hlíny, interiér byl obložen deskami uloženými v drážkách trámů hrázdění. V roce 1554 byl dům rozdělen na dva samostatné objekty. Další výrazný stavební ruch opět dokládají data získaná dendrochronologickou analýzou z dřevěných konstrukcí domu, vážící se k období kolem roku 1660. V této době bylo vystavěno uliční průčelí do výšky 3. nadzemního podlaží, vznikla chodba v dnešní podobě a zastavěna nebo zcela přestavěna byla jižní část domu, kde se nepodařilo rozpoznat starší stavební konstrukce. Nejasná zůstává datace

³⁸ Citace v pozn. 6, s. 183, 184; L. Hanák - A. Hanáková, Brno, stavebně historický průzkum podzemí - blok 18, SÚRP MO, středisko Brno 1983, s. 137 - 144; J. Eliáš, Mečová ul. č. 8, stavebně - historický průzkum, Brno 1998; B. Samek, citace v pozn. 3, s. 147; D. Merta - M. Peška, Proměny domovního bloku Velký špalíček v Brně, Dějiny staveb 2002, Plzeň 2003, s. 128, 129. SHP J. Eliáše jsme neměli k dispozici.

³⁹ O. Vičar, Místopis (pozn. 16), s. 253, plán v příloze; viz. též výpisy A. Gödla (pozn. 18).

⁴⁰ T. Kyncl, Mečová 8, Zpráva o dendrochronologické analýze, Brno 2001, rkp. v archivu společnosti Archaia Brno, o.p.s.



Obr. 16: Brno, Dominikánská 7, pozdně gotické cihlové zdivo přízemí.

sklepa 1.04 pod jižní stranou domu, tedy v místech předpokládaného druhého městiště. Dle popisu z období předcházejícího sanační úpravě betonovým nástřikem⁴¹ by snad mohl náležet ještě závěru gotiky. Nelze k němu vztáhnout žádnou nadzemní konstrukci datovanou do tohoto období. Ještě v období renesance došlo ke sloučení obou staveb a pod domem byly vybudovány sklepy. Sklep zabíhající pod ulici Mečovou je barokní. Třetí podlaží a krovy jsou výsledkem stavebních aktivit kolem roku 1800.

V současnosti zde probíhá komplexní „rekonstrukce“, při níž byla podstatná část historických konstrukcí včetně hrázdění a valné části stropů nahrazena staticky odolnějším materiálem.

Shrnutí

Vyhodnocení souboru dokumentovaných domů přinese určité zpřesnění našeho pohledu na vývoj středověkého měšťanského domu. Pokusíme se zde o stručné shrnutí.

První fázi vývoje kamenné zástavby, zahrnující 13. a počátek 14. století, byla dosud věnována největší pozornost.⁴² Lze ji snad dělit na dvě etapy. První představují tři zděné domy, které lze klást do 1. poloviny (Minoritská 2, Dominikánské náměstí - dům na rajském dvoře dominikánského kláštera), případně k polovině 13. století (Stará radnice).⁴³ Druhá etapa již přinesla masový rozvoj kamenné výstavby, klademe ji na základě takřka výlučného výskytu nízkých cihel, výrazně převažujícího užití oranžové malty a v některých případech i na základě kamenických článků a dat vyplývajících z analýzy archeologických pramenů i nečetných dendrodat⁴⁴ do 2. poloviny 13. a na počátek, případně do 1. poloviny 14. století. Podařilo se prokázat, že kamenná jádra nahrazují

⁴¹ L. Hanák - A. Hanáková, citace v pozn. 38, s. 138.

⁴² Literaturu viz v pozn. 10 - 12.

⁴³ R. Procházka, citace v pozn. 27; P. Holub - D. Merta - M. Peška - A. Zůbek, citace v pozn. 27, s. 56, 57.

⁴⁴ V první fázi vývoje zděných domů má význam datum post quem 1260 - 1261 pro západní „dům 1“ v Kobližné ulici 4; souhrnně srov. J. Dvorská - D. Merta - M. Peška, Dendrochronologie v historickém jádru Brna, Ve službách archeologie III, 2001, s. 31 - 39; D. Merta - M. Peška, citace v pozn. 12, s. 111.

na parcelách starší dřevohliněné, podsklepené domy; přímé superpozice byl zjištěn například na Dominikánské ulici č. 5, 7, 15, Dominikánském náměstí či Zelném trhu 7.

Nejstarší jádra zděných domů jsou vesměs jednoprostorová, čtvercová či častěji obdélná. Byla podsklepena, ovšem v některých případech nebyla spodní podlaží zcela zapuštěna (Minoritská 1, nám. Svobody 8). Vstup zajišťovala vstupní šíje, opět s dosti různorodou orientací. Mezi dvouprostorovými půdorysy lze odlišit ty, které se vyznačují úzkou obdélnou místností v týlu či po straně přiloženou k hlavní prostoře. Bylo tomu tak v domě na nám. Svobody 8 a snad i v zaniklém domě v minoritském klášteře.⁴⁵ Ze

zatím ojedinělých příkladů rozměrnějších hloubkově orientovaných staveb s dvoji- či trojdílným členěním lze uvést dva výše popsané domy na Minoritské ulici 2 a objekt Starobrněnská 8. Honosnou a půdorysně poněkud výjimečnou stavbu představuje dům Radnická 8, kde se v rohu podélně orientovaného dvoutraktu nacházela věž, jejíž druhé nadzemní podlaží bylo zaklenuto křížovou klenbou z doby před polovinou 13. století.⁴⁶ Klasické věžové domy, které pro Brno do literatury uvedl B. Samek, se podařilo bezpečně doložit jen výjimečně; nejisté je jeho zařazení domů Starobrněnská 2-4 a Zelný trh 7 do této skupiny.⁴⁷ Jediná stavba, která splňuje daná kritéria, je dům Mikuláše od Věže na dnešním Dominikánském náměstí. Jeho podoba je sice známa především z vedut první poloviny 17. století, archeologický výzkum nicméně doložil fragment zdíva nepodsklepené stavby o síle 1,8 m. Byl spojen patrně mladší zdí s obdélným, okapově orientovaným zděným domem z 2. poloviny 13. století před domem č.o. 2. Snad jde o onu věž, nicméně potvrzení hypotézy může přinést až další výzkum.⁴⁸ K nečetným okapově orientovaným obdélným



Obr. 17: Brno, Josefská 10, odkryv pozdně gotického domu s cihlovým zdivem, přízemí, pohled ze severozápadu

domům náleží kromě tohoto domu také jádro již zaniklé mincovny na Mečové ulici 2.⁴⁹

Je třeba zdůraznit, že patrně v naprosté většině případů nezabíral nejstarší zděný objekt celou šířku parcely, nýbrž ponechával po straně volnou část, sloužící jako průjezd. Méně zřetelná se jeví z tohoto hlediska situace v případě zkoumaných obdélných domů přiložených k uliční čáře delší stranou, kde lze shodou okolností původní hranice areálu odvodit ještě s větší mírou hypotetičnosti, než u většiny ostatních domů (Mečová 2, Dominikánské náměstí před domem 2). S rekonstrukcí podoby nejstarších domů je spojena řada obtížně řešitelných otázek, zejména co se týká vztahu k nepodsklepeným částem, ať již dřevěným či zděným, či otázka charakteru vyšších nadzemních podlaží. Například na Starobrněnské ulici 2-4 se nepodařilo jednoznačně doložit, zda dřevohliněný suterén při uliční čáře je starší než kamenné jádro v hloubi domu, či naopak; dosti pravděpodobně fungovaly nějakou dobu společně. Obdobně nejasná je i situace

⁴⁵ P. Kováčik - D. Merta - M. Peška, Dům na náměstí Svobody č. 8 v Brně. Historie domu a místa, Zprávy státního památkového ústavu v Brně 5, 2001, s. 36 - 43; k domu na Minoritské viz pozn. 27.

⁴⁶ B. Samek, citace v pozn. 2, s. 154 - 158.

⁴⁷ B. Samek, Věžové domy v Brně, Brno v minulosti a dnes 11, 104 - 108.

⁴⁸ V článku P. Holub - D. Merta - M. Peška - A. Zůbek, citace v pozn. 27, s. 41 - 77, který jinak na s. 53 - 56 podrobně řeší stavební vývoj domu, není pro velmi nejasnou interpretovatelnost zmíněn nálezný fragment zdíva, který by k diskutované věži mohl příslušet; viz R. Procházka, Brno - kabelovod nám. Svobody - Husova ulice, NZ č.j. 26/95, archiv ÚAPP v Brně. Je otázkou, zda dochovaný obdélný dům ze závěru 13. století lze dát do souvislosti s Mikulášem od Věže, uváděným v souvislosti se vznikem sousední královské kaple r. 1297, viz M. Flodrová, Královský a „markraběcí“ dům v Brně, Brno v

minulosti a dnes 13, s. 73. Východně věže se totiž nachází další gotické jádro, dochované již jen ve sklepní úrovni; ani to však přímo ke kapli nepřiléhá, jak by se mohlo zdát z veduty H. B. Bayera a H. J. Zeisera z let 1645 - 1650. Je-li správná hypotéza K. Benešové, že oratoř na severní straně kaple vznikla přestavbou původně profánní stavby, lze Mikulášův dům hledat také zde. Hlavní vchod směřoval ovšem na jih, do prostoru Dominikánského náměstí; viz K. Benešová, The Royal house in Brno and its chapels - Královský dům v Brně a jeho kaple, in: Dvorské kaple vrcholného a pozdního středověku a jejich umělecká výzdoba, ed. J. Fajt, Praha 2003, s. 185 - 193, 426 - 431.

⁴⁹ Dům byl zčásti zachycen již r. 1990, viz R. Procházka - Z. Himmelová, Příspěvek k vývoji středověké zástavby tzv. Velkého špalíčku v Brně, Archaeologia historica 20, s. 233 - 245, avšak interpretován věrohodněji až o 10 let později, viz citace v pozn. 10, s. 63, a zejména v rámci projektu katalogizace brněnských středověkých domů.

na Dominikánské ulici 13, kde je dřevěný dům vůči zděnému v opačné pozici.⁵⁰

Ve stavebním materiálu dominovaly místní slepence Old Red a horniny metabazitové zóny, zatímco kamenické články se v naprosté většině tesaly z jurského krinoidového vápence z lomu Stránská skála cca 4 km od městských hradeb.⁵¹ Cihla je až do přelomu 13. a 14. století výhradně malofórmátová, nízká, o síle 4,5 - 6 cm. Hraje roli doplňku ve vyzdívkách kleneb či odkládacích nik, jakož i ostění zejména okenních otvorů. První datované užití vysoké cihly o síle nad 7 cm bylo zaznamenáno v dominikánském klášteře pod freskou s medailonem s letopočtem 1302.⁵²

Vývojové tendence brněnské profánní architektury v lucemburském období 14. a 1. poloviny 15. století, tedy před plným nástupem pozdní gotiky, lze zatím charakterizovat jen útržkovitě, ba hypoteticky. Především dochází k postupné zástavbě volných prostor při komunikaci, vznikají souvislá uliční křídla.⁵³ Přístup na parcelu umožňuje již krytý průjezd, respektive průchod, často s otevřenou přízemní síní; lze hovořit o tzv. síňovém domu.⁵⁴ Průjezd může jít středem parcely, častěji je však situován excentricky, blíže okraje městiště. Z typických příkladů lze uvést domy Starobrněnská 8 nebo Zelný trh 9. S tím souvisí i mírný vzrůst podsklepení, zatím patrně pouze pod půdorysem stavby; někdy však nové části zůstávají nepodsklepeny (Dominikánská 9 a náměstí Svobody 17).⁵⁵ V některých případech dům roste i do hloubky přidáním dalšího traktu; vícesměrné rozšíření lze zaznamenat zejména u objektu na náměstí Svobody 8.⁵⁶ Přízemí i sklepy zůstávají vesměs plochostropé, ovšem doloženy jsou reprezentativní klenuté síně. Jejich umístění je variabilní - jak tradičně v zadní části (Radnická 2), tak i v sousedství staršího jádra při komuni-

kaci. Občas dochází ke spojování parcel, vyvolané částečně potřebou nových šlechtických vlastníků některých domů. Nárůst přítomnosti šlechty ve městě přímo souvisí s přítomností markrabského dvora v letech 1350 - 1411.⁵⁷ Z měšťanských příkladů lze uvést s určitou výhradou objekt Radnická 2, ke šlechtické držbě se řadí Dominikánská 9 - dům pánů z Kunštátu. Jde o jednu možnost vzniku domu na široké parcele se středovým vjezdem (obr. 1).⁵⁸ Jinou variantu představuje dům Minoritská 2, kde je ke staršímu jádru hloubkově přiložena poněkud kratší, honosně klenutá síň (obr. 4, 10). Z nečetných příkladů poměrně raného dělení parcel je třeba uvést již zmíněný dům na nám. Svobody 17, z jehož městiště se před rokem 1343 vydělila severní část se samostatným zděným jádrem.

Z nečetných, dobře datovatelných detailů lze kromě kleneb na Minoritské ulici uvést též zaklenutí zadní (starší?) místnosti jižního traktu Radnické ulice 2. V architektonickém řešení se stále více uplatňuje cihla, nyní již častěji vysoká (např. Dominikánská 1-3, Minoritská 2). Určitou inovaci lze zaznamenat v užití střešní krytiny, na úkor plochých tašek se prosazují prejzy. Rozsah užití nespálitelné krytiny však nelze stanovit, vycházíme převážně z fragmentárních nálezů ve výplních odpadních a fekálních objektů. Dobře datovatelných detailů není mnoho; kromě kleneb v Radnické 2 a Minoritské 2 lze uvést portálek z cihlových tvarovek ve sklepě domu Petrov 8 (obr. 13), obdobný například západnímu portálu kostela sv. Kříže v Nebovidech, snad ze 70. - 80. let 14. století.⁵⁹

Stavební horizont pozdní gotiky (přibližně 1450 - 1550) se opět projevuje poměrně výrazně. Nadále se budují síňové domy, zabírající celou šířku parcely; v některých případech jde o čelní dostavby přiložené k menšímu staršímu jádru hlouběji v parcele (Zelný trh 7, Česká 10), či dokonce novostavby (Dominikánská 7, Jakubská 9, Josefská 8, 10, Petrov 3, obr. 15, 17), které někdy nahrazují patrně se ještě vyskytující dřevohliněné domy v některých okrajových ulicích (Josefská 8, 10). Zvláštní příklad představuje novostavba domu Petrov 3, kde vzniká v levé, většinové části parcely, a to v celé délce, dlouhý obdélný dům, jehož vnitřní členění bylo pozdější radikální přestavbou zničeno (obr. 15). V některých případech již dochází k vyčlenění uzavřeného průjezdu hloubkovou zdí, založenou již v suterénu. Výraznou dostavbu středového průjezdu jsme zaznamenali v případě domu Radnická 2, kde byl tento koridor předělen příčkou s oknem a segmentově završeným portálem a současně zaklenut.⁶⁰

⁵⁰ Citace v pozn. 11, s. 44, 53; citace v pozn. 10, s. 46 - 50, 115, 116.

⁵¹ J. Dvořák, Stavební kámen starší středověké architektury v Brně, in: Z pravěku do středověku. Sborník k 70. narozeninám Vladimíra Nekudy, Brno 1997, s. 165 - 174.

⁵² K cihlám D. Merta - M. Peška, citace v pozn. 12, s. 57; k medailonu v dominikánském klášteře B. Samek, citace v pozn. 3, s. 170, nálež cihel pod ním zatím nepublikován, k výzkumu P. Holub - D. Merta - M. Peška - A. Zúbek, citace v pozn. 27. Nízké cihly nacházíme v brněnských odpadních jámkách s keramikou z doby již kolem poloviny 13. stol.

⁵³ Obdobně již J. Muk, Středověký měšťanský dům ve výsledcích stavebně-historického průzkumu, Husitský Tábor 10, 1988, s. 187 - 195.

⁵⁴ M. Radová-Hauserová, Síňový dům, Archaeologia historica 17, 1991, s. 99 - 113.

⁵⁵ K výzkumu domu na nám. Svobody 17, kde se na sklonku předchozí, nebo až v této fázi spojují dvě sklepní jádra v jižní části srov. P. Holub - P. Kováčik - D. Merta - M. Peška - R. Procházka - D. Zapletalová - A. Zúbek, Předběžné výsledky záchranných výzkumů v Brně v roce 2001, Přehled výzkumů 43/2001, Brno 2002, 88 - 91. Význam a rozvoj podsklepování brněnských domů souvisí patrně v nemalé míře s ukládáním vína. Berní rejstřík z r. 1348 uvádí u řady poplatníků kromě vinic držbu sudů, dovolujících tušit poměrně velká kvanta tohoto nápoje, např. jistý Václav z Hustopečí přiznal 21 velkých sudů zvaných „carrata“ po nejméně 744 l; k objemu srov. G. Hoffmann, Metrologická příručka pro Čechy, Moravu a Slezsko do zavedení metrické soustavy, Plzeň-Sušice 1984, 53, 57, 80, 92.

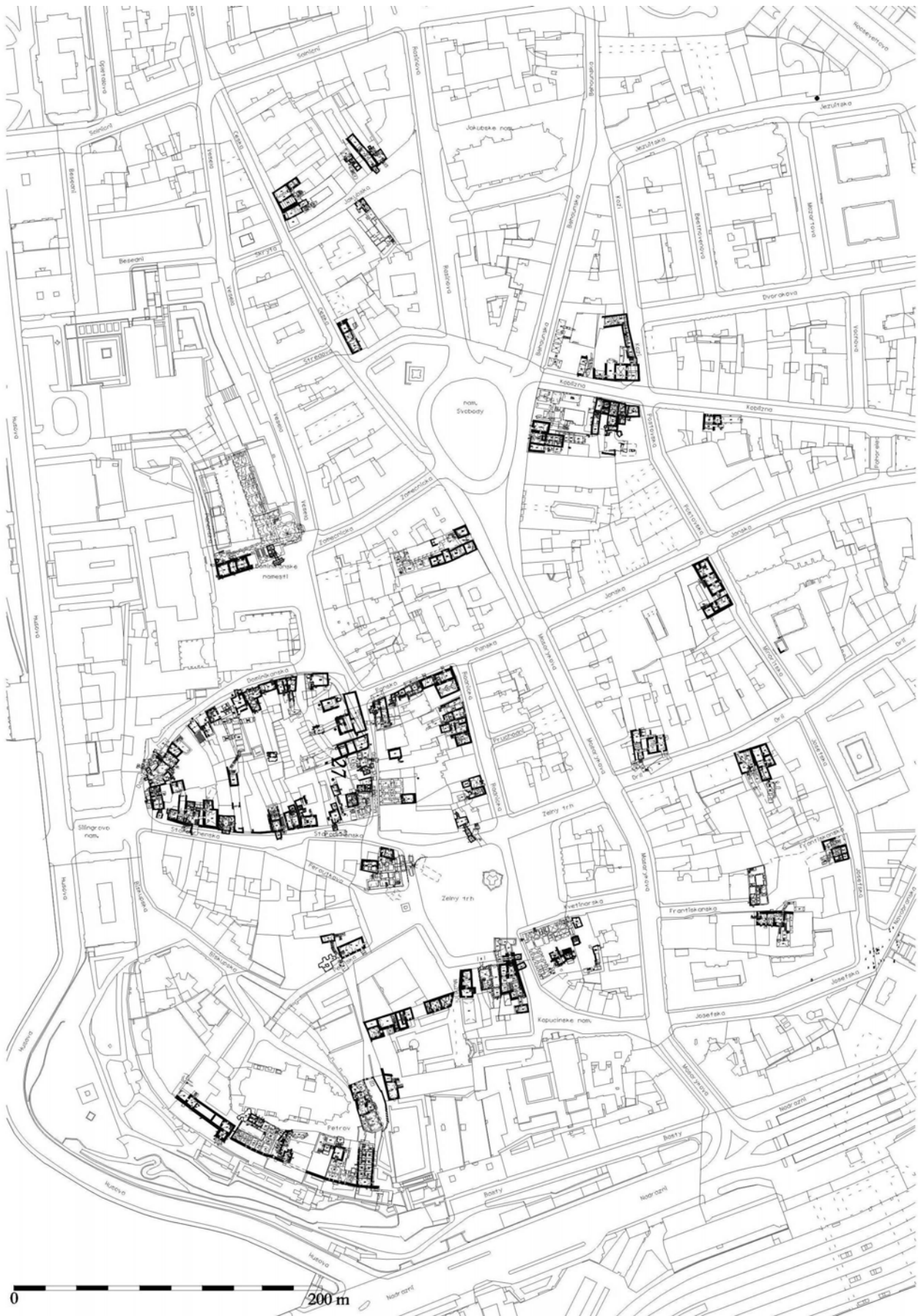
⁵⁶ K domu nám. Svobody 7 viz pozn. 45.

⁵⁷ T. Baletka, Šlechtická nemovitost v Brně za vlády markraběte Jošta (1375 - 1411), Časopis Matice moravské 114, 1995, s. 235 - 256.

⁵⁸ K problému obecně M. Hauserová, Středověký dům na široké parcele se středním vjezdem (Příspěvek k poznání dispozičního typu), Archaeologia historica 20, 1995, s. 35 - 52; J. Škabrada, K pochopení původní struktury některých typů středověkých domů na široké parcele, Průzkumy památek I, 1996, s. 41 - 47.

⁵⁹ B. Samek, Umělecké památky Moravy a Slezska II, Brno 1999, s. 644 - 646.

⁶⁰ K domu též nepubl. SHP M. Čihalíka, Brno 2002; historii zpracovala J. Čihalíková, K historii domu Radnická 2, Brno v minulosti a dnes 16, 2002, s. 119 - 142.



Obr. 18: Brno, historické jádro, mapa zatím zjištěných středověkých domů.

Typickým rysem je výstavba jedno - až dvouprostorových krátkých dvorních křídel; jde o počátek obvodové zástavby dvora, plynule pokračující v renesanci a dosahující v rozmachu až v mladších obdobích novověku (Mečová 2, Starobrněnská 2-4, Koblížná 4, Orlí 3). V paláci pánů z Kunštátu (Dominikánská 9) byl ke staršímu východnímu jádru přiložen poněkud delší dvoudílný dvorní trakt (obr. 1). Pozoruhodnou přestavbou na dvoukřídlý palác s honosnou kaplí prošel proboštský dvůr (Muzejní 2).⁶¹

Těžiště podsklepování stále tkví v rámci půdorysů domů. Začíná však trend, který se plně rozvinul v baroku, totiž budování malých zaklenutých sklípků prorážejících vesměs z čela stávajících suterénů pod veřejný majetek. Vedle jednoduchých, čtyřúhelných půdorysů se setkáme i s půdorysy dvou- či trojramennými ve tvaru kříže (Minoritská 2, Starobrněnská 12, Zelný trh 17, Dominikánská 9).

V technologii staveb lze zaznamenat nástup režného cihlového zdíva v obvodových nadzemních partiích (např. Petrov 8, Česká 10, Dominikánská 7, Františkánská 9, Josefská 10, Starobrněnská 10, Mečová 4; obr. 16, 17). Některé stavby byly opatřeny dekorativním panelovým průčelím (Radnická 8, Zelný trh 7).⁶² Cihelnou stavbu modifikovanou shromažďovacím účelem představuje původně dvoupodlažní přístavba k jádru Staré radnice s vysokým sálem v patře. Relativně rozsáhlé, zčásti prezentované pozůstatky skrývá i dvoukřídlý, patrový proboštský (později biskupský) dvůr v Muzejní ulici 2. Masově se užívá cihel v nově vkládaných příčkách, dochovaných nejčastěji ve sklepech; jejich suterénní partie bývá často řešena formou otevřené lomené arkády (Dominikánská 13, Česká 10), kterou najdeme i na vnitřní straně průjezdu (Orlí 3). Cihelné pasy se uplatňují i ve zdívu, včetně základového ze statických důvodů. Stěny interiérů, zejména průjezdů, se někdy člení slepými, segmentově klenutými arkádami (Starobrněnská 10; Orlí 3). Naprosto dominuje vysoká cihla (obvykle 7,5 - 8,5 cm). Je možné, že část těchto konstrukcí patří již do předchozího období, postrádáme však datační opory. Je však pravděpodobné, že rozvoj profánní cihelné architektury dostává nové impulsy již za Lucemburků, analogicky Praze.⁶³ Tuto myšlenku podporují i doklady cihlových staveb kultovního charakteru (chrámy Nanebevzetí P. Marie - po roce 1324 a sv. Tomáše - po roce 1356).⁶⁴ Určité novum představuje nástup valené, tunelovité klenby, která se často vkládá do starších, pů-

vodně plochostropých sklepů; úrovně jejich podlah bývají občas proto dodatečně sníženy (Dominikánská 9). Obdobně jako u příček s pasy z vysokých cihel ovšem i zde lze tušit počátky již před rokem 1400; z analogií lze uvést například valené klenby v přízemí paláce hradu Točníka, kladené k roku 1390.⁶⁵

Složení lomových hornin je dosti heterogenní, a to jednak v důsledku užívání prvků ze starších staveb, jednak užíváním nových, dříve vzácných surovin (granodiorit, říčský vápenc). Pro stavební články se stále užívá takřka výlučně jurský krinoidový vápenc.

Nejstarší donedávna dochovanou hrázděnou stavbu v Brně dnes představuje výše popsaný dům Mečová 8, který je dendrochronologicky datován po roce 1451.⁶⁶ Další dům, nacházející se na Kapucínském náměstí 13, byl zcela přestavěn v 80. letech 20. století bez jakékoli dokumentace.⁶⁷

Vedle plynulého procesu slučování parcel, zaznamenaného i v předchozím období, lze prokázat i jejich dělení. Tak dochází v pozdní gotice a renesanci k rozparcelování zadní části velkého nárožního městiště domu Radnická 2 na řadu rovnoběžných, hloubkově orientovaných parcel při jižní straně Panské ulice (domy č. 7, 9, 11, 13); obdobný proces byl zaznamenán v části západní strany Mečové ulice (č. 4, 6, 8).

Lze konstatovat, že pozdně gotické Brno bylo dominantně zděným městem.

Závěr

Jsme přesvědčeni, že katalogizace souborů památek, doprovázená v mezích možností maximální dokumentací zjištěných konstrukcí a prvků, má smysl a měla by být programově realizována i v dalších městech. Vzorem je nepochybně nedávno vyšlý katalog pražských románských domů, byť zde jde o úzce časově i stavebně-technologicky vymezenou skupinu staveb, což s sebou nese jisté zvláštnosti.⁶⁸ Zmnožení poznatků je nepochybně předpokladem k lepšímu postihu vývojových trendů. Jsme si samozřejmě vědomi, že v případě řady objektů jsou naše zjištění tak fragmentární, že neumožňují smysluplnou rekonstrukci, případně dovolují načrtnout jen velmi hrubý obrys stavebního vývoje té které stavby. Mnohdy asi doplní a pozmění současný obraz budoucí hloubkový průzkum, bohužel však existují také stavby, kde již není možné nové poznatky získat.

⁶¹ L. Hanák - A. Hanáková, Brno, historické jádro, stavebně-historický průzkum, blok 3, SÚRPMO, středisko Brno, 1987, 56 - 65; B. Samek, citace v pozn. 3, s. 139, 140. Z umělecko-historického hlediska vzbudily nejvíce pozornosti fresky v kapli; nejnověji J. Vítovský, citace v pozn. 3, s. 217, 218, se starší literaturou.

⁶² B. Samek, citace v pozn. 3, s. 143, 145.

⁶³ M. Hauserová - M. Rykl, Dům č.p. 150 - 151 na Starém Městě Pražském, in: Dějiny staveb 2002, Plzeň 2003, s. 57 - 72.

⁶⁴ B. Samek, citace v pozn. 3, s. 185, 190, 193, 194; J. Bukovský, Starobrněnský klášter, jeho středověká výstavba a otázky spojené s rehabilitací objektů kolem rajskeho dvora Kláštera králové, Časopis Moravského muzea 73, 1988, s. 79 - 95.

⁶⁵ Srov. V. Mencl, České středověké klenby, Praha 1974, s. 13, obr. 1 v příloze.

⁶⁶ Viz pozn. 40.

⁶⁷ Sdělení stavebníka.

⁶⁸ Viz pozn. 23.

Das Bürgerhaus der mittelalterlichen Stadt Brno

Informationen über den Verlauf und über die Ergebnisse des Förderprojektes

David Merta - Marek Peška - Rudolf Procházka

Unter dem in dem Titel dieses Aufsatzes enthaltenen Namen wurde von den Verfassern zwischen 2001 und 2003 im Rahmen des Programmes "Wissenschaft und Forschung" des Kulturministeriums der Tschechischen Republik ein dreijähriges Projekt der Katalogisierung von mittelalterlichen Häusern in Brno umgesetzt. Das Projekt umfasste 78 stehende, beziehungsweise archäologisch generell untersuchte Bauten. Ausserdem wurden auch die durch Teiluntersuchungen unter der Fahrbahn vor 2002 festgestellten Fragmente eingetragen. Neben den Bürgerhäusern umfasste der Katalog auch Häuser von Domherren des Sankt-Peters-Domkapitels, den Propsthof und das Alte Rathaus. Das Projekt beinhaltete ebenfalls ausführliche zeichnerische und fotografische Dokumentation der festgestellten Relikte, einschliesslich der Steinmetzdetails; in einigen Fällen kamen auch die Fotogrammetrie und die dreidimensionale Darstellung zur Geltung. Am besten sind die meisten Anlagen in Kellergeschossen erhalten; manchmal kommen auch mittelalterliche überirdische Geschosse vor. Nun wird es möglich sein, die Entwicklung in Hauptzügen von der spätromanischen Zeit bis zum Anfang der Renaissance darzulegen. Dank der Archäologie wissen wir jetzt, dass am Anfang unterkellerte holzlehmige Häuser standen. In der zweiten Hälfte des 13. Jahrhunderts fang man damit an, sie häufig mit gemauerten Bauten zu ersetzen. In den nachfolgenden Jahrhunderten kann man die Ausbreitung des Grundrisses beobachten, wobei sich in den überirdischen Partien die in der Spätgotik massgebend vertretenen Ziegel durchsetzen.

ABBILDUNGEN

Abb. 1: Brno, Dominikánská 9, Grundriss der Anlage in der Höhe des Erdgeschosses. 1 - 2. Hälfte des 13. Jahrhunderts - Anfang des 14. Jahrhunderts, 2, 3 - 14. Jahrhundert, zwei Teiletappen. 4 - Spätgotik. 5, 6 - Renaissance. 7 - jünger.

Abb. 2: Brno, Dominikánská 9, Südwand des westlichen frühgotischen Kellergeschosses mit einem Spitzbogeneingang, mit Kleinformatziegeln ausgemauert, Nordostansicht.

Abb. 3: Brno, Dominikánská 9, Krone der Westwand des östlichen frühgotischen Kellers, mit sichtbaren Balkentaschen über dem spätgotischen Gewölbe, Südostansicht.

Abb. 4: Brno, Minoritská 2, oben: Objekt in der Höhe des Erdgeschosses, unten: 1. Kellergeschoss. Legende zu den Ausfüllungen - s. Abb. 1.

Abb. 5: Brno, Minoritská 2, Details im Mauerwerk der Querwände zwischen den Räumen des südlichen Kellergeschosses; 1 - zwischen 2.02 und 2.03, Nordostansicht, 2, 3 - zwischen 2.02 und 2.01, Südwest- und Nordostansicht.

Abb. 6: Brno, Minoritská 2, südliches Kellergeschoss, Wand zwischen den Räumen 2.03 und 2.02, Westansicht durch ein Spitzbogenportal.

Abb. 7: Brno, Minoritská 2, südliches Kellergeschoss, Raum 2.02, Nordwestansicht, beiderseits Durchgangsportale der Nebenräume.

Abb. 8: Brno, Minoritská 2, nördliches Kellergeschoss, Umfassungsmauer bei der Jánská Strasse, Kleinfenster mit steilem Kapp-Gesims, Südostansicht.

Abb. 9: Brno, Minoritská 2, Kreuzgewölbe im Raum 3.02, Erdgeschoss des Südkerns.

Abb. 10: Brno, Minoritská 2, Wölbungssystem mit Arkaden im Raum 3.03, Erdgeschoss des Südkerns.

Abb. 11: Brno, Mečová 8, oben: Schnitt, unten: Grundriss der Anlage in der Höhe des Erdgeschosses. Legende zu den Ausfüllungen: s. Abb. 1.

Abb. 12: Brno, Mečová 8, nördliche Fachwerkwand des Raumes 2.01, Erdgeschoss.

Abb. 13: Brno, Petrov 8, Detail der Formziegel des Kleinportals im Kellergeschoss, Nordwestansicht.

Abb. 14: Brno, Petrov 3, Grundriss der Anlage und Skizze der östlichen Umfassungsmauer von innen. Legende zu den Ausfüllungen - s. Abb. 1.

Abb. 15: Brno, Petrov 3, Arkaden und Fenster des Raumes 1.01 des einstigen Erdgeschosses des spätgotischen Hauses, Westansicht.

Abb. 16: Brno, Dominikánská 7, spätgotisches Ziegelmauerwerk des Erdgeschosses.

Abb. 17: Brno, Josefská 10, Blosslegung des spätgotischen Hauses mit Ziegelmauerwerk, Nordwestansicht.

Abb. 18: Brno, historisches Zentrum, Karte der bisher festgestellten mittelalterlichen Häuser.

(Übersetzung K.Matásek)