

Petrské návrší v Brně – poznámky k vývoji zástavby

Pavel Borský – Petr Holub – David Merta – Marek Peška

Petrské návrší v Brně bylo od samých počátků brněnské historiografie jedním ze stěžejních míst, do kterých byl situován nejstarší kostel na území města i raně přemyslovský hrad. Uspořádání nejstarší historické předlokační aglomerace naposledy přehledně formuloval Václav Richter a to již v roce 1936.¹ Tato teorie, jejíž podstata spočívala v tom, že hrad se nacházel na Petrově, předhradí v prostoru kolem kostela sv. Michala, byla víceméně jednoznačně přijímána až do roku 1984, kdy poprvé vyšla studie založená na výsledcích archeologických výzkumů, která připustila možnost existence hradu v prostoru Starého Brna.² Od tohoto okamžiku v podstatě existuje dvojitý vidění počátků města. V současné době tedy existují dva zásadní názory o lokalizaci brněnského hradu. Hrad na Petrově obhajují a jinou možnost vlastně ani nepřipouštějí žáci a následníci profesora Richtera reprezentovaní především Zdeňkem Kudělkou³ a Lubomírem J. Konečným.⁴ Představu o hradě na Starém Brně pak hájí „archeologické“ křídlo. Zde je potřeba zmínit práce Dany Cejnkové, Zdeňky Himmelové, Ireny Loskotové, Zdeňka Měřínského, Rudolfa Procházky a Josefa Ungera,⁵ které jsou již

převážně stavěny na výsledcích archeologických výzkumů. Především R. Procházka věnuje důsledně a dlouhodobě pozornost archeologickému výzkumu města, jehož výsledky takřka pravidelně publikuje. Komplexní shrnutí jeho bádání bylo předloženo v objemné studii zabývající se středověkým Brnem, která vyšla v roce 2000.⁶



Obr. 1: Brno, pohled na Petřský vršek od jihu (foto M. Bálek, archiv Archaia Brno i. č. 035-03-01).

¹ Richter, V.: Z počátků města Brna, Časopis Matice moravské 60, 1936, s. 257 – 314, zde je i velmi výstižně podán vývoj názorů dalších badatelů spolu s příslušnou literaturou. Tématu se naposledy dotknul v r. 1970 – Richter, V.: Vyšetření jak vznikla některá moravská města. In: Brno v minulosti a dnes 9. Brno 1970, s. 137 – 149.

² Cejnková, D. – Měřínský, Z. – Sulítková, L.: K problematice počátků města Brna, Český časopis historický 32, 1984, s. 250 – 270.

³ Z. Kudělka ve studii zaměřené na stavební vývoj a funkce katedrály sv. Petra a Pavla předložil vizi existence a vzhledu hradu na Petřském návrší na základě interpretací ikonografických a uměnovědných pramenů. Viz Kudělka, Z.: Počátky brněnského domu, Umění 43, 1995, s. 197 – 218.

⁴ Konečný, L.: Počátky Brna ve světle nejnovějších poznatků. In: Forum Brunense 1995/96.. Brno 1996, s. 7 – 20; Konečný, L.: Nejstarší krypty a funkce Svatopetrského chrámu v Brně, Umění XLIV/1996, s. 315 – 344; Konečný, L.: K aktuálnosti přínosu Václava Richtera v oblasti raněstředověké architektury. In: M. Togner (ed.), Václav Richter 1900 – 1970. Sborník příspěvků ze symposia pořádaného ke 100. výročí narození a 30. výročí úmrtí profesora Václava Richtera katedrou dějin umění FF UP v Olomouci a Seminářem dějin umění MU v Brně 19. 5. 2000 v Muzeu umění Olomouc. Olomouc 2001, s. 65 – 80. Svě názory zopakoval i ve své nejnovější práci – Konečný, L.: Románská rotunda ve Znojmě. Brno 2006, s. 50.

⁵ Měřínský, Z.: Archeologické nálezy a lokality 6. – 15. století na území města Brna. In: Brno a geologie. Brno 1982, s. 203 – 207; Měřínský, Z.: K vývoji osídlení brněnské oblasti od doby stěhování národů až k nejstarším dějinám Brna do vydání tzv. zakládacího privilegia v roce 1243. In: Najstaršie dejiny Bratislavy. Referáty zo sympózia 28. – 30. októbra 1986. Bratislava 1988, s. 251 – 271; Měřínský, Z.: Vývoj osídlení v brněnské oblasti v 6. – 13. století, Vlastivědný věstník moravský 40, 1988, s. 111 – 114; Měřínský, Z.: Celkový vývoj osídlení brněnské oblasti do vzniku institucionálního města (problémy a perspektivy dalšího výzkumu). In: Brno v minulosti a dnes

Výjimečné dílo představuje práce Oldřicha Vičara zabývající se topografií Brna poloviny 14. století, ve které je věnována pozornost i „mons s. Petri“.⁷

Zatímco starší publikované hypotézy byly založeny převážně na interpretaci historických pramenů kombinovaných s uměnovědnými pozorováními a analogickými situacemi obdobných center (Olomouc, Znojmo), po roce 1984 se stále více ke slovu hlásí archeologie, jejíž výsledky nejsou doposud na rozdíl od historických pramenů

¹¹ Brno 1993, s. 15 – 22; Měřínský, Z.: Úvodem – Brno mezi léty 1091 – 1243. In: Brno v minulosti a dnes 13. Brno 1995, s. 9 – 22.

⁶ Procházka, R.: Archeologické prameny ke středověkému Brnu (Z nových výzkumů 1983 – 1987). In: Archaeologia historica 14. Brno 1988, s. 83 – 96; Procházka, R.: K charakteristice sídelního vývoje Brna do počátku vrcholného středověku. In: Miasto zachodnosłowianskie w 11 – 12. wieku. Spolceństwo, kultura. Wrocław – Warszawa – Kraków 1991, s. 121 – 144; Procházka, R.: Mittelalterlich Stadtkernforschung in Brno (Brünn), Beiträge zur Mittelalterarchäologie in Österreich 8, 1992, s. 159 – 181; Procházka, R.: Archeologie k počátkům středověkého Brna. In: Brno v minulosti a dnes 11. Brno 1993, s. 29 – 53; Procházka, R.: Die älteste Besiedlung des Petersberges in Brno und die Frage der Stadtentstehung, Kwartalnik Historii Kultury Materialnej XLIV/1, 1996, s. 20 až 30; Procházka, R. – Loskotová, I.: K topografii a interpretaci předlokačního osídlení Brna. In: Archaeologia historica 24. Brno 1999, s. 169 – 188; Procházka, R.: Zrod středověkého města na příkladu Brna (k otázce odrazu společenské změny v archeologických pramenech). In: Mediaevalia archaeologica 2. Brno a jeho region. Praha 2000, s. 7 – 158.

⁷ Vičar, O.: Místpis Brna v polovici 14. století (Prostor uvnitř městských hradeb). In: Brno v minulosti a dnes 7. Brno 1965, s. 254 – 256.



Obr. 2: Pohled na Brno s katedrálou sv. Petra a Pavla od severu (foto D. Merta, archiv Archaia Brno).

vyčerpané. Zde je nutno podotknout, že zatímco zmiňovaná práce z roku 1984 čerpá z výsledků desítky archeologických výzkumů z prostoru města v hradbách, Starého Brna a Komárova, dnes máme k dispozici archeologické prameny z více než 250 výzkumů, které se uskutečnily na téže území.⁸ Nedoceněny a nevyčerpaný jsou také informace získané stavebně-historickými průzkumy. Právě v kombinaci výsledků záchranných archeologických výzkumů a stavebně historických průzkumů vidíme největší možnosti při řešení problémů spojených se vznikem města a jeho preurbánní aglomerací, tedy i s historickou topografií Petrského vršku.

Záchranný archeologický výzkum, stavebně historický průzkum

O prvním archeologickém výzkumu v prostoru Petrského návrší můžeme hovořit již při regotizaci katedrály sv. Petra a Pavla v letech 1894 až 1902, kdy byly odkryty reliktury historických konstrukcí v interiéru chrámu. Zcela nekriticky pak byly interpretovány do stavebních fází počínaje obdobím velkomoravským...⁹

Z pohledu archeologie však nejvýznamnější období nastalo až po roce 1989, kdy se církev mohla začít opět intenzivně starat o svůj majetek. V letech 1991 až 1992 bylo rekonstruováno podpodlažní topení v katedrále, a bylo toho využito k archeologickému výzkumu takřka celého jejího interiéru. Následovaly postupné rekonstruk-

ce jednotlivých domů kapituly a biskupství (Petrov č. 1, 2, 3, 5 a 8; viz dále v textu), opravy a výstavba nových inženýrských sítí.¹⁰ V případě rekonstrukce budov vždy samotné stavební akci předcházely stavebně historický průzkum, v poslední době prováděný již v kooperaci se záchrannými archeologickými výzkumy. Samostatný stavebně historický průzkum doprovázel i budování podpodlažního topení v katedrále na přelomu tisíciletí.

Vývoj terénního reliéfu

Horu sv. Petra tvoří ostrožna, jejíž temeno má tvar protáhlé čočky. Delší osa orientovaná přibližně ve směru západ – východ dosahuje asi 200 m, kratší potom 100 m. Terén ostrožny a jejího úbočí došel v historické době podstatných změn. Původně se zřejmě jednalo o skalní výstup (metabazit), dnes tvořící strmou stěnu na jižní straně, kde návrší dosahuje převýšení 20 m oproti inundaci Svratky.¹¹ Obdobně byl tvarován terén pravděpodobně i na straně východní a částečně severní. Pouze na západní straně návrší mírně klesalo do sedla pod úpatím Špilberku. Nejvyšší bod se zřejmě nacházel západně dnešního kostela před farou Petrov č. 2. V kontextu rekonstrukce původního terénu je nápadné, že pro stavbu nejstaršího kostela bylo vybráno místo ve svažité části ostrožny. Pokud připustíme, že v polovině 12. století stál na Hoře sv.

⁸ Většina těchto výzkumů se však uskutečnila na území historického jádra města. K historii archeologických výzkumů v Brně naposledy souhrnně viz Holub, P. – Kolařík, V. – Kováčik, P. – Merta, D. – Peška, M. – Procházka, R. – Zapletalová, D. – Zúbek, A.: Komplexní výzkum středověkého města na příkladu Brna. Trendy, metody, výsledky. In: Forum Urbes Medii Aevi I. Sborník příspěvků z konference konané 10. dubna 2002. Brno 2004.

⁹ Nejpodrobněji Prokop, A.: Zur Bau - Geschichte der Brüner Domkirche. Gedenkschrift anlässlich der tausendjährigen Gründungsfeier der Peters-Kirche in Brünn im Jahre 1884. Separat-Abdruck aus dem IX. Bande der Mittheilungen N. F. der k. k. Central -Commission für Kunst - und historische Denkmale 1883. Wien 1884.

¹⁰ Geislerová, K. – Procházka, R.: Brno, Petrov, kanalizace, NZ č. j. 71/95 uložena v archivu ÚAPP Brno; Procházka, R.: Brno – Petrov, kanalizace, NZ č. j. 144/96 uložena v archivu ÚAPP Brno; Procházka, R.: Brno – Biskupská, Petrská ulice, parovod, II. etapa, NZ č. j. 146/95 uložena v archivu ÚAPP Brno; Procházka, R.: Brno – Biskupská ul., kabelovod, NZ č. j. 62/97 uložena v archivu ÚAPP Brno; Procházka, R.: Brno (okr. Brno - město), ulice Petrov, vozovka, parcela č. 316, 321. In: Přehled výzkumů 39, 1995 – 1996. Brno 1999, s. 382.

¹¹ Skála byla v těchto místech zřejmě částečně odtěžena při výstavbě bastionového opevnění města v závěru 17. stol. Zda došlo k výraznějším úpravám terénu již v dřívějších obdobích, tedy nemůžeme říci. Výška skalního podloží před západním průčelím kostela činí 242,63 m n. m., terén při jižním úpatí Petrského návrší 222,42 m n. m.

Petra jen osamělý kostel, pak neznáme odpověď na otázku, proč byl vysunut z opyše ostrožny do svahu.

Dokumentované situace v jižní části návrší doložily, že zde v průběhu středověku došlo k dorovnání terénu nejrůznějšími planýrkami a odpadními vrstvami, které dosahují v nejvýchodnější části areálu mocnosti více než 4 m. Tyto dorovnavky se na západní a východní straně opíraly o ohradní zeď, na straně jižní o městskou hradbu. Na západě dosahuje rozdíl mezi terénem farní zahrady a dvorem secesních pavlačových domů na Biskupské č. 6 a 8 výšky tří podlaží. Lze zcela vyloučit, že vznikl při výstavbě obou domů na počátku 20. století na místě demolované kanovnické rezidence čp. 267 a měšťanského domu čp. 266. Jeho původ sahá do doby středověkých zásahů do terénu ostrožny. V blíže neurčené době, nejpozději však při přestavbě kostela v 15. století, došlo ke srovnání výchozu skalního podloží severně od kostelní lodi a před západním průčelím.

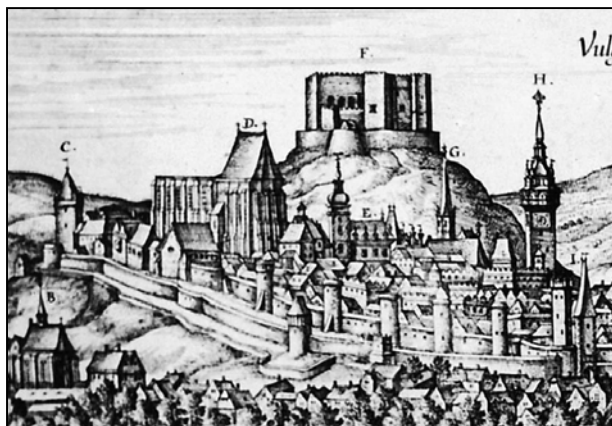
Původní reliéf návrší v jižní a jihozápadní části podstatnou měrou ovlivnily úpravy terénu v souvislosti s budováním barokního bastionového opevnění Brna. Týká se to i místa vně hradebního okruhu, zvaného ve středověku Puhlík. V dnešní době se na jeho místě nachází pozůstatek bastionu, dnes sotva znatelný v parkové úpravě Denisových sadů.¹² Do těchto míst někteří z badatelů situovali brněnský hrad.¹³

Velký terénní zásah pak představovalo protažení ulice Husovy k nádraží v 60. letech předminulého století v severovýchodním svahu Petrského návrší v souvislosti se stavbou Městského dvora.¹⁴

Vývoj osídlení a zástavby

Nejstarší v současnosti známé lidské aktivity v prostoru Petrského návrší představují pozůstatky osídlení z období eneolitu a kultury únětické a věteřovské. Osídlení dokládá kulturní souvrství dosahující síly 0,05 až 0,2 m. Starobronzové sídlištní aktivity doplňuje ojedinělá jáma náležící kultuře středodunajských popelnicových polí.¹⁵ Byly dokumentovány při výzkumu v kostele i při sledování výkopů inženýrských sítí při severní straně kostelní lodi. Lze předpokládat, že vhodná poloha Petrského návrší umožnila vybudování rozsáhlejšího výšinného sídliště, případně hradiště.

V následujících obdobích není prozatím využití lokality doloženo. Ke kontinuálnímu osídlení dochází zřejmě až v době těsně předcházející výstavbě nejstaršího kostela, tedy někdy kolem roku 1150. Při kostele se zřejmě od počátku rozkládal hřbitov. Ohrazení návrší snad může dokládat nález palisádového žlabu v prostoru severního křídla domu Petrov č. 8. Jediné stopy dokládající další aktivity ze druhé poloviny 12. století, které nejsou



Obr. 3: Brno, výřez z veduty „Brunn, Vulgo Brinn Marchionatus Civitas insignis“ z r. 1617 od Georgia Hufnagla.

přímo spojeny s kostelem, představuje dvojice jam zahloubených do skalního podloží severně od katedrály.¹⁶

Ve 30. letech 13. století dochází k výstavbě nového, většího kostela. Hřbitov se pravděpodobně rozšiřuje. Na několika místech se podařilo zachytit pozůstatky dřevohliněné zástavby z poloviny 13. století. Zahloubené části domu byly dokumentovány v domě Petrov č. 1, kde také byly zachyceny pozůstatky této stavby zplanýrované po požáru. Pozůstatek obdobné stavby byl nalezen pod jižním křídlem domu Petrov č. 8 a na parcele domu č. 2. Někdy před polovinou 13. století je budována městská hradba, obepínající petrské návrší z jihu.¹⁷ Ohradní zeď na východní straně musela vzniknout současně s výstavbou nového presbytáře biskupského kostela, tedy ve 30. letech 13. století. Právě založení zdi plnící funkci tarasu ve svahu totiž umožnilo rozšířit staveniště jižním a jihovýchodním směrem.

V závěru 13. století dochází k výstavbě prvních zděných staveb. Doloženy jsou stavby nebo jejich relikty v dnešních domech Petrov č. 1, č. 2, č. 4, č. 7 a pravděpodobně v č. 6. Vystavěna byla i palácová stavba, která je dnes obsažena v jižním křídle domu č. 8, respektive v jeho sklepích. Jejich vzhled je zachycen na nejstarších vedutách z poloviny 17. století. Pravděpodobně ji můžeme spojovat s onou tvrzí zmíněnou v listině z roku 1306.¹⁸

V roce 1306 mělo dojít k rozsáhlému požáru města, který zasáhl i katedrálu a tedy pravděpodobně i okolní

¹² Zatloukal, P.: Brněnská architektura 1815 – 1918, průvodce. Brno 2006, s. 27.

¹³ Konečný, L.: Počátky Brna ve světle nejnovějších poznatků. In: Forum Brunense 1995/96, s. 7 – 20.

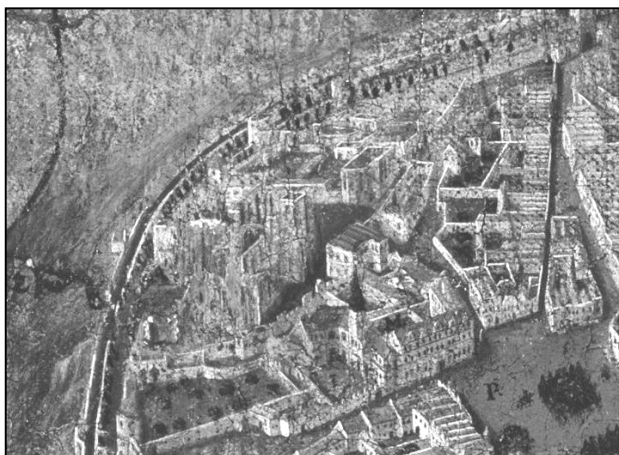
¹⁴ Citace v pozn. 12, s. 38.

¹⁵ Stuchlíková, J.: Příspěvek k osídlení centra města Brna v době bronzové. In: Pravěk, nová řada 4. Brno 1994, s. 155 – 164.

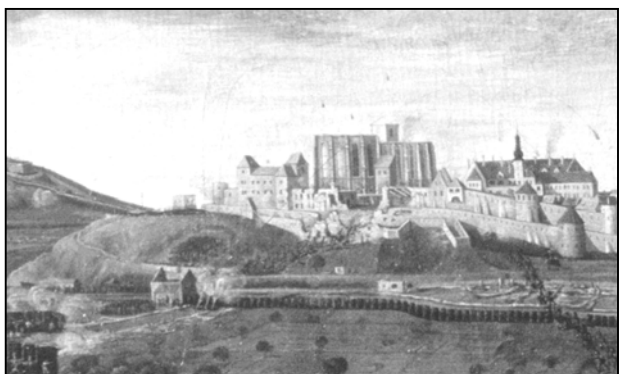
¹⁶ Srovnej Procházka, R.: Zrod středověkého města na příkladu Brna (k otázce odrazu společenské změny v archeologických pramenech). In: Mediaevalia archaeologica 2. Brno a jeho region, Praha 2000, s. 32 n.

¹⁷ Citace v pozn. 16, s. 122 n; naposledy Kolařík, V.: Středověké a raně novověké opevnění města Brna na základě archeologických výzkumů (pramenná základna). Seminární práce, FF MU Brno, ústav archeologie a muzeologie. Nepubl. rkp. SP-003 uložený v archivu Archaia Brno o.p.s.

¹⁸ Dřímál, J.: Dějiny Brna 1. Brno 1969, s. 72. K problematice této listiny a termínu arx i R. Procházka, který přejímá názor L. Sulitkové, že se nejedná o tvrz, ale městiště (area) viz Procházka, R.: Počátky osídlení a církevního života. In: Jan, L. – Procházka, R. – Samek, B.: Sedm set let brněnské kapituly. Brno 1997, s. 75.



Obr. 4: Brno, výřez z veduty Hieronyma Benno Beyera – Hannse Jörga Zeisera 1650 – letecký pohled (MuMB, inv. č. 2284). Na snímku jsou zřetelně vidět kostel sv. Petra a kostel sv. Barbory bez střechy.



Obr. 5: Brno, výřez z dvojveduty Hieronyma Benno Beyera – Hannse Jörga Zeisera 1650 – obléhání Brna Švédý (MuMB, inv. č. 2285). Pohled na petrský vršek od jihu.

zástavbu. Škody na kostele byly odstraňovány v průběhu následujícího dvacetiletí.¹⁹

V průběhu středověku došlo k rozšíření stávajících domů a připojení dnešních domů Petrov 2 a Petrov 3 ke kapitule.²⁰ Někdy kolem poloviny 15. století došlo k radikální přestavbě katedrály. V blíže neurčeném období gotiky byla západně od katedrály vybudována kaple sv. Barbory a k ní přílehlá okapově orientovaná stavba s průjezdem, přímo proti západnímu průčelí katedrály. Úpravy a rozšiřování jednotlivých domů pokračovaly v renesanci. Do osudu zástavby zvláště při městské hradbě výrazně zasáhlo švédské obléhání v roce 1645, kdy byla většina domů i katedrála poškozena. Katedrála nešťastnou náhodou vyhořela již při přípravách na první obléhání

¹⁹ Kroupa, P.: Kapitulní a farní kostel sv. Petra a Pavla v Brně. In: Od gotiky k renesanci. Výtvarná kultura Moravy a Slezska 1400 – 1550. II Brno. Katalog výstavy. Brno 1999, s. 97.

²⁰ Dne 17. května 1392 probošt Ditvin upravil správu kapitulních statků tak, že bylo utvořeno 9 kanovníckých prebend. K r. 1402 bylo při kapitule 9 sídelních a 11 nesídelních kanovníků bez prebend. Dřimal, J.: Dějiny Brna 1. Brno 1969, s. 72; Jan, L.: Dějiny kapituly. In: Jan, L. – Procházka, R. – Samek, B.: Sedm set let brněnské kapituly. Brno 1997, s. 54, tam i další příslušná literatura.

v roce 1643. Po třicetileté válce byly domy pravděpodobně z větší části vystavěny nově. Barokizována byla katedrála i kaple sv. Barbory.

Velkou stavební akci představovala výstavba přílehlé části barokního bastionového opevnění v závěru 17. a na počátku 18. století.

Na sklonku 19. století došlo k zbourání kaple sv. Barbory a sousedního domu vikářů, na jejichž místě byla postavena nová budova fary. Zbourán byl blok domů Biskupská č. 9, 11, 13 a 15. V tomto případě k plánované nové výstavbě nedošlo. Na přelomu století byla realizována regotizace katedrály.

Katedrála sv. Petra a Pavla

Analýza stavebního vývoje kostela a úvahy o jeho původní funkci představují badatelsky asi nejdůležitější a pravděpodobně i jednu z nejdůležitějších otázek přímo spojených s nejstaršími dějinami Brna. Tomu odpovídá i publikační činnost s ní spojená.²¹ V průběhu oprav fasády katedrály byl proveden stavebně-historický průzkum.²²

Nejstarší románský kostel měl podobu sálového jednolodí s halovou čtyřpodpěrovou kryptou pod chórovým čtvercem, uzavřeným odsazenou půlválcovou apsidou. Kostel byl postaven někdy kolem roku 1150,²³ což ne-

²¹ Citujeme pouze práce z posledního desetiletí, které byly většinou inspirovány výsledky záchranného archeologického výzkumu v letech 1991 – 1992, starší literatura je v nich obsažena. Práce L. Konečného a Z. Kudělků viz pozn. č. 4, respektive 3. Procházka, R.: Počátky osídlení a církevního života. In: Jan, L. – Procházka, R. – Samek, B.: Sedm set let brněnské kapituly. Brno 1997, s. 13 – 39; Procházka, R.: Die älteste Besiedlung des Petersberges in Brno und die Frage der Stadtentstehung. In: Kwartalnik Historii Kultury Materialnej XLIV/1, 1996, s. 20 – 30; Procházka, R. – Himmelová, Z. – Šmerda, J.: Soubor nálezů z 1. poloviny 15. století z katedrály sv. Petra a Pavla v Brně. In: Pravěk – Supplementum 3. Brno 1999; Peška, M.: Nález středověké mozaikové dlažby v katedrále sv. Petra a Pavla v Brně. In: Pravěk NŘ. Brno 1994, s. 297 – 306; citace v pozn. 19, s. 97 – 99; Samek, B.: Kapitulní chrám a katedrála. In: Jan, L. – Procházka, R. – Samek, B.: Sedm set let brněnské kapituly. Brno 1997, s. 107 – 125; Samek, B.: Umělecké památky Moravy a Slezska I, A/I. Praha 1994, s. 160 – 163; Unger, J.: Jak vypadal kostel v Brně na Petrově ve 13. století. In: Pravěk NŘ 4. Brno 1994, s. 289 – 295; Unger, J. – Procházka, R.: Počátky katedrály sv. Petra a Pavla v Brně ve světle archeologických výzkumů roku 1991 a 1992. In: Brno v minulosti a dnes 13. Brno 1995, s. 90 – 108; Zatloukal, P.: Brněnská okružní třída. Brno 1997; Zatloukal, P.: Katedrála sv. Petra a Pavla v Brně. In: Zatloukal, P.: Příběhy z dlouhého století, architektura let 1750 – 1918 na Moravě a ve Slezsku. Olomouc 2002, s. 348 – 354, 358 – 359.

²² Borský, P. – Černošková, D.: Katedrála sv. Petra a Pavla. Stavebně-historický průzkum. Brno 2001. Nepubl. rkp. uložený v archivu Archaia Brno o.p.s. Z průzkumu vychází následující text.

²³ Zde je potřeba učinit poznámku k archeologické dataci. Jestliže byly v těsném sousedství kostela dokumentovány dvě do skály vysekané jámy interpretované jako jímky, z nich byla vyzvednuta keramika snad z 1. poloviny 12. století a ze stejného kontextu byly získány i zlomky omítky odpovídající nejstarší fázi kostela, měl by být kostel starší. Bylo by zvláštní, kdyby již z doby stavby pocházely zlomky omítky, ty se většinou vyskytují až v kontextu přestavby, či asanace... Takže buď je



Obr. 7: Brno, kostel sv. Petra a kostel sv. Barbory na vyobrazení průvodu Božího těla z r. 1750 od F. V. Korompaye (MuMB i.č. 2283).

odporuje archeologickým situacím ani architektonickým detailům. Raně gotický kostel vystavěný jako trojlodní bazilika či hala s dvojicí věží v západním průčelí nahradil starší stavbu, ze které byla částečně zachována jen krypta, pravděpodobně ve 20. nebo 30. letech 13. století.²⁴ Nový polygonálně zakončený presbytář byl prodloužen



Obr. 6: Brno, Petrov s kostelem sv. Petra a Pavla (AMB, U5, sign.XXV, album č. 7, č. 9, 1. pol. 19. stol.).

k východu, pod jeho takřka celým půdorysem byla vystavěna krypta. K severní straně protáhlého presbytáře byla přistavěna sakristie o třech klenbových polích navazující pravděpodobně na boční loď. Při kostele byla v roce 1296 založena kapitula, k níž se vztahují údaje o stavební činnosti z let 1320 až 1365. Kostel byl asi rozsáhle upravován a opravován, v této době byl pravděpodobně rozšířen k západu o nartex. Úpravy snad ukončilo svěcení před rokem 1378, kdy se poprvé objevuje rozšířené patrocinum

keramika mladší nebo kostel starší... Popis situace viz R. Procházka, citace v pozn. 16, s. 36 n.

²⁴ P. Kroupa dává přestavbu do souvislosti s válečnými událostmi v r. 1237, kdy dle pramenů došlo k poškození kostela. Citace v pozn. 19.

sv. Petra a Pavla. Stavba pozdně gotického kostela byla zahájena presbytářem někdy před rokem 1450. Byla zasypana krypta, raně gotický presbytář byl obestavěn a opět posunut k východu. Po stranách chóru byla na severní straně postavena sakristie s dochovanou klenbou, na straně jižní kaple P. Marie. Průčelí bylo posunuto k západu, rozšířen byl i prostor lodí, nikdy nebyly založeny věže. Ty nahrazovala na hřbitově samostatně stojící zvonice. Stavba pokračovala až do prvního desetiletí 16. století. Dispozičně se jednalo o trojlodní halu s podklenutými emporami, které byly spojeny se západní kruchtou, mezilodní pilíře byly řazeny do čtyř dvojic. Po roce 1496 byla vystavěna severní předsíň, později využitá ke stavbě věže dokončené kolem roku 1600. Na jižní straně byla vystavěna přízemní předsíň někdy v polovině 16. století.

V období dvojího švédského obléhání Brna (1643 a 1645) byl kostel vážně poškozen. Do roku 1653 byl nově zaklenut a zastřešen presbytář, byla obnovena kaple P. Marie a opravena věž nad severní předsíní. Bohoslužby byly konány v presbytáři odděleném nově vystavěnou příčkou od neopraveného trojlodí. Klenba lodí byla uzavřena až v roce 1745, střechy se pokrývaly v roce následujícím. Ve stejné době bylo vystavěno barokní průčelí a v letech 1751 až 1752 se stavěla hudební kruchta.

Od 70. let 19. století začaly sílit myšlenky na zvýšení prestiže domu, které vyvrcholily v procesu regotizace, spojené s dostavbou kostela, ukončenou v roce 1910.

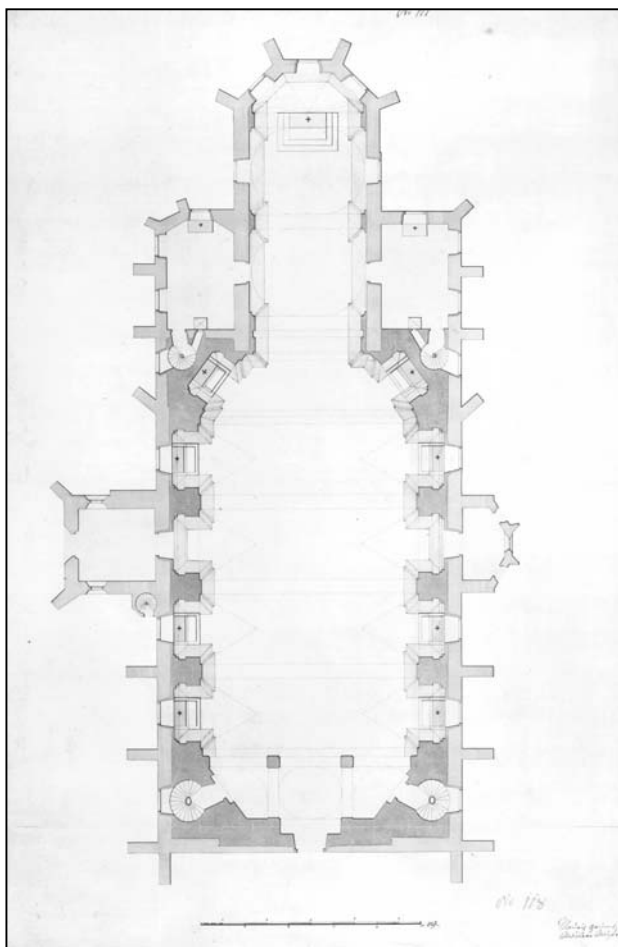
Kaple sv. Barbory

Na nezastavěné ploše po boku nynější fary Petrov č. 9 stávala v ústí Biskupské ulice kaple sv. Barbory. Její dějiny vyčerpávajícím způsobem popsal v roce 1928 J. Tenora.²⁵ Kaple je středověkého původu, její počátky můžeme hledat zřejmě ve 14. století. V písemných pramenech je poprvé zmíněna až na počátku 18. století, kdy byla v letech 1721 až 1724 obnovena. Doba barokizace svatyně byla v literatuře mylně zaměňována za dobu její výstavby.²⁶ Kaple je však vyobrazena na vedutě od H. B. Bayera a H. J. Zeisera z poloviny 17. století, kde je zřetelně zachycena její středověká podoba.²⁷ Vyobrazení kaple z období po barokní přestavbě známe z obrazu

²⁵ Tenora, J.: Svatyně sv. Barbory v Brně na Petrově, Hlídkka 45, 1928, s. 353 – 396.

²⁶ Např. F. Šujan uvádí, že r. 1723 byla kaple vystavěna nákladem kapitulního děkana F. Löfflera a kanovníka olomouckého Jana Želeckého z Počenic – Šujan, F.: Dějepis Brna. Brno 1928, s. 320.

²⁷ Bayer, H. B.: – Zeisser, H. J.: Obležení Brna Švédy 3. května až 20. srpna 1645. Olej na plátně 1560 x 3980 mm v Muzeu města Brna, inv. č. 2285; Bayer, H. B. – Zeisser, H. J.: Střední část pohledu na Brno z ptačí perspektivy za švédského obležení 3. května až 20. srpna 1645. Olej na plátně 1580 x 2450 mm v Muzeu města Brna, inv. č. 2284.

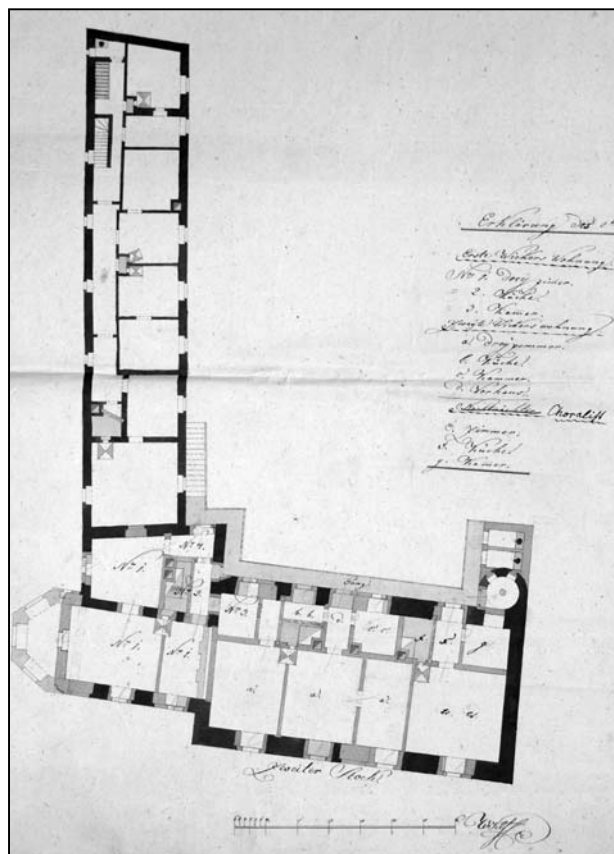


Obr. 8: Brno, chrám sv. Petra a Pavla na Petrově, půdorys 18. stol. (MGA B14855 Grimm, Mořic - Brno).

s průvodem Božího těla z roku 1750²⁸ a z plánů z 19. století. Kaple měla vysoký štíhlý chór uzavřený pětibokým polygonálním závěrem bez opěráků, ke kterému byla připojena obdélná loď. Při jižní straně presbytáře byla sakristie s oratoří, průchozí do sousedního domu vikářů, stojícího na místě fary Petrov č. 9. Při jihozápadním nároží lodi bylo přiloženo točité schodiště. Po barokní přestavbě byla loď osvětlená od severu trojicí oken, zaklenutá třemi poli křížových bezžeberných kleneb, oddělených zdvojenými pasy. Při západním průčelí se vstupem v ose byla vystavěna podklenutá kruchta. Mírně k severu vyošený protáhlý presbytář byl zaklenut dvojicí styčných výsečí (bezžebernou křížovou klenbou ve dvou polích), vlastní závěr s axiálně situovaným oknem pak paprscitou klenbou. Kaple byla zrušena v roce 1788, od roku 1790 sloužila jako sklad. V roce 1846 byla zbořena. Otázka po její funkci v době založení (kaple vikářů?) a případném složitějším stavebním vývoji, při němž mohla být k původní kapli v rozsahu presbytáře připojena ještě ve středověku mladší loď, zůstává nezodpovězena.²⁹

²⁸ Korompay, F. V.: Průvod Božího Těla roku 1750, uspořádaný na oslavu ukončení oprav dómu, za účasti Františka I. a Marie Terezie. Muzeum města Brna inv. č. 2283.

²⁹ Borský, P.: Farní budova čp. 268 (k. ú. Brno – město) na Petrově č. 9. Stavebně historická dokumentace k zástavbě



Obr. 9: Brno, dům vikářů a kaple sv. Barbory. Nesign. dat 1823(MZA Brno, E81, inv.č. 179, sign. II C, kart. 78).

Hřbitov

Svatopetrský hřbitov byl založen nepochybně již v době výstavby nejstaršího kostela, tedy někdy kolem roku 1150. Pohřbívalo se i v interiéru kostela, což dokládají nálezy hrobů z archeologického výzkumu románské krypty. Se zvětšujícím se počtem obyvatel města se zvyšovala i intenzita pohřbívání a tudíž docházelo i ke zvětšování plochy hřbitova. Hřbitov byl v letech 1348 a 1350 opakovaně svěcen pravděpodobně v souvislosti s rozšiřováním plochy pohřebiště. K roku 1358 je na něm doložena kaple Nejsvětější Trojice, založená snad roku 1340.³⁰

Na hřbitově se pohřbívalo po celý středověk, renesanci a baroko, až do zrušení hřbitova a zákazu pohřbívání při kostelech roku 1784.³¹ Terén bývalého hřbitova byl v minulosti několikrát protnut liniovými výkopy inženýrských sítí. Jeho rozsah nám však zůstává víceméně utajen. Hřbitov byl zřejmě z části zničen při výstavbě mladších fází katedrály, jeho severní a západní část byla zničena při srovnání terénního reliéfu. Naopak část východní je dodnes zakonzervována pod mohutnými navážkami dorovnávacími v těchto místech Petrské návrší. V rámci ar-

Biskupské ulice. Brno 2005, nepubl. rkp. uložený v archivu Archaia Brno o.p.s.

³⁰ Citace v pozn. 19, s. 98.

³¹ F. Šujan uvádí k období po obléhání Brna roku 1645 bez udání pramene lapidární zmínku, že hřbitov zanikl, což zjevně neodpovídá skutečnosti. Viz citaci v pozn. 26, s. 288.

cheologických výzkumů bylo vyzvednuto řádově několik set kosterních pozůstatků, z nichž většina pochází z interiéru kostela. Celkem 219 hrobových celků bylo podrobeno antropologické analýze.³²

Městská hradba

Z jižní a částečně západní strany Petrské návrší vymezovala městská hradba. Její vznik je kladen do druhé třetiny 13. století, což dokládají písemné prameny i archeologické situace.³³ Archeologicky byla hradba dokumentována v prostoru domu Petrov č. 3 a č. 8.

V rámci hradby představuje v tomto úseku nejvýraznější a zároveň jedinou fortifikační stavbu hranolová věž při domě Petrov č. 8. Vzhledem k rozestupu věží v ostatních úsecích opevnění můžeme předpokládat, že jedna věž zřejmě mohla stát někde v prostoru domu Petrov č. 5.³⁴

Z vedut 17. století, které zobrazují tento prostor, je patrné, že ještě někdy ve středověku, případně v období renesance, byla hradba v úseku dnešních domů č. 3 až 8 snesena v důsledku rozšiřující se zástavby jednotlivých parcel.

Opěrná zeď – ohrazení Petrova

Zdivo ohrazující petrské návrší proti městu na jeho východní straně je nejlépe dochované mezi domy Petrov 1 a Petrov 2. Na východní straně navazovala na městskou hradbu v místě při severní zdi domu Petrov č. 3, její průběh severně domu Petrov č. 1 je ryze hypotetický.

Jak dokládá výzkum provedený při rekonstrukci objektu Petrov 1, výstavba této zdi proběhla na sklonku 13. století. Kamenná zeď dosahovala výšky cca 6 m. Ke zdi se zevnitř přimyká původní dům Petrov č. 1, který byl vystavěn zřejmě současně s ní. Domy na místě dnešních staveb Petrov č. 2 a č. 3 jsou ke zdi přistavěny zvenčí, velmi dobře je to patrné na vedutě z poloviny 17. století.

Součástí ohrazení byla hranolová věž, která byla situována západně od domu Petrov č. 1. Její vzhled známe z vedut 17. století, lokalizovat ji můžeme dle plánu z roku 1842.³⁵ Od poloviny 17. století byla věž postupně snižována a zcela zakomponována do domu Biskupská 15. Je pravděpodobné, že byla postavena zároveň se zdí, zcela jistě byla středověká.

Na vedutách města ze 17. století je zeď vyobrazena s cimbuřím, které mělo zřejmě symbolický a dekorativní význam. Není jednoznačné, zda se jednalo o ohrazení Petrského vršku s fortifikační funkcí, nebo jen o opěrnou

zeď, která byla vystavěna při srovnávání úzké, k severovýchodu klesající, ostrožny v souvislosti s postupným rozšiřováním nejstaršího kostela sv. Petra.

Domy na Petrově

Kanovnickým a měšťanským domům v prostoru Petrského vršku byla doposud věnována pozornost ne zcela odpovídající jejich významu. Na počátku 70. let minulého století byly zahrnuty do pasportu L. Koběrské,³⁶ koncem 70. let se uskutečnil průzkum domů v rámci probíhajícího projektu průzkumu historického jádra realizovaného SÚRPMO.³⁷ Krátce se zástavbě na Petrském vršku věnoval ve své obsáhlé práci B. Samek.³⁸ Heslovitě je suterénní část staveb charakterizována i v pasportu vycházejícím z projektu „Sanace brněnského podzemí“, doplňujícího a revidujícího poznatky L. Hanáka.³⁹ Domy Petrov 2 až 8 byly zahrnuty do grantového projektu Měšťanský dům středověkého Brna.⁴⁰ Ve zkratce byl publikován dům Petrov č. 4.⁴¹

Záchranné archeologické výzkumy a stavebně historické průzkumy, respektive nálezné zprávy, elaboráty a z nich vycházející literatura jsou citovány u hesel k jednotlivým domům.

Petrov č. 1, čp. 275: Dům (kapitulní děkanství) byl vystavěn na samém okraji ostrožny na podélném jedno-traktovém půdorysu. Dům byl pravděpodobně přízemní, avšak od počátku podsklepen ve dvou podlažích. Průčelí obrácené k městu tvořila zeď probíhající směrem k presbytáři dnešní katedrály sv. Petra a Pavla.

Před rekonstrukcí se v domě realizoval stavebně historický průzkum, v průběhu rekonstrukce byly dokumentovány odkryté stavební konstrukce a probíhal záchranný archeologický výzkum.⁴²

³⁶ Koběrská, L.: Brno, - asanační plán historického jádra města. Stavebně historický průzkum objektů umělecko-památkového významu. Brno 1973.

³⁷ Hanák, L. – Hanáková, A.: Brno, historické jádro, stavební vývoj I, SÚRPMO, středisko Brno 1979.

³⁸ Samek, B.: Umělecké památky Moravy a Slezska. Díl 1 A/I. Praha 1994, s. 139.

³⁹ Svoboda, A. – Černoušková, D.: Historická mapa podzemí. Brno 2001.

⁴⁰ Procházka, R. – Černoušková, D. – Merta, D. – Peška, M. – Sadílek, J.: Měšťanský dům středověkého Brna I – III, rkp. uložený v archivu Archaia Brno o.p.s. a Ministerstva kultury ČR. O metodice a výsledcích grantu více viz Procházka, R. – Merta, D. – Peška, M.: Měšťanský dům středověkého Brna. In: Dějiny staveb 2004. Plzeň 2004, s. 171 – 186; Merta, D. – Procházka, R.: Brněnské měšťanské domy se středověkými jádry. Poznámky ke stavu dochování, využití a památkové ochraně. In: Archaeologia historica 30. Brno 2005, s. 29 – 46. Ve velmi zjednodušené katalogové formě pak byly výsledky grantu publikovány Procházka, R. – Borský, P. – Černoušková, D. – Holub, P. – Kolařík, V. – Merta, D. – Peška, M. – Sadílek, J.: Zděný dům středověkého Brna. Stručné charakteristiky stojících a archeologicky plošně odkrytých reliktů. In: Forum Urbes Medii Aevi III, vrcholně středověká zděná měšťanská architektura ve Střední Evropě. Sborník příspěvků z konference FUMA konané 14. – 16. 4. 2004 v Jihlavě. Brno 2006, s. 242 – 265.

⁴¹ Merta, D.: Nejstarší měšťanská kamenná architektura v Brně, Průzkumy památek VIII – 2/2001, s. 54 – 55.

⁴² Borský, P.: Kapitulní děkanství čp. 275 (k. ú. Brno – město) na Petrově č. 1. Stavebně historický průzkum. Brno 2005,

³² Holub, P. – Kolařík, V. – Merta, D. – Peška, M. – Sedláčková, L. – Zapletalová, D. – Zúbek, A.: Brněnské středověké a raně novověké hřbitovy z pohledu archeologie. In: Brno v minulosti a dnes 19. Brno 2006, s. 268, 270. Zde je i další literatura zabývající se pohřebním ritem a výsledky antropologické analýzy.

³³ Brněnské městské opevnění naposledy souhrnně zpracoval ve své seminární práci V. Kolařík (citace v pozn. 17). Autor v současnosti problematiku podrobněji zpracovává v diplomové magisterské práci.

³⁴ Je však také možné, že zde další věž nestála, protože ji vzhledem ke konfiguraci terénu nebylo třeba.

³⁵ Situační plán Petrova s projektem nového klenutí kanálu z biskupské rezidence čp. 269. Dat. 27. 12. 1842. AMB, A 1/14, inv. č. 479, st. sign. 478, kart. 46.



Obr. 10: Brno, situační plán Petrova vyhotovený zemským stavebním úřadem (MZA, B18, inv. č.1160 č. j.722, kart.16, 1824, sign. Koller).

Nejstarší stavbu představuje relikt dřevohliněného domu z poloviny 13. století, doloženého archeologickým výzkumem. Tuto stavební fázi posléze nahradila stavba trojdílné dispozice na takřka shodném půdorysu vystavěná zároveň s hradbou, vymezující na východě Petrský vršek, někdy kolem roku 1300. Substrukce stavby je dodnes dochována ve sklepech i patře domu. Následně bylo vystavěno uliční křídlo do ulice Petrské a ještě ve středověku byl do takto vzniklého koutu přiložen kubus z cihel vystavěného schodiště. Písemné prameny o domě ve starších dobách mlčí. Teprve za olomouckého biskupa Stanislava II. Pavlovského (biskupem 1579 – 1598) se dozvídáme o opravě domu brněnského děkana.

K podstatné přestavbě došlo na počátku 17. století.⁴³ Při přestavbě byl dům rozšířen o druhý trakt, do něhož byla začleněna i schodišťová věž s přestavěným a zakleнутým schodištěm, a zvýšen o patro. Zahradní trakt vyná-

nepubl. rkp. uložený v archivu Archaia Brno o.p.s.; Holub, P. – Merta, D.: Brno, Petrov 1, rekonstrukce kanovníckého domu – záchranný archeologický výzkum, NZ č. j. XX/2006 uložená v archivu Archaia Brno o.p.s.

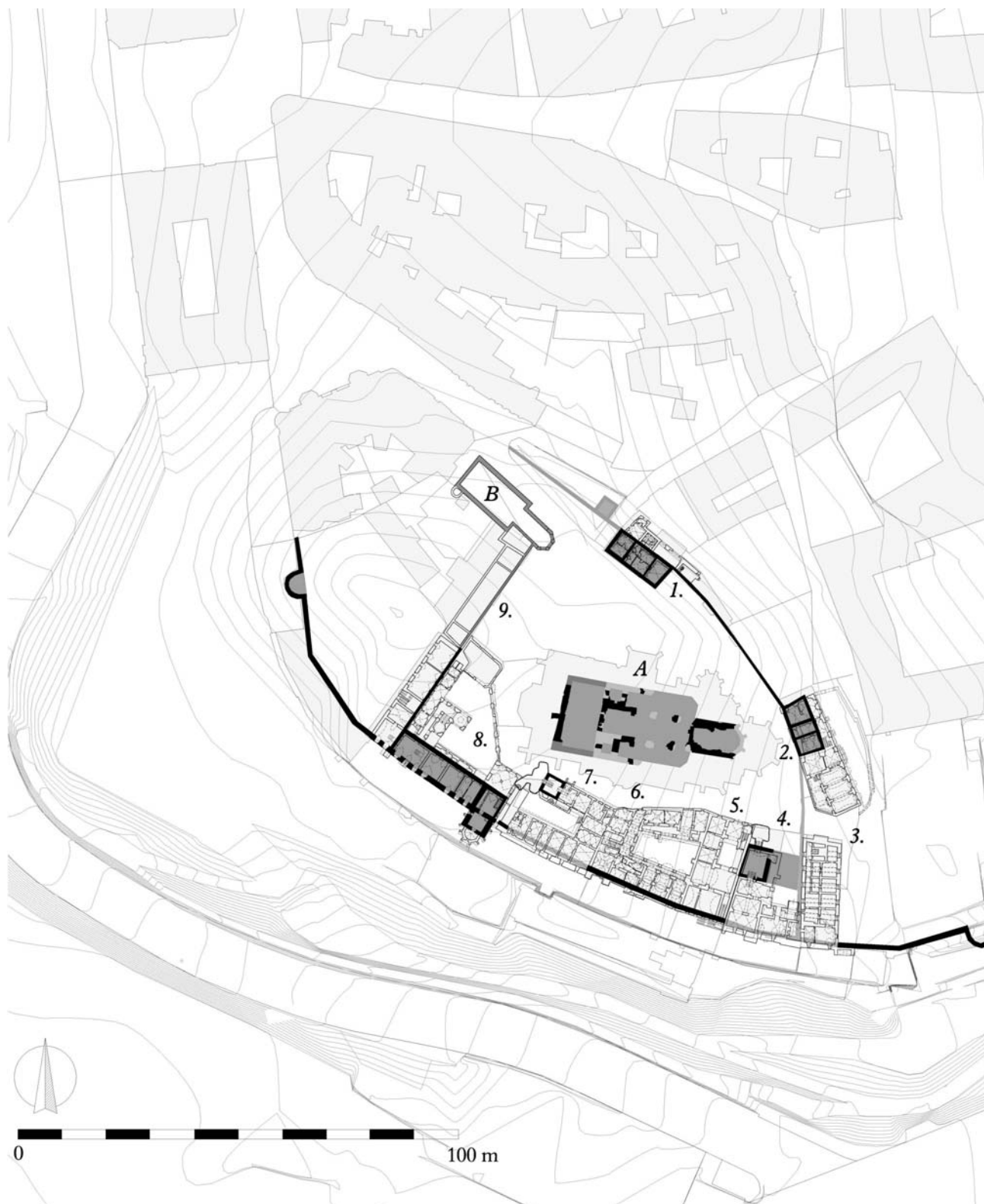
⁴³ Podle dendrochronologického datování trámů z horního sklepení byl v r. 1602 připravován materiál na stavbu. Stavebníci zanechali své znaky na hlavním portálu domu a vjezdu do zahrady z Petrské ulice. Jednalo se o brněnského probošta Hynka Novohradského z Kolovrat (proboštem 1605 – 1628) a děkana Julia Caesara Macella (děkanem od 1616). V zimě roku 1616 – 1617 se kácely jedle na trámy stropu v přízemí a stavba byla zřejmě završena na prahu třicetileté války. Na portálu do zahrady je vytesán letopočet 1618.

šla od úrovně horního sklepení dvouosá arkáda sklenutá na opěrky středověké hradby, či opěrné zdi. Podobu domu po přestavbě zachycují veduty města z doby švédského obléhání roku 1645 od H. B. Beyera a H. J. Zeisera. Na vyobrazeních je dům patrový s dvorním křídlem o dvou osách. Patro odděluje zřetelná římsa, jejíž stopy byly nalezeny při opravě průčelí na straně schodů. Na jedné veduté kryjí dům štítově orientované střechy kryté atikou. Je nápadné, že děkanský dům byl za obležení jediný objekt na Petrově s ponechanou střechou. Přesto, že byl před švédskou dělostřelbou chráněn kostelem, byl zřejmě poškozen, protože na panoramatickém pohledu na město od severovýchodu je vyobrazen již s oboustranně zvalbenou sedlovou střechou.⁴⁴ Téměř přesně po sto letech, kolem roku 1747, byl krov vyměněn. Historické proměny domu se završily na počátku 20. století, kdy byla zazděna arkáda v zahradním průčelí.

V letech 2005 až 2006 dům prošel celkovou rekonstrukcí pro potřeby Diecézního muzea.

Petrov č. 2, čp. 274: Kanovnícký dům, posléze biskupská konzistoř, volně stojící třípodlažní budova, ve východním svahu Petrova. Dnes jednokřídový, přibližně obdélný, severojižně orientovaný objekt. Na plánu stabilního katastru z roku 1825 je zachyceno pravouhle zalomené jižní křídlo.

⁴⁴ Malíři na vedutách pracovali podle městských účtů z let 1645 – 1647 přinejmenším dva roky a během této krátké doby byl dům zjevně opraven.



Obr. 11: Brno, Petrské návrší, situace zástavby ve 14. století. **A** kostel sv. Petra; **B** kaple sv. Barbory; **1** dům Petrov č. 1; **2** dům Petrov č. 2; **3** dům Petrov č. 3; **4** dům Petrov č. 4; **5** dům Petrov č. 5; **6** dům Petrov č. 6; **7** dům Petrov č. 7; **8** dům Petrov č. 8; **9** dům Petrov č. 9. Černě jsou vyznačeny doložené vrcholně středověké konstrukce, tmavě šedě předpokládaný rozsah zástavby, světlešedě zástavba současná.

Dům byl podroben dílčím archeologickým výzkumům a s tím související dokumentací historických konstrukcí v 90. letech 20. století.⁴⁵

Počátky domu sahají do závěru 13. století, což dokládá dvouprostor sklepa částečně vtesaný do skály, zaklenutý valenou klenbou z maloformátových cihel. Substrukce stavby je zřejmě zakomponována v konstrukcích patra. Obdélná, zřejmě trojdielná, okapově orientovaná dispozice domu je patrná i z veduty Bayer – Zeisserovy. Dvorek východně domu byl ohrazen již ve středověku kamennou zdí.

V gotice proběhlo několik dílčích přestaveb, z nichž nejvýraznější můžeme položit k roku 1500, kdy došlo k celkové přestavbě domu. Ke stavbě byla na jihu přiložena prostora projevující se v 1. nadzemním podlaží. Stavební aktivity dokládá i jižní zeď domu ve 2. nadzemním podlaží přecházející do zdi ohradní, vyzděná z vysokých cihel, osazená sedlovým portálem, a také části konstrukcí v interiéru dnešního domu. S touto stavební fází souvisí i úprava ohradní zdi parcely, kdy byly osazeny v nové cihlové zdi ukončené cimbuřím na západní straně dva portály (lomený portál vjezdu s protínajícími se pruhy a sedlový portál branky pro pěší).

V renesanci došlo k rozšíření domu na východ, do dvora. Úpravy pokračovaly i v baroku. Jihovýchodní část domu byla připojena až někdy ve 20. letech 19. století. Dům byl adaptován na restaurační zařízení v roce 1965 dle projektu B. Fuchse, znovu potom v roce 2004.

Petrov č. 3, čp. 621: Obdélná stavba bývalého domu choralistů a varhaníka zaujímá pozici v jihovýchodním nároží petřského návrší. Ve svahu postavený dům dvoutraktové dispozice o jednoosém průčelí obráceném k severu a pěti osami na delších stranách, má tři podlaží. Stavba je propojena se sousedním domem Petrov č. 4.

V domě se uskutečnil skrovný stavebně historický průzkum předcházející rekonstrukci. V průběhu rekonstrukčních prací probíhal záchranný archeologický výzkum a dílčí dokumentace stavebních konstrukcí.⁴⁶

Nejstarší část domu představuje jeho jižní díl dochovaný dnes v úrovni přízemí místnosti při městské hradbě, o kterém můžeme předpokládat, že vznikl někdy na přelomu 13. a 14. století. V pozdní gotice proběhla celková přestavba domu, která mu dala v podstatě dnešní dispozici. Vznikla patrová budova, jejíž jižní stěna nahradila městskou hradbu. Byla do ní proražena dvojice střílnových oken. Západní a východní stěnu domu vytvořily pasy vyzděné z vysokých gotických cihel. Pole, která

tvoří, byla vyplněna smíšeným kamenocihelným zdívkem. Existenci 2. nadzemního podlaží dokládá v minulosti přiznaná dvojice oken půlkruhově zaklenutých a vyzděných z vysokých cihel v jižní stěně domu.

Sklepní i přízemní prostory byly pravděpodobně plochostropé, nejstarší zaklenutí v suterénní místnosti při městské hradbě pochází z období baroka (po třicetileté válce). K radikální přestavbě domu došlo v závěru 19. století. Naposledy byl dům rekonstruován v letech 2001 až 2002 pro potřeby biskupství.

Petrov č. 4, čp. 273: Bývalá kanovnícká rezidence je součástí komplexu staveb biskupského okrsku na jižní straně výšiny Petrova. V rámci bloku zaujímá polohu ve východní části zástavby. Stavba je propojena se sousedním domem č. 3, spolu s ním v trojkřídlé dispozici obklopuje menší nádvoří. Dvoupodlažní, částečně podsklepený dům dvoutraktové dispozice je při nádvořím průčelí západního křídla doplněn o barokní arkádovou chodbu, zaslepenou již v minulosti.

Dům jako poslední z budov biskupství, respektive svatopetrské kapituly nebyl rekonstruován, v roce 1997 v něm byl proveden stavebně historický průzkum.⁴⁷

Nejstarší část domu dnes představuje sklep pod přední částí budovy. Sklep je přístupný z jižní strany půlkruhově zaklenutým portálem, východně od něho je vyzděno okénko se strmým bankálem. Související konstrukce se pravděpodobně dochovaly i v přízemí. Jižně situované sklepy jsou renesanční, v baroku zaklenuté.

V nadzemní úrovni je stavba renesanční, včetně dvorního křídla při městské hradbě. V baroku, respektive při obnově domu po švédském obléhání, byla k hlavnímu traktu přiložena arkádová chodba a zároveň přestavěno patro. Další drobné úpravy následovaly v 19. století.

Petrov č. 5, čp. 272: Řadový dvoupatrový dům přistavěný k městské hradbě. Dům byl adaptován v roce 1999, rekonstrukci předcházela stavebně historický průzkum, stavební práce doprovázel archeologický dohled.⁴⁸

Nejstarší konstrukce jsou dosud zachovány v suterénu domu. Jsou alespoň částečně středověké, je zřejmé, že části středověkých konstrukcí se dochovaly i v přízemí.

Dům byl přestavěn v renesanci, soudě dle letopočtu 1631 na vstupním portále.

Petrov č. 6, čp. 271: Patrový dům trojkřídlé dispozice. Suterén budovy je rozdělen do dvou samostatně přístupných celků, soustředěných ve dvou výškových úrovních. Před rekonstrukcí objektu se uskutečnil stavebně historický průzkum.⁴⁹

Středověké části stavby lze pozorovat v suterénu dnešního domu. Vlastní vývoj domu nebyl spolehlivě vyřešen.

⁴⁵ Procházka, R.: Brno - Petrov č. 2, 1995, NZ č. j. 3/96 uložena v archivu ÚAPP Brno; Procházka, R.: Brno - Petrov č. 2 a 8, NZ č. j. 136/96 uložena v archivu ÚAPP Brno; Procházka, R.: Brno (okr. Brno - Město), ulice Petrov č.2, parcela č. 315. In: Přehled výzkumů 39, 1995 – 1996, Brno 1999, s. 377, 378; Geislerová, K. – Procházka, R.: Brno, Petrov č. 2, NZ č. j. 84/94 uložena v archivu ÚAPP Brno; Holub, P. – Kolařík, V.: Brno, Petrov - kanalizace, NZ č. j. 48/03, uložena v archivu Archaia Brno o.p.s.

⁴⁶ Ambroz, M.: Petrov č. 3 a 4, stavebně historický průzkum, Brno 1997, nepubl. rkp.; Procházka, R. – Sadílek, J.: Brno – Petrov 3, rekonstrukce suterénu. Nálezová zpráva o provedení archeologického výzkumu, NZ č. j. 14/01 uložena v archivu Archaia Brno o.p.s.

⁴⁷ Ambroz, M.: Petrov č. 3 a 4, stavebně historický průzkum. Brno 1997, nepubl. rkp.

⁴⁸ Ambroz, M.: Dům rajhradského kláštera, Petrov č. 5, stavebně historický průzkum. Brno 1997, nepubl. rkp.; Sadílek, J.: Nálezová zpráva Brno – Petrov č. 5, NZ č. j. 02/99 uložena v archivu Archaia Brno o.p.s.

⁴⁹ Černoušková, D.: Petrov č. 6, stavebně historický průzkum. Brno 1995, nepubl. rkp.

Petrov č. 7, čp.270: Jednopatrový řadový dům trojkřídlé dispozice s okapově orientovaným uličním křídlem.

Vývoj domu není podobně jako u Petrova č. 6 spolehlivě vyřešen, pozůstatky středověkých konstrukcí jsou obsaženy v prostorách suterénu a snad i přízemí.

Petrov č. 8, čp. 269: Nárožní dvoupatrová stavba biskupské rezidence je situována v jihozápadním nároží bloku domů. Základní dispozici vytváří dvě křídla ve tvaru „L“. Krátké patrové křídlo obsahující hlavní schodiště je přistavěno i k východní části jižního traktu. Před jižní průčelí téhož traktu je představena jednodlná kaple s opěráky a sanktusníkem. Uliční část domu je oddělena zdí uzavírající dvůr nepravidelného půdorysu.

V domě proběhla dokumentace archeologických situací, odkrytých, respektive narušených, při rekonstrukci objektu, zároveň byla dokumentována obnažená zdiva při vysoušení objektu. Výsledky výzkumu byly zpracovány do následujícího stavebně historického průzkumu.⁵⁰

Pomineme-li archeologickým výzkumem doložený relikt blíže nespecifikované dřevohliněné stavby⁵¹ ze 2. poloviny 13. století, nejstarší zděnou stavbu představuje výrazný jednotraktový objekt přimykající se k městské stavbě. Jeho podoba je zachycena na vedutách H. B. Bayera a H. J. Zeisera, kde vidíme třípodlažní stavbu palácového charakteru zakončenou dvojicí o patro převýšených věží s dlátkovou střechou.⁵² Z této stavby se dochovaly sklepy a konstrukce v přízemí – vnitřní obvodová zeď západního křídla. Lze předpokládat, že střední část sklepů byla v mladších obdobích zasypána. Archeologickým výzkumem byl dokumentován fragment zřejmě středověkého zdiva ve dvoře.

Renesanční úpravy dokládá výstavba a zaklenutí západního křídla a snad i výstavba předsunutých arkád a na nich stojícího patra. K této stavební aktivitě by se mohl vztahovat letopočet 1569 nad vstupní brankou. V baroku byla biskupská rezidence přestavována nejméně dvakrát. Poprvé to bylo po skončení švédského obléhání Brna, kdy se na úpravách měl podílet Jan Křtitel Erna. V této době došlo zřejmě k úpravě jižního křídla. Druhá stavební aktivita spadá do 50. let 18. století, kdy byly provedeny úpravy podle projektu Františka Antonína Grimma, což dokládají dochované plány. V 19. století bylo vystavěno klasicistní hlavní schodiště. V závěru téhož století byla přimykající se hranolová věž městského opevnění přestavěna na biskupskou kapli sv. Kříže a P. Marie.⁵³ Drobné úpravy pokračovaly ve 20. století, završila je rekonstrukce rezidence na počátku 90. let.

⁵⁰ Geislerová, K. – Procházka, R.: Brno, Petrov č. 8, NZ č. j. 85/94 uložená v archivu ÚAPP Brno; Procházka, R.: Brno – Petrov č. 2 a 8, NZ č. j. 136/96 uložená v archivu ÚAPP Brno; Procházka, R. 1996b: Brno - Petrov, kanalizace, NZ č. j. 144/96 uložená v archivu ÚAPP Brno; Procházka, R.: Brno (okr. Brno-Město). Petrov č.2. Petrov č.8. Přehled výzkumů 1993 – 1994. Brno 1997, s. 184 – 190; Černoušková, D.: Brno, Petrov č. 8, stavebně historický průzkum. Brno 1995, nepubl. rkp. uložený v archivu Archaia Brno o.p.s.

⁵¹ Stavba byla zachycena jen v reliktu, a to pouze její nadzemní část.

⁵² Objekt včetně věží tak dosahuje rozměru 41 x 8 m.

⁵³ Zatloukal, P.: Brněnská architektura 1815 – 1915. Brno 2006, s. 112.

Petrov č. 9, čp. 268: Patrová fara dvoutraktové dispozice se střední chodbou zaujímá polohu před západním průčelím katedrály. Jedná se o novostavbu z roku 1875 na místě starší stavby.⁵⁴

Podobu starého domu vikářů dokládá plán z roku 1824, na němž je zachycena tehdejší dispozice patra domu. Okapově orientovaný dům byl výrazně protáhlého obdélného půdorysu. Při hlavním průčelí procházela chodba, do dvora byly situovány jednotlivé místnosti. Na konci chodby byla černá kuchyně, ze které byla obsluhována kachlová kamna v sále při východní straně domu, zabírajícím jeho celou šířku. Mezi dům vikářů a kapli sv. Barbory byla vklíněna sakristie, vystavěná na lichoběžníkovém půdorysu. Vzhledem k tomu, že sakristie byla propojena se zmíněným sálem vstupem, jednalo se o stavbu patrovou, kde v patře byla oratoř. Ze členění patra a mocnosti jednotlivých zdí je zřejmé, že původní dispozice domu byla odlišná. O vzhledu jeho průčelí napovídá dvojice vyobrazení z počátku 19. století. Při jižní části domu byl průjezd opatřený lomeným portálem, rozmístění oken neodpovídá zcela situaci na zmíněném plánu.

Vzhledem k tomu, jak dům respektoval kapli sv. Barbory, lze předpokládat, že obě stavby vznikly současně.

Biskupská č. 9, 11, 13 a 15: Dnes neexistující blok domů v parčíku severozápadně katedrály, proti bývalé kapli sv. Barbory.

V domě Biskupská č. 9 byla kapitulní hospoda „Zur Pfeife“, v č. 11 byt kostelníka, v č. 13 bydlel ředitel kůru a v domě č. 15 vikář. V minulosti se pravděpodobně jednalo o jeden dům, respektive parcelu, která byla postupně dělena a na čtyři díly rozdělena až někdy v 19. století. Z dochovaných plánů se nelze vyjádřit ke stavebnímu vývoji. Stavba je zachycena na vedutě H. B. Bayera a H. J. Zeisera z poloviny 17. století. Při archeologickém výzkumu, který doprovázel budování teplovodu v těchto místech, byla dokumentována pozdně gotická cihlová zeď, tvořící severní stěnu domu s vyzděným vstupem.⁵⁵ Sanovány byly sklepní, ve skále vytesané, prostory pod domem č. 13 a 15. Další sklep přibližně čtvercového půdorysu, jež by mohl být středověký, byl situován při západní straně. Sklepy byly vzájemně propojeny. Domy byly zbourány roku 1888.⁵⁶

Závěrem

Petrské návrší skýtá do budoucna ještě mnohá překvapení, která zajisté napomohou osvětlit nejstarší dějiny města Brna. Hrad ze 12. století, případně starší, se zde zatím nepodařilo doložit. Stejně tak se zcela nepodařilo vyvrátit jeho existenci v těchto místech. Vzhledem k výrazné terénní konfiguraci na příhodném místě a existenci kostela v polovině 12. století je velmi pravděpodobné, že se i přes mohutné terénní úpravy, které zajisté v minulosti zničily stopy staršího osídlení, podaří pozůstatky ohrazeného areálu doložit. Bylo by to logické, i vzhledem ke vztahu k severněji položené stejně staré

⁵⁴ Viz citaci v pozn. 29.

⁵⁵ Procházka, R.: Brno – Biskupská, Petrská ulice, parovod, II. etapa, NZ č. j. 146/95 uložená v archivu ÚAPP Brno.

⁵⁶ Svoboda, A.: Brněnské podzemí I. Brno 2001, s. 17n.

aglomeraci rozkládající se od Starého Brna přes ulici Pekařskou a Kopečnou, dále do prostoru Starobrněnské, Radnické, Zelného trhu, Orlí a Františkánské, po ulici Josefskou, zřejmě až k vodoteči Ponávky.⁵⁷

Již dnes je jisté, že ve druhé polovině 13. století byl Petrský vršek ohrazen nejen na východní straně jakožto součást města, ale i proti městu hradbou opatřenou nejméně na jednom místě věží. V závěru téhož století zde stála rozsáhlá budova palácové dispozice, jejíž funkce dnes není zcela jasná. Velmi „tajuplná“ je i funkce a vznik středověké kaple sv. Barbory, jež je doložena písemnými prameny až na počátku 18. století.

Systematicky prováděné záchranné archeologické výzkumy v návaznosti na stavebně historické průzkumy, a jak se ukazuje i bádání v archivech, mohou pomoci odpovědět na jednu ze stěžejních otázek týkajících se vzniku Brna – a tou je lokalizace hradu ve 12. století na Petrově a funkci Petrského návrší ve středověku a novověku. V neposlední řadě pak mohou upřesnit a objasnit vývoj zástavby jakožto celku, ale i u jednotlivých staveb.

Jak je z výše uvedeného textu zřejmé, prošly takřka všechny stavby petrského návrší v uplynulých šestnácti letech kompletní rekonstrukcí. Je nutno zdůraznit, že na brněnské poměry rekonstrukcí velmi citlivou. Ve většině případů zůstaly zachovány trámové stropy, cihelné klenby a krovy. Velmi často byly ponechány na původních místech historické vápenné omítky a zděné příčky byly vybourávány jen v nejnútnejších případech. Archeologické výzkumy se kromě katedrály sv. Petra, omezily pouze na nezbytné zemní zásahy (inženýrské sítě apod.), které dnes mají spíše zjišťovací charakter. Velká část archeologického terénu zůstala dodnes zachována pod povrchem. Je zde tedy diametrální rozdíl oproti postupně tzv. „rekonstrukci“ domovního bloku Velký Špalíček, ale i většiny dalších rekonstruovaných historických brněnských domů.⁵⁸ Na příkladu rekonstrukce jednotlivých staveb na petrském návrší nacházejících se v majetku Biskupství brněnského je zcela zřejmé, že nekomerční zájem a omezené finanční možnosti hrají v rámci ochrany památek rozhodující roli.

⁵⁷ Naposledy publikováno souhrnně Procházka, R. – Loskotová, I.: K topografii a interpretaci předlokačního osídlení Brna. In: *Archaeologia historica* 24. Brno 1999, s. 169 – 188; viz citaci v pozn. 16, s. 7 – 158. Situaci dokládají i další záchranné archeologické výzkumy, které se uskutečnily ve jmenovaném prostoru.

⁵⁸ Pro srovnání Merta, D. – Peška, M.: Proměny domovního bloku Velký Špalíček v Brně. In: *Dějiny staveb* 2003. Plzeň 2004, s. 118 – 130.

Petershügel in Brünn – Anmerkungen zur Bebauungsentwicklung

Pavel Borský – Petr Holub – David Merta – Marek Peška

Der Petershügel in Brünn war seit den Anfängen der Brünner Geschichtsschreibung einer der Orte, die im Mittelpunkt des städtischen Baugeschehens standen. Hier befand sich die älteste Kirche auf dem Stadtgebiet sowie eine Burg aus der frühen Premyslidenzeit.

Gegenwärtig bestehen zwei grundlegende Ansichten hinsichtlich der Lage der Brünner Burg: 1) die ältere Hypothese bezüglich der Burglage auf dem Petershügel 2) die These über die Lage der Burg an der Furt über den Fluss Svratka in Altbrünn.

Während sich die älteren Hypothesen vornehmlich auf der Deutung historischer Quellen gründeten, meldet sich nach 1984 die Archäologie verstärkt zu Wort, deren Forschungsmöglichkeiten – im Unterschied zu historischen Quellen – noch nicht völlig ausgenutzt wurden. Die aufgrund bauhistorischer Untersuchungen gewonnenen Informationen können noch weiter verarbeitet und evaluiert werden. Aus der Sicht der Archäologie kam die bedeutsamste Periode erst nach 1989, wo es der Kirche erlaubt wurde, ihren Besitz intensiv zu betreuen und zu pflegen. In den frühen 90-er Jahren wurde die Heizung in der Kathedrale, die sich unter dem Kirchenboden befindet, rekonstruiert. Dies machte die archäologische Untersuchung von fast ganzem Innenraum der Kathedrale möglich. Nach und nach folgten die Wiederherstellung einzelner Häuser des Kapitels und des Bistums (Petrov / Petershügel Nr. 1, 2, 3, 5 a 8), sowie Rekonstruktion und Aufbau neuer bautechnischer Leitungen. Im Falle der Gebäuderekonstruktion ging eine bauhistorische Untersuchung dem eigentlichen Bauverfahren voraus, in der letzten Zeit in Zusammenarbeit mit archäologischen Rettungsuntersuchungen vorgenommen.

Der Petershügel birgt auch künftig noch manche Überraschungen in sich, die mit Sicherheit mehr Licht in die älteste Geschichte der Stadt Brünn bringen. Es ist bisher noch nicht gelungen, eine aus dem 12. Jahrhundert stammende bzw. eine ältere Burg hier zu belegen. Die Hypothese über die Existenz einer Burg an dieser Stelle ist jedoch auch bislang nicht widerlegt worden. Schon heute gilt als sicher, dass der Petershügel nicht nur als ein Bestandteil der Stadt an seiner Ostseite mit einer Mauer umgeben war, sondern auch gleichzeitig über eine bauliche Abgrenzung gegenüber der Stadt verfügte, die zumindest an einer Stelle einen Turm besaß. Im ausgehenden 13. Jh. stand da eine weitläufige Palastanlage, deren Funktion bis heute nicht völlig geklärt werden konnte. Auch die Entstehung und Funktion der mittelalterlichen St.-Barbara-Kapelle behält einige „Geheimnisse“. Die Existenz der Kapelle ist erst seit Anfang des 18. Jh. schriftlich überliefert.

ABBILDUNGEN

Abb. 1: Brünn, Ansicht des Petrshügels vom Süden (Foto M. Bálek, Archiv Archaia Brno Inventarnummer 035-03-01).

Abb. 2: Brünn-Ansicht mit der St.-Peter-Paul-Kathedrale vom Norden (Foto D. Merta, Archiv Archaia Brünn).

Abb. 3: Brünn, Vedutenausschnitt „Brunn, Vulgo Brinn Marchionatus Civitas insignis“ aus 1617 von Georgius Hufnagel.

Abb. 4: Brünn, Vedutenausschnitt von Hieronymus Benno Beyer und Hanns Jörg Zeiser aus 1650 – Luftbild (Museum der Stadt Brünn, Inventarnummer 2284). Auf der Aufnahme sind die St.-Peter-Paul-Kathedrale und die St.-Barbara-Kirche ohne Dach zu sehen.

Abb. 5: Brünn, Ausschnitt aus der Doppelvedute von Hieronymus Benno Beyer und Hanns Jörg Zeiser aus 1650 – Belagerung von Brünn durch die Schweden (Museum der Stadt Brünn, Inventarnummer 2285). Ansicht des Petrshügels vom Süden.

Abb. 6: Brünn, Petershügel mit der St.-Peter-Paul-Kathedrale (AMB, U5, sign. XXV, Album Nr. 7, Nr. 9, 1. H. 19. Jh.).

Abb. 7: Brünn, St.-Peter-Paul-Kathedrale und die St.-Barbara-Kirche auf der Abbildung der Fronleichnamprozession aus 1750 von F. V. Korompay (Museum der Stadt Brünn, Inventarnummer 2283).

Abb. 8: Brünn, St.-Peter-Paul-Kathedrale auf dem Petershügel, Grundriss, 18. Jh. (MGA B14855 Grimm, Moritz - Brünn).

Abb. 9: Brünn, Vikariatshaus und die St.-Barbara-Kapelle. Nicht sign. Dat. 1823 (MZA Brünn, E81, Inventarnummer 179, sign. II C, Kart. 78).

Abb. 10: Brünn, Lageplan von Petershügel, erarbeitet vom Landesbauamt (MZA, B18, Inventarnummer 1160, Geschäftsnummer 722, Kart. 16, 1824, sign. Koller).

Abb. 11: Brünn, Petrshügel, Bebauungslage aus dem 14. Jahrhundert. **A** St. Peter; **B** St.-Barbara-Kapelle; **1** Haus Petershügel Nr. 1; **2** Haus Petershügel Nr. 2; **3** Haus Petershügel Nr. 3; **4** Haus Petershügel Nr. 4; **5** Haus Petershügel Nr. 5; **6** Haus Petershügel Nr. 6; **7** Haus Petershügel Nr. 7; **8** Haus Petershügel Nr. 8; **9** Haus Petershügel Nr. 9.

Die für das Hochmittelalter gesicherten Baukonstruktionen sind schwarz gekennzeichnet, das vermutete Ausmaß der Bebauung dunkelgrau, die gegenwärtige Bebauung hellgrau.

(Übersetzung M. Blažejová)