

BRNO

V MINULOSTI A DNES

Sborník příspěvků k dějinám a výstavbě Brna

XVIII

MAGISTRÁT MĚSTA BRNA
ARCHIV MĚSTA BRNA

BRNO 2005

POZNÁMKY K TOPOGRAFII NEJBLIŽŠÍHO OKOLÍ BÝVALÉHO HERBURSKÉHO KLÁŠTERA V BRNĚ

Území v severovýchodní části historického jádra města Brna prošlo před téměř sto lety zásadní stavební proměnou. Před hektickými stavebními aktivitami se v těchto místech nacházel komplex bývalé jezuitské koleje využívaný c. k. armádou, vystavěný na místě herburského kláštera, založeného kolem roku 1240.¹ Herburský klášter, postupně zcela přestavěný dle potřeb nových majitelů na jezuitskou kolej, náležel ke trojici brněnských mendikantských klášterů, jejichž počátky sahají do 40. let 13. století, tedy do samých začátků konstitování města.² Jeho dějin se větší či menší měrou dotýkají všechny práce zabývající se historií a stavebním vývojem Brna.³ Zprávy jsou to však strohé a nepochybně bohatou historií kláštera zejména v období středověku pokrývají jen velmi kuse. Doposud nejobsažnější studii zabývající se okolnostmi založení konventu publikoval J. Šebánek v roce 1932.⁴ V poslední době se dějinám kláštera systematicky věnuje T. Černušák.⁵

Díky rozsáhlé stavební činnosti, jež se v místech bývalého klášterního areálu odehrála, chybějícím nebo doposud neznámým archivním pramenům a historickým plánům nemáme v současnosti většího povědomí o vzhledu a rozsahu vlastního středověkého kláštera. Rozsah klášterního areálu se pokusil rekonstruovat F. Čáda a O. Vičar.⁶ Rekonstrukce jsou víceméně hypotetické, jejich

¹ Lokalizace herburského kláštera v rámci vznikajícího města se dotýká například Václav RICHTER, *Z počátků města Brna*. In: Časopis Matice moravské (dále ČMM) 60, 1936, s. 311–312; Bohumil SAMEK, *Umělecké památky na Moravě a ve Slezsku I*, Praha 1994; Karel KUČA, *Brno. Vývoj města, předměstí a připojených vesnic*, Praha–Brno 2000.

² Shrnutí archeologických výzkumů dotýkajících se brněnských mendikantských klášterů (minoritského a dominikánského) do roku 1998 je věnován článek Rudolf PROCHÁZKA, *Archeologické výzkumy mendikantských klášterů v Brně*. In: Pravěk Nová řada 8, 1998, s. 277–296.

³ František ŠUJAN, *Dějepis Brna*, Brno 1928; Eugen DOSTÁL, *Umělecké památky Brna*, Brno 1928; Václav RICHTER, *Z počátků města Brna*; Cecílie HÁLOVÁ-JAHODOVÁ, *Brno, stavební vývoj města*, Brno 1947; Jaroslav DŘÍMAL a kol., *Dějiny Brna I*, Brno 1968; C. HÁLOVÁ-JAHODOVÁ, *Brno, dílo přírody, člověka a dějin*, Brno 1975; B. SAMEK, *Umělecké památky I*; K. KUČA, *Brno*.

⁴ Jindřich ŠEBÁNEK, *K otázce založení herburského kláštera v Brně*. In: Sborník prací věnovaných prof. dr. Gustavu Friedrichovi k šedesátým narozeninám 1871–1931. Praha 1931, s. 406–419.

⁵ Tomáš ČERNUŠÁK, *Herburský klášter v předhusitském období*. In: Vlastivědný věstník moravský 50/2, 2001, s. 166; TÝŽ, *K počátkům herburského kláštera v Brně*. In: Ve stopách sv. Benedikta. Sborník příspěvků z konference Středověké kláštery v zemích Koruny české, Brno 2002, s. 113–121; TÝŽ, *Reforma, úpadek a zánik herburského kláštera v Brně*. In: Brno v minulosti a dnes (dále BMD) 17, 2003, s. 115–128.

⁶ František ČÁDA, *Plány stavebního vývoje města Brna v letech kolem 1230–1914*, Brno 1950; Oldřich VIČAR, *Místopis Brna v polovici 14. století (prostor uvnitř hradeb)*. In: BMD 7, 1965, s. 268–269.

věrnost lze ověřit snad jen archeologickými výzkumy, případně doposud neznámými archivními prameny.

Vzhled středověkého konventního kostela můžeme rekonstruovat na základě jeho vyobrazení na vedutách z přelomu 16. a 17. století, k samotnému konventu nemáme ani prameny ikonografické. Jezuitský kostel podrobněji popsal ve své monumentální práci Bohumil Samek.⁷ Jeho architektury se okrajově dotýká i *Umění baroka na Moravě a ve Slezsku*, kde je více prostoru věnováno mobiliáři.⁸ Jedinému dnes existujícímu pozůstatku kolejního komplexu, býř přemístěnému – dietrichštejnскому portálu je věnována starší práce Zdeňka Kudělky.⁹

Pohnutkou k napsání tohoto příspěvku je snaha autorů seznámit širší veřejnost s výsledky záchranných archeologických výzkumů, které se v tomto prostoru uskutečnily. Výzkumy přinesly množství informací, vztahujících se mimo jiné i k historické topografii.¹⁰ Na tomto místě je však nutné si uvědomit, že archeologie obsáhla pouze malou část sledovaného území, jehož převážná část byla nenávratně zničena při výstavbě nových domovních bloků 39 a 40 na samém počátku 20. století i při následných stavebních zásazích do terénu při budování kanalizace, inženýrských sítí a rekonstrukce povrchů komunikací.¹¹

Areál středověkého kláštera se nacházel v místě dnešního domovního bloku 39. Ten ze severu vymezuje ulice Jezuitská, z východní strany Mozartova, na jihu Dvořákova a ze strany západní Beethovenova. Ulice Jezuitská byla ve 14. století nazývána *platea Ampla* (Široká), ve století následujícím *Za kostelem P. Marie*. V 16. století pak opět *Široká* (*Weitengasse*). V roce 1744 je nazývána *Jesuitengasse* a *Weite Gasse*, roku 1794 *Maria-Himmelfahrt-Gasse*, od roku 1824 až po 1963 *Jesuitengasse* nebo Jezuitská. V letech 1963–1990 *Chorázova* a nyní opět Jezuitská. Ulice Dvořákova vznikla v roce 1867, kdy počala výstavba nájemních domů v jižní části Rooseveltovy ulice (Švédská ulice). Následovala výstavba obytných domů na pravé (severní) straně ulice Dvořákovy. Na počát-

⁷ B. SAMEK, *Umělecké památky*, s. 199–200.

⁸ Ivo KRSEK – Zdeňek KUDĚLKA – Miloš STEHLÍK – Josef VÁLKA, *Umění baroka na Moravě a ve Slezsku*, Praha 1996.

⁹ Z. KUDĚLKA, *Portál jezuitské koleje v Brně*. In: Rodné zemi. Sborník prací k 70. výročí trvání Musejního spolku v Brně a k 70. narozeninám jeho předsedy doc. dr. Aloise Gregora, Brno 1958, s. 178 až 188.

¹⁰ V současnosti zůstávají jedním z oborů, které ještě mohou významně doplnit naše neúplné znalosti, týkající se stavebního vývoje v prostoru herburského kláštera a jeho nejbližšího okolí, záchranné archeologické výzkumy. Ty se v MPR Brno začaly systematicky prosazovat teprve v posledním desetiletí. Před tímto obdobím lze hovořit o nahodilých nálezech. K vývoji a stavu archeologie v Brně viz Petr HOLUB – Václav KOLAŘÍK – Peter KOVÁČIK – David MERTA – Marek PEŠKA – R. PROCHÁZKA – Dana ZAPLETALOVÁ – Antonín ZŮBEK, *Systematický archeologický výzkum města Brna*. In: Forum Urbes Medii Aevi I, Brno 2004, s. 57–97.

¹¹ Nepočítáme-li nálezy učiněné v období před II. světovou válkou, uskutečnilo se ve sledovaném prostoru doposud osm záchranných archeologických výzkumů. Nejhojněji jsou zastoupeny průzkumné sondy hloubené v rámci specifického projektu „Sanace brněnského podzemí“, a to počtem 26. Celková dosud archeologicky zkoumaná plocha dosahuje přibližně 580 m², což při rozloze zájmového území 18.500 m² činí 3 %.

ku 20. století nesla název *Wieser gasse*. Až po světové válce obdržela své dnešní jméno. Ulice Mozartova a Beethovenova vznikly v roce 1904 (respektive 1906), své názvy si podržely beze změny dodnes.¹²

Geomorfologicky se lokalita rozkládá na mírném svahu sklánějícím se k východu, do inundace Ponávky a jižním směrem do prostoru tzv. „městského potoka“ v ulici Koblížná.¹³ Vlastní podloží tvoří pleistocénní spraše dosahující mocnosti přes 4 m, místy (v několika úrovních) je patrný nevýrazný pohřbený půdní horizont. V severní části ulic Mozartova a Beethovenova byl zachycen horizont půdního černozemního typu až 0,30 m silný.¹⁴ Terénní reliéf v době lokace města se od současného stavu lišil. Klášter byl postaven na vyvýšeném místě, což dokládá i zápis z roku 1353, kde je mimo jiné konstatováno, že od herburského kostela směrem k Brance (*Portule*) v hradbách nad tzv. „městským potokem“ na konci Koblížné ulice se muselo sestupovat.¹⁵ Terén v prostoru mezi ulicemi Jezuitskou a Koblížnou byl do současné podoby srovnán při výstavbě nových domovních bloků v roce 1904–1905.

Historicko-topografický exkurz

Nejstarší zmínkou o „*shromáždění žen sloužících bohu*“ usídlených vedle kostela Cela sv. Marie je udělení odpustků v listině pasovského biskupa Rudigera z roku 1241. Na tomto místě je potřeba upozornit na skutečnost, že klášter vzniká v severní, „německé“ části města.¹⁶ Podobné aktivity jsou v německy mluvících zemích dobře doloženy. Můžeme tedy uvažovat o tom, že ženy nově příchozích německých lokátorů založily v Brně komunitu obdobnou těm, co znaly ze své vlasti. Někdy mezi lety 1241–1244 tato komunita přijímá řeholi sv. Augustina.¹⁷ Klášter *Cella Sanctae Mariae* či *Cella castitatis* byl založen jistou Herburgou, za výrazného přispění měšťana Ulrycha Nigera (Schwarze). Ten věnoval klášteru své dvě lokační areje, dům a staveniště na kostel v Jezuitské ulici a staveniště a dvorec v protější ulici (kde sám bydlel), spolu s mnoha

¹² Milena FLODROVÁ, *Brněnské ulice a vývoj jejich názvů od 13. století po dnešek*. Brno 1997, s. 32–33, 61, 99–100 a 154.

¹³ Problematika „městského potoka“ by si vyžádala samostatnou studii. V současnosti je jisté, že v rámci archeologických výzkumů, které se uskutečnily v místech předpokládané vodoteče, se nepodařilo zachytit situace, které by její přítomnost doložily.

¹⁴ D. MERTA – A. ZŮBEK, *Sanace brněnského podzemí, blok 39a*. Nálezová zpráva č.j. 12/03 uložená v archivu společnosti Archaia Brno o.p.s.

¹⁵ C. HÁLOVÁ-JAHODOVÁ, *Brno, stavební vývoj města*, s. 98–99.

¹⁶ Srovnej například: K. KUČA, *Brno*, s. 26 n.

¹⁷ T. ČERNUŠÁK, *Herburský klášter*, s. 166. Autor se zde věnuje i problematice ženských laických komunit, které se postupně měnily v kláštery.

dalšími majetky.¹⁸ Darování majetku proběhlo někdy před 17. únorem 1244.¹⁹ V listině ze 4. prosince 1252 rychtář Bernard, řečený Herdelmon, a brněnští přísežní vypočítávají majetek herburského kláštera, jehož území vyměřili, a spolu s tím i další práva kláštera. Ve stejném roce opětovně uděluje markrabě Přemysl klášteru pozemek v Brně, nechává vyměřit jeho hranice, potvrzuje práva daná klášteru Václavem I. a uděluje mu práva nová.²⁰ Listinou ze 4. prosince 1261 povoluje Přemysl Otakar II. herburskému klášteru postavit nové domy při městských hradbách, které přijímá v ochranu a zakazuje brněnským měšťanům, aby obtěžovali lidi na klášterních statcích.²¹ Pokračující stavební aktivity dokládá listina ze 26. srpna 1268, jíž biskup Bruno udílí odpustky pro klášter.²² Postup prací byl zřejmě vážně narušen za rakouského vpádu na Moravu roku 1279, kdy byla stavba údajně natolik poškozena požárem, že s ní muselo být započato znovu, což dokládá listina z roku 1280.²³ Získávání prostředků na stavbu dokládají dvě známé listiny ze závěru 13. století. První z 5. února 1280 udílí odpustky pro klášter vřatislavský biskup Tomáš, druhou ze 12. listopadu 1296 kamínský biskup Petr.²⁴

Pro počátek 14. století chybí jakékoliv prameny dokládající stavební aktivity i vlastní chod kláštera. Až ze dne 5. března 1336 pochází listina, jíž dostal kněz Fridlin Pokan od kláštera dům, ležící u blíže nelokalizované brány v obvodě kláštera.²⁵

Od počátků města se v místech dnešních domovních bloků 39 a 40 rozkládala čtvrť převážně německé chudiny – při *Forum Equorum*, oblast zvaná *Prope murum* ve východní části ulice Široké a kolem Koňského trhu (na jeho ploše v současnosti stojí budova Justičního paláce). Informací vztahujících se k tomuto prostoru je velmi málo. O. Vičar se pokusil pro tento prostor rekonstruovat zástavbu v polovici 14. století obdobně jako učinil v ostatních částech města. Skupina čtrnácti domků, počínající domkem Mikuláše Chlosterpecka, stojícího na Koňském trhu, byla přistavěna k východní zdi ohrazení herburského kláštera, které bylo pravděpodobně nepřítis vzdálené od presbytáře klášterního kostela. Skupina končila domkem jehláře Dětlina, naproti kterému stál na nároží, již při městské hradební zdi, dům jiné skupiny devíti domků, obrácených svým průčelím a domovním vchodem k hradbě. Tato skupina se blížila u Cablerova domu *Branca (Portula)*, která stávala na konci ulice Koblišné. Obě uvedené

¹⁸ K. KUČA, *Brno*, s. 290.

¹⁹ Problematiku datace listiny řeší podrobně T. ČERNUŠÁK, *Herburský klášter*, s. 167.

²⁰ Mojmir ŠVÁBENSKÝ, *Jesuité v Brně 1241–1773*, Brno 1954, Inventář, listiny s. 2 a 3, falsum.

²¹ Tamtéž, listiny, s. 3.

²² Tamtéž, s. 94 (sign. 40B).

²³ F. ŠUJAN, *Dějepis Brna*, s. 120; B. SAMEK, *Umělecké památky*, s. 199.

²⁴ M. ŠVÁBENSKÝ, *Jesuité v Brně*, s. 94 (sign. 40C a 40F).

²⁵ Tamtéž, listiny, s. 10.

skupiny domů od sebe byly odděleny skupinou tvořenou asi šesticí domů, které stály při ulici Široké.

O. Vičar předpokládá, že severní hranice areálu herburského kláštera byla totožná se stavební čarou jezuitského kostela. Usuzuje tak z toho, že z období jeho výstavby na konci 16. století nejsou zprávy o zabírání jiné uliční plochy než uličky Růžové. Městská rada v roce 1599 odstoupila jezuitům uličku za klášterem pro jejich stavby. Klášterní brána stála naproti domu Romerovu, tj. v roce 1348 Mecnerovu (druhá parcela od Běhounské na severní straně ulice Široké), v této poloze později stála i brána jezuitské koleje.²⁶

Koncem 14. století (první zmínka 1396) došlo k podstatné změně ve vztahu města ke klášteru. Brno nad ním získalo opravní právo a tím i větší vliv na jeho hospodaření. Neznáme však žádné přímé svědectví pramenů, které by dokázalo, že město svého nově nabytého práva využilo.²⁷ V důsledku markraběcích a posléze i husitských válek klášter zaznamenal určitou stagnaci. Nemovitý majetek kláštera z konce první poloviny 15. století je sepsán v urbáři z roku 1438.²⁸ Stav kláštera ve druhé polovině 15. století a v prvních dvou desetiletích století následujícího byl již stabilizován.²⁹ Získání prostředků na blíže nespecifikované stavební aktivity dokládá listina datovaná 2. května 1473. Z ní se dovídáme, že patriarcha akvilejský udílí stodenní odpustky mimo jiné těm věřícím, kteří v určité dny navštíví kostel herburského kláštera v Brně a přispějí k zachování či opravě jeho staveb. Konsolidaci poměrů a určitý rozvoj dokládá listina z roku 1497, podle které měl být v klášteře zřízen pivovar.³⁰ V roce 1500 klášter vyhořel, což přispělo k jeho opětovnému úpadku. O snaze vedoucí ke získání nových prostředků svědčí i listina ze dne 20. dubna 1506. V ní dvanáct kardinálů v Římě udílí na prosbu řezenského klerika Mikuláše Sporera stodenní odpustky těm, kdož v určité svátky vykonají pobožnost v kostele herburského kláštera a přispějí na opravu kostela.³¹ Úpadek kláštera se prohloubil natolik, že jej král Ludvík Jagellonský roku 1524 odevzdal do správy městu.³² Císař Rudolf II. nařídil poslední převorce herburek Kateřině Školastice a dvěma jeptiškám, aby se přestěhovaly k dominikánkám u sv. Anny. To se na prosby herburek nakonec neuskutečnilo, bylo jim umožněno přestěhovat se v roce 1578 do opuštěného kláštera benediktinek u Pustiměře. Zde konvent v zápětí zanikl.³³

²⁶ O. VIČAR, *Místopis Brna v polovici 14. století*, s. 268–269; C. HÁLOVÁ-JAHODOVÁ, *Brno, stavební vývoj*, s. 97.

²⁷ T. ČERNUŠÁK, *Herburský klášter*, s. 170.

²⁸ Prokop ZAORAL, *Urbář herburského kláštera z roku 1438*. In: BMD 7, 1965, s. 233–241.

²⁹ T. ČERNUŠÁK, *Reforma*, s. 117.

³⁰ Tamtéž.

³¹ M. ŠVÁBENSKÝ, *Jesuité v Brně*, listiny s. 19 a 25; K. KUČA, *Brno*, s. 290.

³² F. ŠUJAN, *Dějepis Brna*, s. 234.

³³ K. KUČA, *Brno*, s. 290; T. ČERNUŠÁK, *Reforma*, s. 125–126.

Dne 9. května 1578 uzavřeli jezuité a podkomoří Haugvic smlouvu s purkmistrem a městskou radou uvádějící jezuitu do kláštera.³⁴ Když se brněnští jezuité rozhodli středověký kostel nahradit novostavbou, museli se nejdříve vypořádat s odporem svých nadřízených. Vídeňský provinciál P. Alber se svými poradci, stejně tak i generál řádu P. Acquaviva v Římě, se snažili odradit brněnského rektora P. Ottaviana Navarolu od novostavby s poukazem na dobrý stav stávajícího kostela a vyzývali ho, aby peníze ze sbírky na stavbu využil k jinému účelu. Ve věci novostavby se nejvýrazněji angažoval Ladislav Berka z Dubé a z Lipého na Meziříčí, nejvyšší komoří Markrabství moravského, se svou sestrou Helenou, v té době vdovou po Bernardovi Tovarovi z Enzesfeldu, kteří se zasadili i o částečnou změnu původního projektu.³⁵ V den Narození Panny Marie roku 1598 byl položen základní kámen kostela. Stavba probíhala čtyři roky, kostel vysvětil kardinál František Dietrichštejn 22. září 1602. Slavnosti byly uzavřeny vysvěcením tří postranních oltářů nově vybudovaného kostela.³⁶ Výstavbu jezuitské koleje zahájil ještě u starého kostela před rokem 1593 A. Gabri, práci však nedokončil a v díle pokračoval dnes neznámý stavitel.³⁷ Roku 1599 městská rada na zákrok Ladislava Berky z Dubé odstoupila jezuitům uličku za klášterem, která byla následně z větší části zbourána. Na stavbu koleje padlo 21 měšťanských domů a tři menší domky.³⁸ V roce 1602 byly u koleje zřízeny čtyři zahrady.³⁹ Za stavovského povstání, někdy těsně před rokem 1620, byli jezuité ze svého majetku vypuzeni a kostel byl proměněn v bratrskou modlitebnu, kterou navštívil i král Fridrich Falcký. Po Bílé hoře se jezuité do Brna vrátili z vídeňského exilu. Stalo se tak 8. března 1621. Následujícího roku byl při klášteře zřízen seminář pro chudé chlapce ve dvou nově zakoupených domech.⁴⁰ Dne 17. března 1627 uzavřel tesař Šimon Teich s kolejí smlouvu o stavbě věže u jezuitského kostela podle modelu. Z 19. června 1644 pochází smlouva koleje s brněnským zedníkem Kristiánem Bretschem o vystavění nové chodby od sakristie až k semináři. Poznámky k platbám za dílo pokračují až do roku 1653. Poškození koleje při švédském obléhání snad nepřímo dokládá smlouva s pokrývačem Markem Stránkem na opravu střech koleje uzavřená dne 1. června 1647.⁴¹ Poměry v zázemí koleje naznačuje listina ze dne 5. června

³⁴ K uvedení jezuitů do Brna například Josef KOLÁČEK, *200 let jezuitů v Brně*. In: Jan Skutil (red.), Morava a Brno na sklonku třicetileté války, Brno 1995, s. 252–255.

³⁵ Petr FIEDLER, *Několik poznámek k fenoménu jezuitské architektury*. In: Jan Skutil (red.), Morava a Brno na sklonku třicetileté války, Brno 1995, s. 182–183.

³⁶ Vladimír BURIAN, *Vývoj náboženských poměrů v Brně 1570–1618*, Brno 1948, s. 7–8, 12–13 a 46.

³⁷ B. SAMEK, *Umělecké památky*, s. 199.

³⁸ C. HÁLOVÁ-JAHODOVÁ, *Brno, stavební vývoj*, s. 166; M. ŠVÁBENSKÝ, *Jezuité v Brně*, s. 84 (sign. 33B); J. DŘÍMAL a kol., *Dějiny I*, s. 139.

³⁹ M. ŠVÁBENSKÝ, *Jezuité v Brně*, s. 108 (sign. 49B).

⁴⁰ F. ŠUJAN, *Dějepis Brna*, s. 269 a 272.

⁴¹ M. ŠVÁBENSKÝ, *Jezuité v Brně*, s. 85 (sign. 33K)

1651, kterou sděluje město Brno rektoru Janu Pošmurnému, že úřad zemského hejtmána vydal dekret, jímž se stanoví, že všechen dobytek má být z města odstraněn a má být udržována čistota pro zabránění vzniku infekcí. Město žádalo jezuity, aby vyčistili vodu za kolejí nedaleko městské zdi, kde se shromažďuje všelijaká nečistota, čímž vzniká neobyčejně špatný zápach.

V letech 1670–1671 byla postavena postranní kaple sv. Františka Xaverského. V letech 1732–1733 byla o 12 stop nadstavěna kostelní věž.⁴² Svou dnešní podobu získala roku 1843, kdy byla snesena na původní výšku.⁴³

Roku 1773 byl klášter zrušen,⁴⁴ počátkem roku 1775 v něm byla zřízena k. k. Normal Hauptschule. O tři roky později byla do Brna z Olomouce přeložena Universita, stavovská akademie a kněžský seminář.⁴⁵ V roce 1784 byl celý areál předán vojsku. Prostor mezi Jezuitskou a Koblišnou, zastavěný kostelem a jezuitskou kolejí, měl v tomto období podobu 7 dvorů, později přibyla ještě zemská jízďárna.⁴⁶

Po zboření bývalé jezuitské koleje v roce 1904–1905 vzniklo prostranství o rozloze 17 442 m². Na něm pak vznikl domovní blok s ulicemi Beethovenova, Dvořákova a Mozartova. K vytyčení nové uliční sítě byl nejdříve využit sedmý dvůr jezuitských kasáren se dvěma studnami a kašnou, ze kterého vzešla ulice Dvořákova.⁴⁷ Na výstavbě nové čtvrti se podíleli mimo jiné architekti Karel Matzenauer, Dušan Jurkovič a František Antonín Dvořák. Mezi domy postavené na zboření jezuitské koleje patří budova Obchodní a živnostenské komory (dnes divadelní fakulta JAMU) v Mozartově ulici, postavená v letech 1908 až 1909 podle návrhu vídeňského architekta Edmunda Schutta staviteli Edvarde Exnerem, Hanušem Kellerem a Antonínem Jelínkem.⁴⁸ V letech 1921–1922 realizoval Arnošt Wiesner návrh na stavbu Moravské zemské životní pojišťovny v rámci realizace bloku tzv. Bílého domu u jezuitského kostela.⁴⁹ Kostel Nanebevzetí Panny Marie značně poškodil nálet USAAF dne 22. listopadu 1944.⁵⁰ Rekonstruován byl v letech 1947–1950.

⁴² Tamtéž, s. 85 (sign. 33F, J a N), s. 108 (sign. 49G).

⁴³ K nástavbě věže kostela podrobněji V. RICHTER, *K dílu architekta Mořice Grimma*. In: Ročenka pro pěstování dějin umění za rok 1933. Praha 1935, s. 9–10.

⁴⁴ C. HÁLOVÁ-JAHODOVÁ, *Brno, stavební vývoj*, s. 259.

⁴⁵ F. ŠUJAN, *Dějepis Brna*, s. 337.

⁴⁶ C. HÁLOVÁ-JAHODOVÁ, *Brno, stavební vývoj*, s. 97.

⁴⁷ Pavel BORSKÝ – Dagmar ČERNOUŠKOVÁ, *Blok 39*. MPR Brno, stavebně-historické posouzení – vývoj, 2003 nepublikovaný rukopis, s. 6.

⁴⁸ C. HÁLOVÁ-JAHODOVÁ, *Brno, dílo*, s. 98–99; TÁŽ, *Brno, stavební vývoj*, s. 328 a 370; P. BORSKÝ – D. ČERNOUŠKOVÁ, *Blok 39*, s. 14 až 16.

⁴⁹ Z. KUDĚLKA – Jindřich CHATRŇÝ, *O nové Brno, brněnská architektura 1919–1939*. Katalog. Brno 2000, 13; Vladimír ŠLAPETA, *Moderní architektura v Brně*. Stavební kniha, s. 39 a 150.

⁵⁰ František HLAVÁČ, *Když padaly bomby na Brno*. In: BMD 10, 1988, s. 118; B. SAMEK, *Umělecké památky*, s. 200.

Ikonografické prameny a historické plány

Architektonickou podobu herburského kostela zachytily dva obrazy, dřevoryt Georga Willenberga z roku 1593⁵¹ a rytina Georga Houfnagela datovaná 1617.⁵² C. Hálová-Jahodová soudí, že oba obrazy vznikly podle starší předlohy, pro což svědčí zobrazení kostela v gotické podobě, ač Houfnagelova rytina vznikla až 15 let po vysvěcení nového jezuitského kostela (1602).⁵³ Středověkého vzhledu si bez podrobnějšího komentáře povšiml i E. Dostál ve své umělecko-historicky zaměřené studii. I on se pozastavuje nad tím, že kostel P. Marie je vyobrazen jako gotický kostel s polygonálním presbytářem, datovatelný do 14. století, ač v té době již byl přestavěn v raně barokním slohu.⁵⁴ Podobně se vyjádřil ve své topografii i O. Vičar.⁵⁵ V. Richter se ve své recenzi na knihu C. Hálové-Jahodové o původním kostelu vyjadřuje jako o „menší jednolodní svatyni přechodního slohu“. K čemuž ho vedou „pozdní jezuitské zprávy a staré pohledy“.⁵⁶

K rytině Willenbergově nelze než zopakovat, co před námi již konstatovali C. Hálová-Jahodová, E. Dostál nebo O. Vičar, protože pro své rozměry nezačchází do větších detailů.

Na Houfnagelově mědirytině je dobře patrná stavba bez odsazeného presbytáře se strmou gotickou střechou opatřenou sanktusníkem nad vítězným obloukem. Střechu pravděpodobně pokrývají ploché keramické tašky nebo šindel. Vlastní loď je opatřena čtveřicí vysokých gotických oken, presbytář je pětiboký. Opěrné pilíře dokládají zaklenutí stavby. Při jižní stěně lodi je vidět severní křídlo pravděpodobně patrové klášterní kvadratury opatřené pultovou střechou. Měšťanskou zástavbu není možno blíže specifikovat, na vyobrazení jsou rozeznatelné pouze střechy jednotlivých domů, jejichž polohu nelze z tohoto úhlu pohledu identifikovat.

Stav po renesanční přestavbě a postupné výstavbě jezuitské koleje dokládá čtveřice vedut Brna ze druhé poloviny 17. století. Dva různé pohledy přináší obrazy pánů H. B. Bayera a H. J. Zeisera datované k roku 1650,⁵⁷ zachycující

⁵¹ Georg Willenberg, *Pohled na Brno od jihovýchodu před rokem 1593*. Vyobrazení z knihy Bartoloměje PAPROCKÉHO Z HLOHOL, *Zrcadlo slavného markrabství moravského*, Olomouc 1593.

⁵² Georg Houfnagel, *Pohled na Brno od jihovýchodu, mědiryt z roku 1617*. Reprodukce například in: Ludvík KUCHAR – Bohumír NĚMČÍK, *Švédové před Brnem 1645*, Brno 1995, s. 96.

⁵³ C. HÁLOVÁ-JAHODOVÁ, *Brno, stavební vývoj*, s. 97.

⁵⁴ Eugen DOSTÁL, *Umělecké památky Brna*, Brno 1928, s. 90.

⁵⁵ Na kresbě Willenbergově i Houfnagelově je středověký kostel vyobrazen jako jednolodní stavba se sanktusníkem. O. VIČAR, *Místopis Brna*, s. 268–269.

⁵⁶ V. RICHTER, *Cecilie Hálová-Jahodová: Brno. Stavební a umělecký vývoj města*. In: ČMM 68, 1948, s. 404.

⁵⁷ Hans Benno Bayer – Hans Jörg. Zeiser, *Brno od jihovýchodu z ptáčích perspektiv za švédského obležení od 3. května do 20. srpna 1645*. Olej na plátně v Muzeu města Brna, inv.č. 2284; H. B. Bayer – H. J. Zeiser, *Obležení Brna Švédy od 3. května do 20. srpna 1645*. Olej na plátně v Muzeu města Brna, inv.č. 2285.

retrospektivně válečné události z roku 1645. Na plátně *Obléhání Brna Švédy roku 1645* z ptačí perspektivy schematicky ukazuje rozložení zástavby v okolí jezuitské koleje i kolej s kostelem Nanebevzetí Panny Marie. Kostel má podobu před barokizací fasády a přístavbou schodišť při sakristiích. Při jižní stěně lodi se nachází stavba, již lze pokládat za severní křídlo středověké kvadratury. Na relikv kvadratury navazuje jižně stojící, západnímu průčelí kostela předsažená dvoupatrová kvadratura svírající druhý dvůr koleje. Z jihovýchodního rohu kvadratury vybíhá východním směrem dvoupatrové křídlo. Nad centrální částí východního křídla kvadratury ční drobná věžka. Jižněji kvadratury je patrná ohradní zeď, vymezující jezuitský majetek vůči dvorům parcel na severní straně ulice Kobližné. Východně, paralelně s městskou hradbou, probíhá zeď uzavírající areál z této strany. Z okolní měšťanské zástavby lze rozeznat dva nebo tři domy při městských hradbách, přimykajících se k ohradní zdi koleje, dále pak rozvržení domů na severní straně ulice Široké a dva domy na její straně jižní, které stojí za presbytářem kostela. Dle střech na východní straně ulice Kozí stojí osm domů, rozeznatelná je i zástavba severní strany Kobližné se dvorcem *Ramhof*. Pravděpodobně patrové domy jsou orientovány štítově, jedinou výjimku tvoří rozsáhlá trojkřídlá stavba na rohu ulic Kozí a Široké. Dva domy štítově orientované do Široké stojí proti západnímu průčelí kostela.⁵⁸ Na pohledu od východu (*Obležení Brna Švédy*) je zachycena táž situace, pouze s tím rozdílem, že malba je podrobnější a lze z ní vyčíst více detailů. Jižně presbytáře kostela je vyobrazena patrová budova, ze které vybíhá krátké východní křídlo. Stavba je kryta valbovou střechou z šindelů. Z obrazu není jasno, zda je stavba solitérní nebo je provázána s některou částí areálu koleje či kostela.

Je zřetelné, že stavby, náležící koleji, i kostel jsou bíle (světle) omítnuty, jejich střechy pravděpodobně pokrývá pálená krytina. Dobře znatelný je původní renesanční vzhled věže s červeně natřenou bání. Nad presbytářem je vetknut sanktusník.

Obraz J. K. Spiesse datovaný k roku 1675⁵⁹ přináší v postatě stejný pohled jako o 30 let starší malba H. B. Bayera a H. J. Zeisera. V popředí, před presbytářem kostela, je patrný výše zmiňovaný dům s valbovou střechou, v prostoru mezi hradbou a kolejí lze rozeznat střechu s komínem, náležící snad měšťanskému domu. Při srovnání nejrůznějších vyobrazených detailů jsou obě malby pozoruhodně shodné.

⁵⁸ Domy za presbytářem snad můžeme dle lokalizace ztotožnit s parcelami na rekonstrukčním plánu O. Vičara k roku 1348. Situace na východní straně Kozí se oproti rekonstruovanému stavu k roku 1348, kdy se na této straně ulice nachází jediná parcela, zcela změnila. Stejně tak se zhustila zástavba na severní straně ulice Široké (v roce 1348 zde bylo dvanáct parcel). Viz O. VIČAR, *Místopis Brna*, s. 268–269.

⁵⁹ Johann Baptist Spiess, *Pohled na Brno od východu*. Olej na plátně, Muzeum města Brna, inv.č. 2282.

Veduta Volperta van Allena z roku 1690⁶⁰ pohledově směřuje na západní průčelí kostela i jezuitské koleje. Na obraze zaujme již dostavěné východní křídlo druhé kvadratury koleje svírající třetí dvůr. Okolní měšťanská zástavba se slévá v jednolitý celek, z něhož nelze rozeznat žádné podstatné detaily.

Nejstarší známý plán města Brna otiskovaný roku 1650 v *Topographia Bohemiae, Moraviae et Silesiae*⁶¹ přináší schematizovanou kresbu kostela a koleje, která v hrubých rysech odpovídá vzhledu areálu na vedutách H. B. Bayera a H. J. Zeisera. Více informací z něho nelze vyčíst. V roce 1672 v knize *Relatione dell' assedio di Bruna e della fortezza di Spilberg* vydaný plán města přináší pouze schematicky vyobrazený kostel a k němu se přimykající budovy koleje. K vlastnímu rozvržení zástavby jezuitského areálu neposkytuje žádné upřesňující skutečnosti. Málo známý plán, datovaný do roku 1740, opět schematicky znázorňuje půdorysné rozvržení koleje a kostela, jak je známe z veduty van Allenovy z roku 1690. Zajímavá je především skutečnost, že jako jediný zaznamenává přítomnost hřbitova, který je vyznačen v prostoru kolejniho dvora a prostoru západně, jižně i východně něho.⁶² Plán datovaný k roku 1749 přináší velmi schematicky a nepřesně rozvržení koleje, ani kostel zde neodpovídá své dispozici.⁶³ Na pláně Anneisově z roku 1784 je schematicky zakreslena zástavba v této době již bývalé jezuitské koleje, značené jakožto „*Grosse neue Caserne*“, jako jeden blok. Věrně je zde zachycen půdorys kostela Nanebevzetí Panny Marie, ovšem nedůvěryhodně působí jeho zasunutí od uliční čáry Jezuitské dovnitř areálu, kdy mezi severní lodí kostela a ulicí je „nějaká“ stavba. Ta však není známa ze žádného vyobrazení, stejně tak kostel je vždy situován při ulici. Plocha jižně koleje je ještě nezastavěná, lze předpokládat, že jižní hranice tohoto prostoru uzavírala z této strany i původní areál herburského kláštera.⁶⁴ Plán se seznamem obyvatel města z roku 1794 zaznamenává pravděpodobně vzhled areálu v podobě jakou měl před předáním vojsku.⁶⁵ Na plánu stabilního katastru z roku 1825 je zachycen vzhled areálu kasáren ve své konečné podobě. Dvůr č. 7 jižně koleje je již zastavěn.⁶⁶ Jižní část jezuitských kasáren je na plánu z roku 1882. Předmětem zájmu je zde sedmý dvůr s vyznačením průběhu kanalizačních stok, dvou studní a rezervoáru vody (kašny?).⁶⁷ Situační plán stave-

⁶⁰ Folpert van Allen, *Pohled na Brno od jihovýchodu*. Olej na plátně, Muzeum města Brna, inv.č. 2281.

⁶¹ *Topografia Bohemiae, Moraviae et Silesiae, das ist, Beschreibung und eigentliche Abbildung der vornehmsten und bekantsten Städte und Plätze in dem Königreich Boheim und einverleibten Länder, Mähren und Schlesien*, Frankfurt 1650.

⁶² Kopie plánu města Brna z roku 1740 uložená v archivu Archaia Brno o.p.s.

⁶³ P. BORSKÝ – D. ČERNOUŠKOVÁ, *Blok 39*, příloha 2.

⁶⁴ Anneis – Zehentner; viz Moravský zemský archiv v Brně (dále MZA), fond D 22 Sběrka map a plánů, sign. 364.

⁶⁵ Kopie plánu adresáře města Brna z roku 1796 uložená v archivu Archaia Brno o.p.s.

⁶⁶ Indikační skici stabilního katastru: MZA, fond D 9 Stabilní katastr, indikační skici.

⁶⁷ P. BORSKÝ – D. ČERNOUŠKOVÁ, *Blok 39*, Archivní plánová dokumentace bloku 39, příloha 6.

niště justičního paláce s vyměřením nových ulic (Dvořákova, Beethovenova, Mozartova a Vachova) z období kolem roku 1906 dokládá zasazení těchto ulic do původní zástavby. Je zde zachycena parcelace severní strany Jezuitské, východní strana ještě neproražené ulice Kozí od čísla 3 níže a zástavba jižně areálu jezuitských kasáren.⁶⁸

Zcela výjimečný pramen představuje plán z pařížské sbírky jezuitských staveb uložené v Národní knihovně. Plán publikoval poprvé J. Jíra v roce 1925, obsírněji se jej pokusil analyzovat V. Richter v roce 1936.⁶⁹ Plán datuje k polovině roku 1598, předpokládá, že se jedná o nejstarší dochovaný návrh stavby, který nebyl realizován. K tomuto závěru dospěl na základě srovnání vlastního plánu s realizovanou stavbou. Richter popisuje na plánu zachycenou stavbu jako orientovanou trojlodní pilířovou baziliku o čtyřech klenebních polích v hlavní lodi, s pravoúhlým presbytářem a hlavním vchodem v západním průčelí. K jižní straně presbytáře přiléhá obdélná sakristie a na téže straně se při jižní vedlejší lodi u posledního travé u západního průčelí nachází obdélníková kaple sv. Uršuly s oltářem na jižní obvodní zdi kaple. Do půdorysu kostela jsou zakresleny tři oltáře, hlavní v presbytáři a dva ve vedlejších lodích. Dle síly zdí usuzuje, že věž byla původně projektována při severním boku presbytáře. Návrh se od realizace liší ve dvou základních bodech. Umístění věže a řešení presbytáře. Věž je vystavěna v západním průčelí, byla však vystavěna později než kostel (viz výše). Je otázkou, zda pouze na základě síly zdí můžeme uvažovat o jejím primárním umístění. Co se týká současného řešení presbytáře, nezbývá, než konstatovat, že byl realizován jinak, než byl původní úmysl.

Z kresebného provedení plánu lze předpokládat, že se snad jedná o „*primae delineatio*“ – původní záměr rozvržení novostavby, který předcházela vlastnímu projektu realizovanému architektem.⁷⁰

Obdobnou záležitost představuje čtveřice plánů uložená v Moravském zemském archivu v Brně. Jedná se o tři neuskutečněné projekty stavby jezuitské koleje včetně kostela. Plány jsou zhotoveny v úrovni přízemí, jeden je doplněn půdorysem patra. Nejsou datovány, pouze dva nesou na rubové straně poznámku. Jeden je označen jako *Idea Domus Scholare et Templi Brunensis* S. J., druhý

⁶⁸ Archiv města Brna (dále AMB), fond U 9 Sběrka map a plánů, sign. E 236.

⁶⁹ Jaroslav JÍRA, *Plány našich jezuitských kolejí a kostelů v Bibliothéque Nationale v Paříži*. In: Památky archeologické 34, 1924–1825, str. 248, tab. XLIV; V. RICHTER, *Nejstarší plán jezuitského kostela v Brně*. In: Akord 3, 1936, s. 41–43.

⁷⁰ O problematice týkající se prvotních idejí a konceptů v jezuitské architektuře rozsáhle pojednává studie L. Češkové, věnovaná páteru Tobiáši Geblerovi. Geblera ve své práci charakterizuje jako jednoho z mnoha delineaátorů jezuitských klášterů, jejichž uměním byla schopnost úsporně, funkčně a ikonograficky správně rozvrhnout komplex klášterních architektur. Delineaátor byl schopen prakticky uvažovat nad realizací projektu, znal technické předpoklady architektonické tvorby, byl schopen stavbu zaměřit, vyhotovit rozpočet a dohlížet na průběhem stavebních prací. Srovnej: Lenka ČEŠKOVÁ, *Páter Tobiáš Gebler a „primae delineationes“ jezuitských staveb ve druhé polovině 17. století*. In: Umění 51, 2003, s. 385–405.

pak Delineatio Collegii Brunensis. Obě poznámky jasně dokládají, že se jedná o primární koncept rozvržení zamýšlené stavby.⁷¹

Dílní plány, sloužící vesměs jakožto podklady nejrůznějších stavebních úprav areálu, jsou uloženy v Moravském zemském archivu.⁷²

Výsledky záchranných archeologických výzkumů

V minulosti bylo v prostoru bývalého herburského kláštera a jeho nejbližšího okolí učiněno několik ojedinělých archeologických nálezů. V ulici Jezuitské byly v minulosti zaznamenány hroby pocházející ze starší doby bronzové (únětická kultura).⁷³ Při bourání jezuitské koleje v letech 1904–1905 byl objeven laténský hrob, před vchodem na věž. Z období asanace kasáren a následně výstavby domů v nově budovaných ulicích pocházejí všechny starší nálezy. Jejich nálezové okolnosti popsal profesor A. Rzehak již v roce 1909. Jedná se především o odpadní jímky autorem nazývané „*brunnen*“ zachycené ve výkopech základů dnešních domů Dvořákova č. 10 a 12. Do sledované lokality náleží i jímka protnutá výkopem kanalizace na blíže nespecifikovaném místě v ulici Jezuitské a „sběr“ artefaktů ze stavenišť v prostoru bývalých jezuitských kasáren („*Baugrund der ehemaligen Jesuitenkaserne*“).⁷⁴ Při asanaci byly odkryty a dokumentovány i relikty architektury. Asi 1 m pod dlažbou byly nalezeny cihelná klenba a torza profilovaných dřívků s osmibokými patkami (viz dále).⁷⁵ Podařilo se také odkrýt relikt „staré“ dlažby v prostoru při sakristii.⁷⁶

V posledním desetiletí, kdy již lze hovořit o systematickém záchranném archeologickém výzkumu i v této části historického jádra, se ve sledovaném prostoru uskutečnilo osm archeologických akcí. Před domem Jezuitská 13 byl v roce 2001 dokumentován nevelký výkop pro výměňkovou stanici⁷⁷ a ze severní

⁷¹ MZA Brno, fond E 25 Jezuité Brno, inv.č. 35 A, sign. 35, kart. 583.

⁷² M. ŠVÁBENSKÝ, *Jezuité v Brně*, s. 88–89 (sign. 35: Plány koleje, kostela a různých staveb).

⁷³ Stanislav STUHLÍK, *Vývoj osídlení brněnské kotliny ve starší a střední době bronzové*. In: Pravěk Nová řada 4, 1994, s. 134. Jana STUHLÍKOVÁ, *Příspěvek k osídlení centra města Brna v době bronzové*. In: Pravěk Nová řada 4, 1994, s. 155.

⁷⁴ Anton RZEHAK, *Die Gefäßfunde im Baugrunde der Brüner Häuser*. In: Zeitschrift des Mährischen Landesmuzeums 9, 1909, s. 106–108.

⁷⁵ O nálezu se zmiňuje například: C. HÁLOVÁ-JAHODOVÁ, *Brno, dílo*, s. 35 a 98; O. VIČAR, *Místopis Brna*, s. 269; V. RICHTER, *Cecilie Hálová-Jahodová*, s. 404. Nejobektivnější svědectví však představují dvě dobové fotografie uložené v Archivu města Brna, na nichž je zachycen L. Masur u obnažených pilířů. (AMB, fond U 5 Sbirka fotografií, sign. XXV, album 10, č. 65 (N. s. 1029) a XIVa č. 66 (N. s. 1008).

⁷⁶ O. VIČAR, *Místopis Brna*, s. 269

⁷⁷ P. KOVÁČIK, *Brno – Jezuitská 13, rekonstrukce výměňkové stanice LS JmL a.s.* Nálezová zpráva č.j. 26/01 uložená v archivu Archaia Brno, o.p.s.

strany domu Beethovenova 4 výtahová šachta.⁷⁸ V roce 2002 proběhl dohled nad realizací sond v rámci projektu sanace brněnského podzemí bloku 39,⁷⁹ bloku 39a⁸⁰ a bloku 40⁸¹. Zároveň byly dokumentovány výkopy pro telefonní kabel na ulici Beethovenově a Jezuitské⁸² a malý výkop před domem Dvořákova 10.⁸³ Koncem roku se uskutečnil záchranný archeologický výzkum v ulici Mozartově v souvislosti s rekonstrukcí vozovky a výkopem kanalizace.⁸⁴

Při výkopu pro výtahovou šachtu při budově Českého rozhlasu na Beethovenově č. 4 na podzim roku 2001 proběhl záchranný archeologický výzkum.⁸⁵ Uskutečnil se však až po vyhloubení šachty, v důsledku čehož mohly být dokumentovány pouze přístupné řezy.⁸⁶

Na zkoumaných profilech bylo zachyceno geologické podloží reprezentované sprašovou návějí, na kterou nasedal černozemní půdní horizont, jehož síla kolísala mezi 0,60 až 0,70 m. Z něho pozvolna „vyrůstala“ 0,14 m silná „kulturní“ vrstva. Nebyl z ní získán žádný datační materiál, proto nelze rozhodnout, zda pochází ze 13. století nebo již z období pravěku. Na ní ležela 0,30 m silná vrstva přenesené spraše, která představuje pozůstatek nějaké stavební aktivity datované do 13. století.⁸⁷ Na jejím povrchu se uložily dvě tenké vrstvičky interpretované jako pozůstatky shořelé, nám neznámé dřevěné konstrukce (obsahovaly popel, ohořelé dřevo, uhlíky a uhlíkatý prach). Nelze však rozhodnout, zda se nachází v poloze „in situ“ či v poloze přemístěné. Následovala 0,02–0,12 m silná vrstva, kterou můžeme vzhledem k přítomnosti četných zlomků oranžové malty interpretovat jako stavební úroveň nám neznámé zděné stavby.⁸⁸ Ta byla překryta další vrstvou nad níž následovala planýrka vytvořená z destrukce výše jmenované stavby. Na ni dosedala 0,14 m silná navážka, do které je zapuštěno

⁷⁸ A. ZŮBEK, *Brno. Beethovenova 4*. Nálezová zpráva č.j. 4/02 uložená v archivu Archaia Brno, o.p.s.

⁷⁹ P. HOLUB – V. KOLAŘÍK – D. MERTA – Petra ROKOSKÁ – Lenka SEDLÁČKOVÁ – A. ZŮBEK, *Brno, blok 39 (Sanace brněnského podzemí)*. Nálezová zpráva č.j. 20/04 uložená v archivu Archaia Brno o.p.s.

⁸⁰ D. MERTA – A. ZŮBEK, *Sanace brněnského podzemí blok 39a*. Nálezová zpráva č.j. 12/03 uložená v archivu Archaia Brno, o.p.s.

⁸¹ A. ZŮBEK, *Brno – blok 40 (sanace brněnského podzemí)*. Nálezová zpráva č.j. 21/04 uložená v archivu Archaia Brno, o.p.s.

⁸² A. ZŮBEK, *Brno. Beethovenova – Jezuitská (výkopy pro telefonní kabel)*. Nálezová zpráva č. 57/02 uložená v archivu Archaia Brno, o.p.s.

⁸³ A. ZŮBEK, *Brno. Dvořákova (oprava inženýrských sítí)*. Nálezová zpráva č. 63/02 uložená v archivu Archaia Brno, o.p.s.

⁸⁴ P. HOLUB – D. MERTA – D. ZAPLETALOVÁ – A. ZŮBEK, *Mozartova ulice, rekonstrukce komunikace a IS*. Nálezová zpráva č. 29/03 uložená v archivu Archaia Brno o.p.s.

⁸⁵ A. ZŮBEK, *Brno, Beethovenova 4*. Nálezová zpráva č.j. 4/02 uložená v archivu Archaia Brno o.p.s.

⁸⁶ Obdélný výkop o rozměrech 3,50 m (V–Z) x 2,40 m (J–S) dosahoval maximální hloubky 3 m. Jižní stěna šachty byla totožná se severní stěnou domu Beethovenova 4, východní byla vzdálena 3,40 m od západní stěny kaple sv. Františka Xaverského. Dokumentováno bylo 12 stratigrafických jednotek, 11 uloženin (vrstev) a 1 zeď.

⁸⁷ Jedná se pravděpodobně o materiál z výkopu nám neznámého objektu použitý na dorovnání terénu, teoreticky lze uvažovat o výkopu základů klášterních budov nebo sklepů (krypty?).

⁸⁸ Opět se nabízí stavba z okruhu herburského kláštera.

kamenné základové zdivo s.j.⁸⁹ 900.⁹⁰ Zeď byla interpretována jako základ pilíře vnější arkády při východní straně dvora č. 2 jezuitské koleje při západním průčelí kostela Nanebevzetí Panny Marie.

V červenci 2002 doprovodil archeologický dohled hloubení výkopů pro telefonní kabel v ulici Beethovenov⁹¹ a Jezuitské.⁹¹ Sledované výkopy⁹² ve své většině nezasáhly archeologické situace. Pouze v severní části Beethovenovy ulice došlo k odhalení částí korun čtyř zdí (s.j. 900, 901, 902, 903), které dle charakteru konstrukce můžeme považovat za relikty základů vnitřních příček, členících příčný západní trakt jezuitské koleje situovaného při dvoře č. 2 a 3. V navážkách mezi zdmi 901 a 902 byla zjištěna planýrka obsahující „oranžovou“ maltu, charakteristickou pro brněnské stavby z časového horizontu kolem roku 1300. V daném prostoru tedy můžeme předpokládat existenci prozatím nelokalizované stavby odpovídajícího stáří.

V návaznosti na „*Projekt sanace brněnského podzemí v uličním bloku 39a*“ se uskutečnil ve druhé polovině roku 2002 až počátku roku 2003 záchranný archeologický výzkum. Vlastní výzkum bloku 39a se soustředil do ulice Mozartova. Celkem bylo zkoumáno, respektive dokumentováno devět sond.⁹³

Sonda 39a/A1⁹⁴ odkryla kamenné zdivo (s.j. 915)⁹⁵ náležící podsklepenému vrcholně středověkému domu. Tato zeď tvoří nárožní se zdí 906 ze sondy 39a/A2. Ze severní strany se ke zdi 915 přimykala mladší zeď 914.⁹⁶ Na zeď 915 byla založena mladší, blíže nedatovaná zeď 916.⁹⁷ Informace získané v této sondě významně doplnila **Sonda 39a/A2**.⁹⁸ Ta odkryla sprašové podloží v síle

⁸⁹ S.j. = stratigrafická jednotka. Stratigrafická jednotka představuje nejnižší složku terénní situace, kterou členíme podle charakteru do pěti skupin: uložení (vrstva, výplň), výkop, stavební konstrukce, styková plocha a pohřeb. V zásadě existují pouze dva hlavní druhy stratigrafických jednotek: uložení a styková plocha. S.s.j. = svazek stratigrafických jednotek. Jedná se o stratigrafické jednotky tvořící určitý funkční celek.

⁹⁰ Zeď s.j. 900 smíšené konstrukce je vystavěna z vápencových kamenů a zlomků cihel zalitých bílou maltou.

⁹¹ A. ZÚBEK, *Brno, Beethovenova – Jezuitská (výkopy pro telefonní kabel)*.

⁹² Poněvadž šířka předmětných výkopů se pohybovala jen kolem 0,40 m a hloubka kolem 0,60 m, byl jako metoda výzkumu zvolen dohled nad výkopovými pracemi. Následně byly dokumentovány zjištěné archeologické situace.

⁹³ Při záchranném archeologickém výzkumu bylo celkem rozpoznáno a následně dokumentováno 321 uložení, 49 výkopů a 37 zdí.

⁹⁴ Sonda 39a/A1 o rozměrech 2,50×1,60 m dosáhla hloubky 1,40 m. Byla umístěna 6 m severně a 4 m západně od severozápadního nároží budovy Městského soudu. K použitému označení sondy: 39a/A1, číslo před lomítkem značí domovní blok, písmeno a číslice za lomítkem pak označuje jednotlivé sondy zkoumané v rámci tohoto bloku.

⁹⁵ Zeď s.j. 915 smíšené konstrukce, vystavěna z cihel a jejich zlomků (?×6×13,5 cm) zastoupených 70 %, kámen 30 % (vápence – říčský, slepenec Old Red, cihly), spojovací materiál: malta světle šedobílá. Obdobná zeď jako s.j. 907.

⁹⁶ Zeď s.j. 914, vybudovaná z kamenů a kamenných bloků (metabazit) na červenohnědou písčitou maltu. Má stejný charakter jako s.j. 906. Zeď pravděpodobně tvoří nároží se s.j. 906.

⁹⁷ Zdivo s.j. 916 smíšené konstrukce, cihly 50 % (26,5×7,5×13,5 cm), kameny 50 %, (metabazit), vyzděné na běžovou až světle šedou maltu.

⁹⁸ Sonda 39a/A2 nacházející se 5 m od severozápadního rohu budovy Městského soudu a 7 m západně jeho západní stěny. Dosahovala rozměrů 2,50×1,50 m a maximální hloubky 4,40 m.

3,50 m, ve kterém byly patrné nejméně tři geologické úrovně, z nichž jedna představuje „pohrbený půdní typ“. Na sprašovou návěš dosedal až 0,30 m silný půdní horizont. Na něm vyrostlo souvrství datované do 13. století a dnes dochované v mocnosti 0,40–0,60 m. Situace byla zachycena na profilu pouze v malém segmentu, interpretace všech jeho úrovní tedy není zcela jednoznačná. Do souvrství byla zahloblena jáma neznámé funkce, která byla zasypaná ještě ve 13. století. Zásyp tohoto objektu narušil výkop další neinterpretovatelné jámy, jejíž výplň lze datovat k přelomu 13. a 14. století. Při východní stěně sonda narazila na zdívo středověkého domu (s.j. 906),⁹⁹ které tvořilo zároveň západní stěnu jeho sklepa. Zeď tvoří nároží se zdi 915 ze sondy 39a/A1. Pokud bychom výkop 506 interpretovali jako základový vkop zdi 906, pak lze konstatovat, že část výše jmenovaného souvrství ze 2. poloviny 13. století se utvářela až po výstavbě domu. Zdívo 906 pak porušila (reparovala?) mladší zeď 907.¹⁰⁰ Sonda dokumentovala dva blíže nespecifikované novověké výkopy.

Sonda 39a/A3¹⁰¹ protнула 4,20 m mocné sprašové podloží. Na ně dosedal 0,20 m silný půdní černozemní horizont, do kterého byl zahloben výkop jámy, interpretované jako odpadní jímka zasypaná v závěru 13. století.¹⁰² Ve své jižní části sonda odkryla zeď 919,¹⁰³ která náleží k jižnímu průčelí jižního křídla jezuitského komplexu při dvorku č. 6 za presbytářem kostela. Velkou část sondy zničil výkop recentní inženýrské sítě, z jehož výplně byl vyzvednut stavební článek.¹⁰⁴

Sonda 39a/B1¹⁰⁵ dosáhla sprašového podloží v hloubce přibližně 1,00 m pod povrchem chodníku. Na ně dosedal až 0,50 m silný půdní černozemní horizont. Na černozemi vzniklo dnes kolem 0,50 m silné souvrství sídlištních aktivit, datovaných dle nálezů do druhé poloviny 13. století. Představovaly jej „kulturní“ vrstvy, terénní úpravy, požárová vrstvička, snad také planýrka dřevohlíněného domu a výkopy dvou jam dnes již neznámé funkce. Sonda odkryla část rozsáhlých sklepních prostor. Ty z jihu navazovaly na základy presbytáře

⁹⁹ Zeď s.j. 906 vyzděná z kamenů a kamenných bloků (metabazit) písčitou hnědočervenou maltu. Součást konstrukce sklepa.

¹⁰⁰ Zeď s.j. 907 smíšené konstrukce z kamenů a kamenných bloků (slepenc Old Red, metabazit), za využití malých zlomků cihel spojovaných světle šedou maltu. Podrobnější popis reliktu domu následuje v akci Rekonstrukce Mozartovy.

¹⁰¹ Sonda 39a/A3 byla situována 2 m severně a 6,5 m východně severovýchodního nároží budovy Nejvyššího státního zastupitelství, její rozměry činily 2,80 × 1,50 m, dosažená maximální hloubka 4,90 m.

¹⁰² Jímka s.j. 508 dosahovala hloubky nejméně 1,6 m. Dna nebylo dosaženo. Byla zachycena na řezu, k půdorysu se tedy nelze vyjádřit.

¹⁰³ Zdívo s.j. 919 vybudované z kamenů a kamenných bloků (jurský vápenec) na šedobílou lehkou narůžovou maltu.

¹⁰⁴ Jednalo se o fragment ústupkovité profilovaného okenního (dveřního?) ostění.

¹⁰⁵ Sonda 39a/B1 umístěná severozápadně presbytáře kostela Nanebevzetí Panny Marie byla rozšířena na rozměr přibližně 10 × 7 m (jedná se o maximální rozměry jinak nepravidelného půdorysu sondy, která částečně kopírovala půdorys presbytáře hlavní a severní lodí), dosáhla maximální hloubky 3,70 m.

kostela Nanebevzetí Panny Marie (s.j. 908),¹⁰⁶ na severu zasahovaly až k původní uliční čáře Jezuitské ulice (s.j. 936).¹⁰⁷ Do sklepa se sestupovalo z Jezuitské pravouhle zalomeným schodištěm s mezipodestou po nejméně třinácti cihlových stupních, na nichž byla položena dřevěná prkna (s.j. 934, 935, 938, 939).¹⁰⁸ Schodiště bylo zaklenuto valenou klenbičkou. Z východu uzavíraly prostor sklepa zdi 903, 933¹⁰⁹ a zmíněné schodiště. Sklep byl od počátku nejméně dvouprostorový. Oba prostory (oddělují je zdi 922, 931, 937)¹¹⁰ byly primárně zaklenuty valenými klenbami (s.j. 910, 925, 933).¹¹¹ Jižní, menší prostor měl proti severnímu poněkud zvýšenou úroveň podlahy, ze které se do severní části sestupovalo po dvou cihlových stupních (s.j. 923).¹¹² Podlahy byly vydlážděny typickými „renesančními“ cihlami uloženými do maltového lůžka (s.j. 920, 924).¹¹³ Stěny sklepa byly omítnuty hrubou, nekvalitní omítkou ze světlé šedé malty, na které se místy zachovala vápenná líčka. Lze předpokládat, že sklepní prostory nebyly vystavěny v jedné fázi. Postupnou výstavbu dokládá zeď 921¹¹⁴ vložená mezi zdi 922 a 908 později na spáru. Západní část sklepa zanikla při výstavbě schodiště přiloženého k severní sakristii.¹¹⁵ Sklep

¹⁰⁶ Zeď s.j. 908 vystavěná z cihel $30 \times 6 \times 14,5$ cm na světle šedobílé až běžovou maltu.

¹⁰⁷ Zeď s.j. 936 smíšené konstrukce, kámen 70 % (běžové vápence, říční vápence metabazit), pálená hlína, konstrukční prvky: cihly 30 % ($30 \times 6 \times 15$ cm) na šedobílé hrubou maltu. Zeď tvoří zdvo severní stěny sklepa, ve zdi je proraženo okénko (šířka 64 cm).

¹⁰⁸ Zeď s.j. 934 vystavěná z cihel $30 \times 7 \times 14,5$ cm na běžovobílou ostrou maltu. Tvoří cihlový postranní pilíř schodiště s.j. 935. Zeď s.j. 935 z cihel $30 \times 7 \times ?$ cm; dlaždice 1.) $18 \times ? \times 3$ cm (řez Ic), 2.) $20 \times ? \times 3,5$ cm (řez Ia). Spojovací materiál představuje běžovošedá ostrá malta. Ve vazbě zdíva převažují běhouny, jedná se o zdvo schodiště; ve východní stěně je proražena nika (šířka 46, výška 36, hloubka 32 cm). Stupně schodů s.j. 938 vyzděné z cihel na šedou ostrou maltu. Na stupních pozůstatky dřevěných schodů. Cihlová zeď s.j. 939 vyzděná z cihel $29,5-30 \times 6 \times 14$ cm na světlou šedobílou maltu.

¹⁰⁹ Smíšené zdvo s.j. 903 vystavěné za 50 % využití cihel ($27 \times 8 \times ?$ cm; $5,5 \times ? \times ?$ cm) a kamene zastoupeného též 50 % (jurský vápenc, metabazit). Západní líc zdi omítnut, spojovací materiál tvoří šedá až běžová malta. Zeď je omítnuta stejně jako 910. Relikt valené cihlové klenby s.j. 933 vystavěná z cihel $18 \times 7,5-8 \times 13$ cm na světlou bílošedou maltu místy tmavě šedou s nahodilými drobků vápna. Cihly jsou uloženy na vazákovou vazbu, některé druhotně použité nesou výrazné stopy prstování.

¹¹⁰ Cihlová zeď s.j. 931, cihly $13,5 \times 8-8,5 \times ?$ cm a $13 \times 7,5 \times ?$ cm vyzděné na světle bílošedou maltu. Zeď s.j. 922 smíšené konstrukce za převažujícího použití kamene (slepenec Old Red), cihly $14 \times 6 \times 28$ cm. Zeď je omítnuta jako 921. Spojovacím materiálem je světlá bílošedá malta. Kameny jsou použity jen v jádru zdi, její severní stěna šikmá (asi 5°) s vrstvou omítky až 2 cm silnou. Zeď byla omítnuta až po výstavbě 921. Omítku s.j. 937 tvoří šedá ostrá malta. Je použita jako dorovnávk nerovností na líci zdi 929 a 932.

¹¹¹ Cihlové zdvo valené klenby s.j. 910 (cihly $13,5 \times 9 \times 28$ cm a $14,5 \times 6 \times ?$ cm). Severní strana zdi omítnuta světle bílošedou omítkou (síla až 1 cm), na ní vápenný nátěr, který je místy přímo na cihlách. Cihlová zeď s.j. 925 (cihly $13,5 \times 7-7,5 \times 27$ cm) s omítnutým lícem. Vystavěna na šedou vápennou maltu. Zeď nese stupy sazí, je pravděpodobně současná s 921. Valená klenba s.j. 933 vyzděná z cihel ($18 \times 7,5-8 \times 13$ cm, cihly nesou ojediněle stopy prstování) na světlou bílošedou vápennou maltu vazákovou vazbou).

¹¹² Z cihel ($29,5 \times 14 \times 6,3$ cm) na světlou bílošedou maltu vyzděné schody s.j. 923.

¹¹³ Podlaha s.j. 920 vyzděná ze čtvercových dlaždic $18 \times 18 \times 6$ cm na světlou bílošedou maltu. Podlaha s.j. 924 vyzděná ze čtvercových dlaždic $18 \times 18 \times 4$ cm do lůžka ze světlé jílovité malty.

¹¹⁴ Zeď smíšené konstrukce s.j. 921, převažuje kámen (krinoidový a jurský vápenc), cihly o rozměru $14,5 \times 6 \times ?$ cm. Spojovací materiál tvoří světlá bílošedá malta, líc zdi je omítnut cca 1 cm silnou světlé šedobílou maltou. Zeď je na spáru k 921 a 910. Kameny jsou pouze v jádru zdíva.

¹¹⁵ Situaci, tak jak ji doložil výzkum, obdobně interpretuje i P. Fiedler, v práci B. Samka je analyzovaný

byl zasypán vrstvami suťového charakteru, které poskytly materiál 15. až 19. století. Dokládají tedy definitivní asanaci stavby na počátku 20. století.

Zajímavým zjištěním byla skutečnost, že do příčky mezi oběma prostorami sklepa bylo zakomponováno zdivo 929,¹¹⁶ odpovídající svým charakterem brněnským zdím 13. století. Dle vertikálního rozsahu se jedná o základ zdiva nadzemního. Zda náleželo měšťanskému domu nebo stavbě náležící k herburskému klášteru, nelze pro jeho fragmentárnost vyjádřit. Ve zdi bylo druhotně zazděno klínové žebro, což dokládá přítomnost nějaké starší, dnes neznámé stavby (snad původního kostela?).

Odkryté základy presbytáře doložily barokní úpravy fasády na původně strohé raně barokní stavbě. Jedná se především o velmi mělce založené základy na spáru přiložených pilastrů s vysokými patkami.

Sonda 39a/B2¹¹⁷ odkryla sprašové podloží. Na něho dosedal 0,36 m mocný půdní horizont, do kterého byly zahloubeny dvě sloupové jamky, náležející blíže nespecifikované středověké nadzemní stavbě. Následovalo „kulturní“ souvrství ze 13. století o síle 0,26 m porušené sloupovou jamkou a zdmi s.j. 900 a 901.¹¹⁸ Zdi náleží k zástavbě jižního křídla jezuitského komplexu při dvorku č. 6 za presbytářem kostela. **Sonda 39a/B3**¹¹⁹ v síle 2,50 m zachytila sprašové podloží, ze kterého byly vyzvednuty zvířecí kosti. Na sprašové podloží dosedal až 0,40 m silný půdní horizont, jehož povrch byl někdy před polovinou 13. století „zkulturněn“. Do této úrovně byla zapuštěna ojedinělá sloupová jamka. Zachycena byla zeď 913,¹²⁰ představující pozůstatek základů jižního křídla při dvorku č. 6. **Sonda 39a/C1**¹²¹ zachytila sprašové podloží, na které dosedal v hlavní části sondy 0,20 m silný černozevní půdní horizont. V rozšířené jižní části sondy však už černozev zaznamenána nebyla, sprašová návěť se tu nalé-

půdorys kostela předložen jakožto jedna stavební fáze (mimo kapli sv. Františka Xaverského). Srovnej P. FIEDLER, *Několik poznámek*, s. 189; B. SAMEK, *Umění*, s. 199.

¹¹⁶ Kamenné zdivo s.j. 929 z kamenů a kamenných bloků slepence Old Red (ojedinělý architektonický článek z krinoidového vápence v druhotné poloze) spojované na (zeleno)hnědou až žlutou hrubou maltu.

¹¹⁷ Sonda 39a/B2 byla umístěna východně závěru jižní lodi kostela Nanebevzetí Panny Marie, 9,5 m severně severovýchodního nároží budovy Nejvyššího státního zastupitelství. Její rozměry činily 2,70 × 1,60 m, maximální hloubka 1,40 m.

¹¹⁸ Zdivo s.j. 900 smíšené, lité konstrukce, kámen zastoupen 35 % (mikritový vápenec převažuje, slepenec Old Red, krinoidový vápenec, metabazit), cihly (síla 9–10 cm). Spojovací materiál představuje světle šedá hrubá malta. Jedná se o základové zdivo. Zeď s.j. 901 smíšené konstrukce, zastoupení kamene 50 % (mikritový vápenec), cihly 50 %. Vyzděno na světle šedou ostrou maltu. K 900 přizděno na spáru, kterou vyplňuje půdní typ. Základové zdivo.

¹¹⁹ Sonda 39a/B3 umístěná 20 m jižně od severozápadního rohu budovy Městského soudu ve vzdálenosti 1,80 m od její západní stěny. Půdorys sondy byl čtvercový cca 1,50 × 1,50 m, dosažená hloubka činila 3,30 m.

¹²⁰ Smíšené zdivo s.j. 913, v němž je zastoupen 70 % kámen (krinoidový vápenec, jurský vápenec, metabazit, slepenec a pískovec Old Red), 30 % cihly, respektive jejich zlomky (cihly 6,5 × 14,5 × ? cm) spojované hnědošedou písčitou maltou.

¹²¹ Sonda 39a/C1 o rozměrech 3,90 × 1,50 m byla následně o 1,0 m rozšířena. Dosahovala hloubky 1,50 m. Situována byla 3 m jižně od severozápadního rohu domu Mozartova č.1, 6 m od jeho východní stěny.

zala ihned pod stávající dlažbou. Na půdním typu byl zachycen segment souvrství sestávající z drobných vrstviček, destrukčních, komunikačních apod. Do něho byla zapuštěna jáma neznámé funkce, z jejíhož zasypu pochází keramický materiál přelomu 13. a 14. století. Podstatnou část jámy zabírala výplň pocházející z planýrky pravděpodobně dřevohliněného domu. Výkop porušila opět jáma blíže nespecifikovaného určení, jejíž výplň lze datovat do 14. století. Do ní byl zapuštěn další výkop zasypaný v 16. století. Do 16. století náležejí zdi 911 a 912,¹²² které nelze blíže interpretovat. **Sonda 39a/C2**¹²³ zachytila sprašové podloží, do kterého byla zahlubena vápenná jáma. Z její výplně se nepodařilo získat žádný datační materiál, pravděpodobně však souvisela se stavebními aktivitami spojenými s výstavbou jezuitské koleje. Také výplň dalšího výkopu, nám neznámé funkce, nepřinesla možnost datace. Zapuštěny do ní byly zdi 917 a 918,¹²⁴ které lze interpretovat jako pozůstatek středověkého domu, který zanikl po odstoupení uličky při hradbách jezuitům. V hloubce 4,20 m zachytila **sonda 39a/D1**¹²⁵ povrch písčitého podloží, na které dosedalo 3,80 m silné sprašové podloží, ve kterém bylo patrné několik úrovní. Identifikován byl i „pohřbený půdní typ“.

V srpnu 2002 až květnu 2003 se v návaznosti na „*Projekt sanace brněnského podzemí v uličním bloku 40*“¹²⁶ uskutečnil záchranný archeologický výzkum. V rámci bloku bylo realizováno celkem 19 průzkumných sond, z nichž šest leželo ve sledovaném prostoru (v ulici Beethovenově).¹²⁷

Sonda 40/A3¹²⁸ v hloubce 1,60 m dosáhla povrchu sprašového podloží, na které dosedal 0,46 m silný černozemní půdní typ. Na něm se vytvořilo 0,62 m mocné souvrství antropogenního původu. Protože se z něj zachoval malý segment, zkoumaný pouze v řezu, nelze přesněji interpretovat všechny jeho složky. Jednalo se většinou o odpadní vrstvy, planýrky a zpevnění komunikačních úrovní štěty. Souvrství neposkytlo žádný datační materiál, dle jeho charakteru

¹²² Cihlová zeď s.j. **911** (cihly $15 \times 6 \times ?$ cm) vystavěná na bíložedohnědou písčitou maltu. Zeď s.j. **912** dokládají zlomky a otisky cihel; spojovacím materiálem byla světlá bíložedá Malta (jako u 911). Pravděpodobně se jedná zeď související s 911.

¹²³ Sonda 39a/C2 dosahující rozměrů $2,40 \times 1,50$ m, následně rozšířená o část $1,50 \times 1,40$ m, dosáhla maximální hloubky 1,20 m. Umístěna byla 6 m od východní stěny domu Mozartova 1 a 5 m od východního zlomu jeho jihovýchodního zkoseného nároží.

¹²⁴ Zeď s.j. **917** smíšené konstrukce z cihel o rozměru $14,5 \times 6,5$ cm a kamene (vápenec) na šedohnědou maltu. Zeď s.j. **918** smíšené konstrukce za použití cihel ($12,5 \times 7 \times ?$ cm) a kamene (vápenec) vystavěná na hnědošedou maltu s většími zlomky vápna.

¹²⁵ Sonda 39a/D1 umístěná 15 m od jihozápadního nároží Městského soudu a 1,80 m od jeho západního průčelí dosahovala rozměrů $1,70 \times 1,70$ m, maximální hloubka pak 4,30 m.

¹²⁶ A. ZÚBEK, *Brno – blok 40*.

¹²⁷ Těžba terénu byla ve všech případech dohledována, v některých sondách byly archeologický situace preparovány, následně byly dokumentovány odkryté profily.

¹²⁸ Sonda 40/A3 o rozměrech $2,60 \times 1,80$ m dosáhla hloubky 2,60 m. Umístěna byla ve vozovce Beethovenovy 5 m východně od severovýchodního nároží budovy Jezuitská 2.

ho můžeme přiřadit obecně 13. století. Do souvrství byla zapuštěna dvojice základových zdí (s.j. 903 a 904)¹²⁹ souvisejících se stavbou východní stěny západního křídla dvoru č. 2. **Sonda 40/B2**¹³⁰ narazila na povrch sprašového podloží v hloubce 0,90 m. Na něj nasedal 0,38 m silný černozemní půdní typ, na kterém se uložila odpadní vrstvička posléze překrytá štětovou komunikační úpravou středověkého stáří. Z úrovně štětu byla zapuštěna základová zeď s.j. 917.¹³¹ Vzhledem ke skutečnosti, že její základová spára se nacházela až 3 m pod středověkou úrovní terénu, můžeme zeď interpretovat jako vnější líc stěny sklepa. Zdivo náleží východní stěně západního křídla při dvoře č. 2, je tedy prodloužením základové zdi s.j. 903 ze sondy 40/A3. **Sonda 40/D1**¹³² v hloubce 0,50 m odkryla mohutné zdivo s.j. 910, k němuž na spáru bylo přistavěno zdivo s.j. 911.¹³³ Zeď s.j. 910 představuje severozápadní kout nádvoří koleje č. 3, s.j. 911 pak přízděnou vnitřní příčku příčného traktu. Západně obou zdí se nacházel sklep. **Sonda 40/D2**¹³⁴ odhalila situaci, kterou můžeme interpretovat jako suterénní chodbu (s.j. 905, 906, 908 + podlahová úprava s.j. 907), ze které se podařilo zachytit její ohbí z východu na sever.¹³⁵ Severněji položený výkop havárie vody narazil na obdobnou situaci, zdivo s.j. 909¹³⁶ spolu s podlahovou úpravou sklepa. Jedná se pravděpodobně o suterénní prostor vybíhající ze střední části západního traktu koleje pod dvůr č. 3.

¹²⁹ Smíšené základové zdivo s.j. **0903** z kamenů a kamenných bloků jurských vápenců doplněných zlomky cihel spojované světlou bílošedou maltou. Kamenné základové zdivo s.j. **0904** vyzděné z kamenů a kamenných bloků jurského vápence vystavěné na světlou (hnědo)šedou maltu.

¹³⁰ Sonda 40/B2 dosahovala rozměrů 1,50 × 1,50 m, maximální hloubky 4 m byla hloubena ve vozovce 3 m od domovního průčelí a 6,5 m od severozápadního rohu domu Beethovenova 6.

¹³¹ Lité zdivo smíšené konstrukce s.j. **0917** zbudované ze zlomků cihel (síla 5,5–6 cm) a kamenů (vápeneč Hády) na světle šedou maltu. Jedná se o základové zdivo, zároveň snad i stěnu sklepa?

¹³² Sonda 40/D1 o rozměrech 2,60 × 1,70 m byla následně rozšířena v severozápadním rohu o plochu 2,70 × 1,60 m, její maximální hloubka dosáhla 1,60 m. Sonda byla položena na rozhraní vozovky a chodníku 4,50 m východně průčelí domu Beethovenova 3–5, 6 m od jeho severovýchodního rohu.

¹³³ Smíšené zdivo s.j. **0910** z malých zlomků cihel a kamenů a kamenných bloků jurského vápence (nahodile krinoidový). Na světlou šedou až béžovou maltu. Jedná se o základové zdivo, snad východní stěnu sklepa. Cihlová zeď s.j. **0911** z cihel a jejich zlomků (16,5 × 6 × ? cm). Západní líc zdi byl omítnut světlou bílošedou maltou, stejnou, na jakou byla zeď vystavěna. Zeď je na spáru k s.j. 910.

¹³⁴ Sonda 40/D2 dosahovala rozměrů 2,60 × 2,40 m, maximální hloubky 1,60 m. K sondě byl posléze připojen výkop havárie vody o rozměrech 1,80 × 1,60 m a hloubce 1,40 m, nacházející se 5 m severněji. Vytýčena byla ve vozovce 4 m východně od domovního průčelí Beethovenova 3–5 a v prodloužení hranice jeho parcely s domem Dvořákova 3.

¹³⁵ Zeď smíšené konstrukce s.j. **0905** ze 30 % kameny a bloky (1 stavební článek z krinoidového vápence); zlomky cihel (1/ síla 7 cm, 2/ síla 8–8,5 cm) pojené světlou bílošedou maltou. Jedná se o jižní stěnu suterénní chodby. Zeď s.j. **0906** smíšené konstrukce se 30 % zastoupením kamene, cihly (síla 7 cm) na světlou šedou maltu. Zdivo tvoří západní stěna suterénní chodby. Cihlová podlaha s.j. **0907** (cihly 14,5 × 6,5 × 29 cm) na světle šedém maltovém lůžku. Zeď s.j. **0908** vystavěná z cihel vysokých 6,5 cm na světle šedou maltu. Jedná se o předzáklad severní stěny suterénní chodby.

¹³⁶ Zeď s.j. **0909** postavená smíšenou technikou z kamenů a kamenných bloků vápence a malých zlomků cihel na světle bílošedou maltu.

Sonda 40/D4¹³⁷ zachytila odpadní jímku zapuštěnou do sprašového podloží. Její zásyp poskytl materiál datovatelný do 15. století. Obdobná situace se opakovala v **Sondě 40/E1**,¹³⁸ která odkryla dvě středověké jímky v superpozici, zahloubené do sprašového podloží.¹³⁹ Starší jímku kruhového půdorysu porušila mladší, z jejíhož zásypu byl získán materiál datující její zánik do 15. století. Odpadní jímky nepochybně náležely k hospodářskému zázemí měšťanských domů v ulici Kozí.

V souvislosti s „*Projektem sanace brněnského podzemí v uličním bloku 39*“ se uskutečnil v červnu 2003 až lednu 2004 i archeologický výzkum, při kterém bylo dokumentováno jedenáct průzkumných sond.¹⁴⁰ Těžba terénu byla ve všech případech dohledována a následně byly dokumentovány odkryté profily.

Sonda 39/A1¹⁴¹ narazila v hloubce 1,20 m na povrch černozemního půdního typu a na něj nasedající 0,70 m silné souvrství, vytvořené odpadními vrstvami a komunikačními štětovými úrovněmi. Nepodařilo se z něho získat datační materiál, svým charakterem však odpovídalo středověku, pravděpodobně 13. století. Půdní typ dosedal na 2,90 m mocnou sprašovou návěj překrývající „pohřbený“ půdní horizont o síle 0,40 m, pod kterým pokračovalo sprašové podloží. Přibližně v hloubce 2,50 m narazila sonda na vrchol valené cihlové klenby sklepa, raženého důlním způsobem.¹⁴² Sklep, původně přístupný z Jezuitské č. 9, byl zasypán pravděpodobně v důsledku poškození při bombardování 22. listopadu 1944. Sklep byl vyčištěn a následně sanován. **Sonda 39/A2**¹⁴³ v hloubce 1,00 m dosáhla černozemního půdního typu dosahujícího mocnosti přibližně 0,40 m, jehož povrch byl „zkulturněn“ v první polovině 13. století. Černozem nasedala na sprašovou návěj. Obdobnou situaci doložila i **sonda 39/A3**,¹⁴⁴ která na černozem o stejné mocnosti dosedající na sprašovou návěj narazila v hloubce 1,10 m pod současným povrchem ulice. Na půdní typ nasedalo 0,40 m silné souvrství i zde vytvořené ze střídajících se odpadních vrstev a komunikačních, štětem zpevněných úrovní ze 13. století. Sonda zachytila průběh kanálu z 19. století (zdívo s.j. 934).¹⁴⁵

¹³⁷ Sonda 40/D4 o rozměrech 1,60 × 1,60 m byla hloubena do 2,30 m a byla umístěna ve dvoře domu Beethovenova 3–5.

¹³⁸ Sonda 40/E1 o rozměrech 2,50 × 1,60 m dosáhla maximální hloubky přibližně 2 m, nacházela se ve vozovce 5 m východně od rohu domu Dvořákova 3.

¹³⁹ Obě jímky byly kruhového půdorysu, byly zkoumány do hloubky asi 1,00 m. Stěny rovné, kolmé. Dna nebylo dosaženo.

¹⁴⁰ P. HOLUB – V. KOLAŘÍK – D. MERTA – P. ROKOSKÁ – L. SEDLÁČKOVÁ – A. ZŮBEK, *Brno, blok 39*.

¹⁴¹ Sonda 39/A1 o rozměrech 3,50 × 1,50 m umístěná při závěru severní lodi kostela Nanebevzetí Panny Marie dosáhla maximální hloubky 5,20 m.

¹⁴² Zeď s.j. 937 vystavěná z cihel na bílou vápennou maltu. Jedná se o zdívo sklepa s.s.j. 001.

¹⁴³ Sonda 39/A2 nacházející se ve vozovce Jezuitské přibližně uprostřed délky severní lodi kostela měla rozměry 2,60 × 1,50 m, její maximální hloubka dosáhla 3,70 m (po podlahu sklepa).

¹⁴⁴ Sonda 39/A3 severně severozápadního nároží kostela měla obdélný půdorys 2,60 × 1,50 m, její dokumentovaná hloubka činila 1,80 m.

¹⁴⁵ Zdívo s.j. 934 vybudované z cihel spojovaných světlou bílošedou maltou.

Nejstarší aktivity doložené v sondě 39/A4¹⁴⁶ představují relikt zasypaných suterénů dvou dřevohliněných domů, náležících časově do období před polovinou 13. století. V severní části sondy byla zachycena část jednoho suterénu, relikt druhého pak byl odkryt v jižní části plochy. Materiál vyzvednutý z jejich zášypů byl datován přibližně do 1. poloviny či k polovině 13. století. Ve stejném období zanikl také odkrytý žlábek, který byl pravděpodobně součástí konstrukce nadzemní části středověkého dřevohliněného domu, jehož součástí byl severnější suterén.

Po zániku dřevohliněné zástavby byl v těchto místech postaven dům s kamenným základem (zdi s.j. 911, 915, 918, 919, 922 a 923).¹⁴⁷ Na hlínu lepený základ nasedá na kamenné zdivo pojené oranžovoběžovou maltou. Pravděpodobně se jedná o relikt nadzemní části domu. Více se k nadzemní konstrukci nelze z nálezové situace vyjádřit. Mohlo se jednat jak o zděný dům, tak i o základ dřevohliněné (nejspíše hrážděné) stavby. Její zánik můžeme položit k přelomu 13. a 14. století. Základové zdivo bylo překryto uloženinami s materiálem datovatelným právě do tohoto období. Dalším postihnutelným horizontem jsou planýrky 16. století, které zřejmě souvisí s novostavbou jezuitského kostela Nanebevzetí Panny Marie. Většinu zděných konstrukcí odhalených výzkumem lze zařadit do období baroka (zdi s.j. 900, 901, 902, 903, 916 a 917).¹⁴⁸ Později

¹⁴⁶ Sonda 39/A4 umístěná severně věže kostela, při celé jeho severnější části západního průčelí v konečném rozsahu dosáhla rozměrů 11,40 × 6,70 m. Archeologický terén byl zkoumán na úroveň cca 1,0 m pod úroveň vozovky. Situace nacházející se pod touto úrovní zkoumány nebyly. K rozšíření původní sondy 2,60 × 1,50 m vedly zkušenosti získané z Mozartovy ulice a Jakubského náměstí. Vzhledem k tomu, že v těchto místech bylo možno očekávat relikt staveb bývalého herburského kláštera i jezuitské koleje, byla zvolena tato forma, která umožňovala získání většího objemu informací důležitých pro očekávanou rekonstrukci ulice Beethovenovy (výška korun zdí reliktů staveb, úroveň archeologických situací pod dnešním povrchem a jejich rozsah).

¹⁴⁷ Zeď s.j. 0911 vyzděná z kamene (Old Red 40–50 %; metabazit 20–40 %; krinoidový vápenec), ojediněle se vyskytují zlomky cihel o síle 6 cm. Jako spojovací materiál je použita žlutá plastická hlína. Základové zdivo ze 13. století. Jádrová kamenná zeď s.j. 0915 vyzděná z metabazitů na hnědoběžovou ostrou maltu. Zeď je mladší než s.j. 922, částečně ji využívá. Středověké základové zdivo. Zeď s.j. 0918 jádrové konstrukce, vystavěná z metabazitů na hnědoběžovou maltu (oranžovou). Základové zdivo ze závěru 13. století. Kamenná zeď s.j. 0919 jádrové konstrukce, vyzděná z metabazitů, ojediněle maloformátové cihly 10,5 × 3,5–4 × ? cm. Spojovacím materiálem je žlutohnědá plastická hlína. Ve zdivu druhotně použito klební žebro z navětralého krinoidového vápence. Zeď s.j. 0922 vybudovaná z kamene (slepenec Old Red cca 40 %, vápenec krinoidový a mikritický cca 30 %, metabazit cca 30 %); ojediněle stavební keramiky (maloformátová cihla o síle 4,5–5 cm, dlaždice o síle 2,5 cm, cihla 14,5 × 6,5 × >26 cm) na žlutou plastickou hlínu (spraš). Tvoří základový věnec domu (spolu se s.j. 911), západní stěna nezjištěna. Základové zdivo ze závěru 13. století. S.j. 0923 představuje nároží s.j. 922, 911 (totožné).

¹⁴⁸ Jádrová zeď smíšené konstrukce s.j. 0900 s převládajícím zastoupením stavební keramiky 70–80 % (dlaždice 18–18,5 × 18–18,5 × 5,5–5 cm; dlaždice kosočtverec 50 × 30 × 3,5 cm (strana 26 cm); cihly 29 × 15 × 6,5 cm), kamene cca 20–30 % (vápenec Hády – převaha, vápenec krinoidový a mikritický – do 20 cm). Spojovací materiál tvoří bílá, ostrá, vápnitopísčítá Malta. Zeď je pravděpodobně přizděná k s.j. 901. Základové zdivo s.j. 0901 smíšené jádrové konstrukce s 60–80 % zastoupením kamene (slepenec Old Red – převaha, krinoidový vápenec), stavební keramiky 20–40 % (7 cihel 30 × 14,5 × 7 cm tvoří pozůstatek první řady nadzemního zdiva). Spojovacím materiálem je bílá, ostrá až hrubá Malta, vazba stavebních prvků je

byly budovy upravovány zejména ze statických důvodů (zdi s.j. 904, 905, 906, 910, 912, 913, 914, 920, 921).¹⁴⁹ Výzkumem byly částečně odkryty i základy kostelní věže (zeď s.j. 909).¹⁵⁰

Geologické podloží sondy 39/A5¹⁵¹ představoval 0,30–0,50 m silný černo-zemní půdní horizont, dosedající na sprašovou návěj. Většinu dokumentovaných situací lze přičíst 13. století, převážně k jeho polovině či do 2. poloviny. Jednalo se především o odpadní vrstvy, terénní úpravy, planýrky a štetové úrovně. Z výkopových aktivit byly registrovány kúlové a sloupové jamky a několik jam neznámé funkce, z nichž jednu lze interpretovat jako odpadní jímku. Druhá odpadní jímka se nacházela jižněji. Při západním okraji jímky se pak nacházely

nepravidelná. Zeď je přizděna na spáru ke kostelu. V rámci zdi vynášecí pas s.j. 902. Zeď je přizděna nad předzáklad věže kostela. Vynášecí pas s.j. 0902 smíšené konstrukce za využití kamene cca 20 % (vápenec Hády) a cihel cca 80 % (cihly 31 × 15 × 6,5 cm). Vyzděno hrubou, bílou maltou. Zeď s.j. 0903 smíšené, jádrové konstrukce, stavební keramika 50–60 % (dlaždice 18,5 × 18,5 × 5 cm; cihly 29 × 15 × 6,5–7 cm), kámen cca 40–50 % (slepence Old Red). Spojovací materiál bílá vápnitá, velmi hrubá ostrá malta. Jedná se o základové zdivo, jeho vztah se s.j. 905 je nejasný, snad starší. Zeď jádrové konstrukce s.j. 0916 vyzděná z kamene (diorit nebo granodiorit, Old Red slepenec, krinoidový vápenec) na bílou ostrou maltu. Zeď je pravděpodobně totožná se s.j. 914, zřejmě současná se s.j. 917 (917 je v podstatě srovnáním základu pro s.j. 916), lícovaná do ulice. S.j. 0917 vyzděná z cihel (cihly 30 × 15,5 × ? cm; 28,5 × 14 × 6 cm; 27,5 × 12,5 × ? cm, některé cihly jsou použity druhotně) vazákovou vazbou na bílou ostrou maltu.

¹⁴⁹ Cihlová zeď s.j. 0904 vazákové konstrukce (cihly 29–30 × 14,5–15 × 6,5–7 cm; kolek FK na 3 ks). Spojovací materiál tvoří šedobílá ostrá malta. Zeď je mladší než s.j. 905 a 901. Zeď s.j. 0905 smíšené konstrukce, kámen 50–60 % (kameny do 0,3 m – metabazit, Old Red, mikritický vápenec – valouny), stavební keramika 40 % (cihly 6,5 × 14 × ? cm). Spojovacím materiálem je bílá ostrá malta. Jedná se o základové zdivo. Základová zeď s.j. 0906 skořepinové konstrukce vyzděná z cihel 80 % (cihly 6 × 15 × ? cm) a 20 % kamene za použití vazákové vazby. V rámci zdi je vynášecí pas. Smíšená zeď s.j. 0910 vystavěná za převážného použití stavební keramiky (4 ks dlaždic – tvarovek, dlaždice 18,5 × ? × 4,5 cm; cihly 15 × 6 × ? cm), kámen jen cca 10 % (pískovec Old Red cca 0,30 m; valouny). Spojovací materiál tvoří bílá, hrubá až ostrá malta. Zeď smíšené konstrukce s.j. 912 vystavěná z kamenů a kamenných bloků vápence (až 30 × 30 cm; vápenec jurský a mikritický); malé až velké zlomky stavební keramiky (identifikovány šestiboká dlaždice a cihly o šířce 14,5–15 cm). Konstrukce zdi litá, spojená světle šedou maltou. Je provázána se s.j. 903, její základová spára je založena hlouběji. Prvky z pálené hlíny se koncentrují na povrchu, jsou použity. Zdivo s.j. 913 vystavěné z cihel (29 × 15 × 6 cm) na bílou ostrou maltu. Řada vazáků střídá nepravidelnou řadu. Jedná se o základové zdivo. Smíšená zeď s.j. 0914 v jejíž konstrukci je zastoupen z 80 % kámen (bloky Old Red slepenec i pískovec, krinoidový vápenec), stavební keramika 20 % (velmi malé a malé zlomky cihel). Spojovací materiál představuje béžovobílá ostrá malta. S.j. 920 představuje cihlovou zeď (cihly 14 × 6 × ? cm) vystavěnou na šedobílou ostrou maltu. Nepravidelná vazba prvků. Zeď je přizděná k s.j. 900, využitá pravděpodobně jako základ statického pilíře pro s.j. 900. Smíšené lité zdivo s.j. 921; cihly zastoupeny 70 %, kámen 30 % (slepence Old Red), spojovací materiál představuje bílošedá ostrá malta. Jedná se o současné základové zdivo se s.j. 900.

¹⁵⁰ Základové zdivo věže kostela s.j. 0909 smíšené jádrové konstrukce se zastoupením 50 % stavební keramiky (cihly 1/ druhotně používané buchy síla 9 cm 2/ zlomky cihel síly 7–7,5 cm) a 50 % kamene (pískovec Old Red cca do 0,5 m; vápenec Hády do 0,20 m; krinoidový vápenec do 0,5 m). Stavební prvky jsou vázány nepravidelně, spojeny jsou bílošedou hrubou maltou.

¹⁵¹ Sonda A5 byla položena při jižní části západního průčelí kostela. Jednalo se v podstatě o dvě plochy rozdělené 1,20 m širokým profilem, jižní o rozměrech 8,50 × 3,00 m a severní 5,50 × 5,00 m. V jižní části sondy byl proveden plošný archeologický výzkum, který ve většině plochy dosáhl geologického podloží. Nedozkoumány zůstaly pouze s.s.j. 046, 047 a 048. V severní části sondy byly sneseny recentní aktivity a začištěn povrch zachovalého středověkého terénu. Pouze při severní hranici byl vyhlouben po celé délce 1 m široký výkop až na úroveň podloží.

dvě sloupové jamky ve vzájemné superpozici, které mohly souviset s jejím nadzemním vybavením, respektive konstrukcí.

Ze středověkého klášterního komplexu výzkum zachytil segment základového zdiva interpretovaného jako základ západní stěny západního křídla kvadratury (s.j. 926),¹⁵² dále část základového zdiva ze 16. století (s.j. 930).¹⁵³ Jezuitským aktivitám pak můžeme přiřít dva základové sokly pilířů barokních arkád při západním průčelí kostela ve dvoře č. 2 (s.j. 925, 927).¹⁵⁴

Sonda 39/B1¹⁵⁵ v hloubce přibližně 0,50 m odhalila koruny základových zdí (s.j. 928 a 929)¹⁵⁶ patřících ke konstrukcím severní zdi jižního traktu při dvoře č. 2. **Sonda 39/C1**¹⁵⁷ zachytila pouze sprašové podloží a recentní aktivity. **Sonda 39/C2**¹⁵⁸ v hloubce přibližně 0,80 m odhalila korunu základového zdiva (s.j. 932)¹⁵⁹ blíže neurčené stavby komplexu jižního křídla při dvoře č. 3 jezuitské koleje. Přes jeho korunu probíhalo přesně neinterpretované zdivo 931.¹⁶⁰ **Sonda 39/C3**¹⁶¹ zachytila pouze sprašové podloží a na něm uložené recentní aktivity. **Sonda 39/C5**¹⁶² narazila v hloubce 0,20 m na koruny základových zdí (s.j. 935, 936)¹⁶³ blíže neurčených staveb. Dále dokumentovala pouze sprašové podloží a uloženy, které souvisejí s výše zmíněnými zdi.

¹⁵² Kamenné základové zdivo s.j. 926 vystavěné z kamenů a kamenných bloků pískovců a slepenců Old Red, ojediněle jurských vápenců a 1 % malých zlomků stavební keramiky na světlou růžovohnědou („oranžovou“) maltu, místy krémově hnědou až bílou. Předzáklad zdi je odsazen přibližně o 16 cm.

¹⁵³ Smíšené zdivo s.j. 930 je vystavěno z cca 10 % zastoupených kamenných bloků kamene (až 80 × 30 cm, mikritický vápenc, krinoidový vápenc, 2 stavební články z krinoidového vápence v sekundární poloze) a zlomků cihel (síla 6,5 cm) na světlou šedobílou, místy krémovou maltu.

¹⁵⁴ Zeď s.j. 925 smíšené konstrukce tvoří ze 30 % cihly (malé a velké zlomky cihel – 14 × 6 × 2 cm) a 70 % kamen (jurský a mikritický vápenc) spojovaný žlutobílou maltou. Kamenný pilíř s.j. 927 je vystavěn z hádeckých vápenců na šedou maltu. Pilíř konstrukčně souvisí se s.j. 925. S pilíři velice pravděpodobně souvisí zdivo s.j. 900 (asi rovněž pilíř), dokumentované při akci A195/201.

¹⁵⁵ Sonda 39/B1 umístěná ve vozovce před Beethovenovou 4 měla rozměry 2,50 × 1,20 m, dosáhla hloubky cca 2,50 m.

¹⁵⁶ Kamenné zdivo s.j. 928 je vyzděno z hádeckých vápenců na světlou bílošedou maltou. Jedná se o základové zdivo blíže neznámé stavby. S.j. 929 představuje zeď smíšené konstrukce vyzděnou převážně z fragmentů cihel za nahodilého použití jurských vápenců. Spojovací materiál představuje světlá bílošedá malta. Jedná se o základové zdivo blíže neznámé stavby.

¹⁵⁷ Sonda 39/C1 byla položena ve vozovce Beethovenovy, před severní částí západního průčelí domu 2. Měla obdélný půdorys 2,50 × 1,60 m, dosáhla maximální hloubka cca 2 m.

¹⁵⁸ Sonda 39/C2 o rozměrech 2,60 × 1,30 m, dosahující max. hloubky 2,50 m byla hloubena ve vozovce před jihozápadním nárožím domu Beethovenova 2.

¹⁵⁹ Zeď s.j. 931 je vyzděna z cihel (? × 6,5 × 14,5 cm) na světle šedou maltu. Pravděpodobně se jedná o recentní konstrukci.

¹⁶⁰ S.j. 932 představuje zdivo smíšené konstrukce s převážným zastoupením kamene (slepenec Old Red, mikritický vápenc) méně cihel a jejich zlomků (? × 6,5–7 × 13 cm) na světle šedou maltu. Jedná se o základové zdivo blíže neznámé stavby.

¹⁶¹ Sonda 39/C3 položená v ulici Dvořákova jižně průčelí domu 5 o půdorysu 2,50 × 1,60 m, dosáhla maximální hloubky přibližně 3,00 m.

¹⁶² Sonda 39/C5 o rozměrech 1,60 × 1,50 m byla zahlobena pouze 1,00 m.

¹⁶³ Zeď smíšené konstrukce s.j. 935 je zbudována z kamenných bloků a cihel (síla 6 cm) na bílou vápennou maltu. Cihlová zeď s.j. 936 je vystavěna z cihel (6 × 12 × ? cm) pojených bílou maltou. Spolu se zdi s.j. 935 představují základové zdivo blíže neznámé stavby.

Sonda 39/D1¹⁶⁴ byla projektována tak aby ověřila existenci studny vyznačené na archivních plánech ještě v závěru 19. století. Na její roubení (s.j. 933)¹⁶⁵ sonda narazila severovýchodní rozrážkou. Studnu nebylo možno dále zkoumat, poněvadž byla pečlivě „zaplombována“ betonem.¹⁶⁶ V severní rozrážce byl dokumentován profil skladby podloží v hloubce cca 4,80–6,00 m představující přechod fluviačních a eolických sedimentů. Při bázi byly zachyceny nevrstevnaté nivní prachovito-písčité sedimenty (o mocnosti 0,15 m), které s ostrou hranicí přecházejí do zvrstvených písčitých sedimentů (0,50 m). V těchto sedimentech jsou vložky hrubozrnějších písčitých sedimentů. Nadloží je tvořeno eolickými sprašovými sedimenty, ve kterých byly pozorovány vložky písčitých sedimentů. Z genetického hlediska se jedná o okraj říčního toku. Jde pravděpodobně o vnitřní okraj inundačního území, silně ovlivňovaného fluviační činností. Svrchní část profilu pravděpodobně zároveň dokumentuje časový úsek ukončování fluviační sedimentace tohoto toku (přemístění koryta) a synsedimentárně probíhající eolickou činností (Mgr. L. Lisá). Z popsaného souvrství byly získány zlomky zvířecích kostí, které prof. R. Musil určil jako pozůstatky nosorožce z doby spodního pleistocénu (cca 100 000 před Kristem).

V souvislosti s rekonstrukcí vozovky, chodníku a inženýrských sítí v ulici Mozartova proběhl v září 2002 až březnu 2003 záchranný archeologický výzkum, jehož účelem bylo zdokumentovat archeologické terény a situace primárně ohrožené hloubením výkopů pro rekonstruovanou vozovku, kanalizaci a její domovní přípojky.¹⁶⁷

V rámci rekonstrukce ulice Mozartova byl v celé délce sledován výkop kanalizace, kde se archeologická pozorování omezila na dokumentaci profilů. V severní části ulice byla na základě informací získaných ze sond prováděných v rámci zmiňované „*Sanace brněnského podzemí bloku 39a*“¹⁶⁸ otevřena po-

¹⁶⁴ Sonda 39/D1 položená ve vozovce před Dvořákovou 7 dosahovala přibližně čtvercového půdorysu 1,60 × 1,50 m a maximální hloubky 7,00 m. V hloubce 6,00 m byla ražena na sever směřující rozrážka široká 1,40 m dosahující délky 2,10 m a další rozrážka na severovýchod široká 1,40 m a dlouhá 3,60 m.

¹⁶⁵ Vyzdívka studny s.j. 933 je vystavěna z kamenných bloků (až 40 × 30 cm, slepenec Old Red – převažuje, vápenec Hády, metabazit, jurský vápenec) a cihel jejich zlomků (síla 5,5 cm, ? × 7 × 13 cm) spojovaných spraší, šedým jílem, hlinitým pískem i pískem.

¹⁶⁶ Jedná se pravděpodobně o studnu objevenou při výstavbě domu Obchodní a živnostenské banky na podzim roku 1907. Okolnosti nálezů jsou podrobněji popsány ve Slavnostním spisu Obchodní a živnostenské komory v Brně za příčinou dokončení stavby její úřední budovy. Srovnej P. BORSKÝ – D. ČERNOUŠKOVÁ, *Blok 39*, s. 7.

¹⁶⁷ Zejména v severní části ulice bylo nutno preparovat cca 0,20–0,40 m mocné středověké stratigrafie. Ve zbylém úseku stavby se jednalo již jen o objekty zahlobené do podloží.

¹⁶⁸ Zde se ukázal praktický význam „Sanace brněnského podzemí“ jakožto formy jakéhosi zjišťovacího archeologického výzkumu, který poskytuje množství systematicky získávaných informací o archeologických terénech v MPR Brno. Na základě takto získaných a vyhodnocených informací lze včas zaujmout potřebná stanoviska při přípravě nejrůznějších stavebních a regeneračních projektů, tak aby došlo co nejoptimálnější aplikace památkové péče v tom kterém případě. Zde se tedy poprvé v praxi uskutečnil plošný odkryv předcházející rekonstrukci ulic v historickém jádru města Brna na základě informací získaných při projektu „Sanace brněnského podzemí“.

drobněji zkoumaná plocha dosahující přibližně 300 m². Archeologický terén 13. a 14. století se v těchto místech nachází bezprostředně pod recentními komunikačními úpravami 20. století. Směrem k jihu však byly archeologické situace odstraněny na počátku 20. století. Nevyskytuje se zde ani půdní černozemní horizont (v severní části ulice dosahující mocnosti cca 0,30 m) a případné archeologické situace lze sledovat pouze jako výkopy ve sprašovém podloží.

Archeologickým výzkumem v severní části ulice se podařilo zachytit původní středověký terén, datovaný do druhé poloviny 13. století. Následné mladší aktivity doložily pouze jednotlivé zahloubené objekty. Horní hranici postižitelných archeologických aktivit tvoří závěr 16.–17. století.

Nejstarší doloženou středověkou aktivitu na lokalitě představují pozůstatky tzv. zkulturněného půdního typu, jež lze na základě nálezů keramiky datovat do 1. poloviny 13. století, předcházející měšťanským dřevohliněným domům i stavbě kláštera.

Nejvýraznější horizont na lokalitě náleží 2. polovině 13. století, popřípadě období krátce po roce 1300. Pro toto období je především zajímavé sledovat architektonický vývoj postihnutelný na zkoumané ploše. Odkryta byla část suterénu dřevohliněného domu, nacházejícího se za presbytářem kostela. Archeologickým výzkumem byly zachyceny dvě stěny suterénu (východní a jižní), podél kterých byly řady kůlových jam, v nichž byla založena dřevěná vertikální konstrukce sklepa, případně i domu. Severní stěna se nacházela v prostoru mezi zdmi s.j. 902 a 904. Severojižní rozměr stavby se tedy pohybuje mezi 9 a 11 metry. Spornější je délka ve směru východ–západ, kde západní hrana suterénu nebyla zjištěna a je možné, že sahá až pod presbytář současného kostela Nanebevzetí Panny Marie. V tom případě by tento rozměr musel dosahovat také alespoň 11 m. Celková plocha suterénu by se tak pohybovala od 99 do 121 m². Předpokládáme, že dům, jemuž suterén náležel, byl orientován do ulice Široké (Jezuitské). Vznik suterénu můžeme datovat pomocí keramického materiálu, vyzvednutého z drobných výkopů v podlaze sklepa, do doby okolo poloviny 13. století. Jeho zánik pak pomáhá upřesnit nález dvou mincí Jana Lucemburského z komunikační vrstvy, která sklep překryla po jeho zániku, na období kolem roku 1300 (viz níže). V rámci zásypů byla rozpoznána destrukce otopného zařízení, propadlého při zániku domu z nadzemních podlaží do suterénu. V destrukci byly nalezeny zlomky kuchyňské keramiky, železná trojnožka na podkládání nádob při vaření na otevřeném ohni a také fragmenty zeleně glazovaných obkládacích desek či dlaždic, které mohly například sloužit jako snadno udržovatelná část obložení topeniště (kamen), akumulující současně teplo a splňující zároveň jistě i dobové estetické požadavky na kulturu bydlení.¹⁶⁹ Jedná

¹⁶⁹ K tomu více srov. P. HOLUB – D. MERTA – M. PEŠKA – D. ZAPLETALOVÁ – A. ZŮBEK, *K otázce topenišť v dřevohliněných domech ze 13. století v Brně, ... aneb proč nevěříme na zemnice*. In: Svorník 1, 2003, s. 80.

se o první takovouto situaci zjištěnou v rámci Brna, která je jedním z argumentů svědčících proti obytné funkci zahluobených objektů (suterénů) 13. století.

Ze zásypu suterénu bylo získáno velké množství železných a keramických předmětů, dokládajících hmotnou kulturu každodenního života ve středověku, například obruč kola, nože, podkovy, kostěnou střenku nože, kování knihy, plastiku koně s pozůstatkem jezdce, množství zlomků nádob apod.

Pozůstatky obdobných staveb můžeme sledovat ve výkopu kanalizace a jejích přípojek v jižní části ulice. Zde se však podařilo zachytit pouze spodní část stavby, a to velmi fragmentárně. K jejich orientaci a rozměrům není tedy z těchto důvodů možno zaujmout konkrétnější stanovisko.

K následnému stavebnímu horizontu náleží pozůstatky dvou suterénů zděných středověkých domů. První se nacházel při dnešním severozápadním nároží ulice Mozartova a Jezuitská. Dům byl zachycen již při akci A47/2002 (blok 39a). Z domu byly dokumentovány zdi jeho západní a severní stěny (zdi s.j. 919, 920, 949).¹⁷⁰ Dům byl orientován delší stranou v ose S–J, tedy okapově do ulice Široké (Jezuitské). Stavba byla alespoň částečně podsklepena, a to ve své příuliční části, což výzkum prokázal. Celkový rozsah stavby nebyl zjištěn. Výstavbu domu můžeme datovat do období před rok 1300. Dům byl upravován někdy v pozdní gotice, o čemž svědčí reparace či dostavba zdi s.j. 921¹⁷¹ v jižní části stavby. Druhá stavba se nacházela přibližně uprostřed ulice Mozartovy (před vchodem do Divadelní fakulty JAMU). Z domu byly dokumentovány zdi v úrovni základů, respektive sklepa (zdi s.j. 946, 947).¹⁷² V průběhu pozdního středověku byl plochostropý sklep reparován a zřejmě zaklenut valenou klenbou (zdi s.j. 933, 934).¹⁷³ Z reliktu stavby lze předpokládat, že dům byl orientován štítem k západu a náležel zástavbě uličky při hradbě.

Důležitý poznatek představuje skutečnost, že na zdivech obou staveb lze pozorovat ještě pozdně gotické úpravy (zdi s.j. 921, s.j. 933, 934, 947), což odpo-

¹⁷⁰ Zeď s.j. 919 vyzděná z nepravidelných kamenných bloků a kamenů (metabazit) na tmavě oranžovou písčitou maltu. Nejasný vztah ke s.j. 920, jedná se o základové zdivo. Kamenná zeď s.j. 920 vystavěná z nepravidelných středních zlomků až kamenných bloků kamene cca 20 cm (metabazit) spojovaných tmavě červenohnědou písčitou maltou. Je totožná se s.j. 906 z výzkumu Blok 39/A (A47/2002). Jedná se o základové zdivo. Zdivo s.j. 949 vyzděné za použití 85 % kamene (kameny až bloky mikritového vápence, říčského vápence, slepence Old Red a metabazitu) a asi 15 % stavební keramiky (zlomky cihel síla 6,5 cm) spojené na spráš s malými zlomky bílé malty.

¹⁷¹ Zeď s.j. 921 zbudovaná z 80 % z kamene (bloky kamene slepenců a pískovců Old Red, nahodile vápence) a přibližně 20 % stavební keramiky (nepravidelné zlomky cihel, neměřitelné) pojené nažloutlou vápennou písčitou maltou. Zeď je totožná se s.j. 907 (Blok 39/A–A47/2002). Jedná se o zazdívkou v rámci s.j. 920.

¹⁷² Kamenná zeď s.j. 946 vybudovaná z metabazitů na světle růžovohnědou až béžovou („oranžovou“) maltu. Zdivo sklepa z přelomu 13. a 14. století. Zeď s.j. 947 vystavěná z kamenů a, kamenných bloků (vápenec Hády, jurský vápenec) a ojedinělých zlomků cihel (síla 6 cm) na světle šedou maltu. Jedná se o „opravování“ zdi sklepa s.j. 946.

¹⁷³ Kamenné zdivo s.j. 933 z kamenů a kamenných bloků pojených šedou maltou. Zeď smíšené konstrukce s.j. 934 vystavěná na šedou maltu.

vídá existenci měšťanské zástavby v tomto prostoru po celý středověk až do jejího postoupení jezuitům v roce 1599.

Na zasypanou destrukci suterénu dřevohliněného domu za presbýtářem kostela navazují dorovnávký a komunikační úpravy terénu (například výrazné štětování metabazitem) s pozůstatky dokladů drobné stavební činnosti mezi jejich jednotlivými etapami (kůlové jamky představující pravděpodobně pozůstatky lehkých plůtků, popřípadě hospodářských staveb).

Významný nález představují dvě mince – parvi Jana Lucemburského z období jeho vlády před rokem 1319, vyzvednuté z těchto vrstev.¹⁷⁴ Z archeologického pohledu mince napomáhají k absolutní dataci aktivit v tomto prostoru po destrukci dřevohliněného domu, respektive po zavezení jeho sklepa. Nad horizontem dorovnávek terénu, respektive v jeho horní části byl odkryt relikt výrobního zařízení – pece. Pec měla skořepinovou konstrukci z cihel lepených na hlínu a několik úrovní vypálených výmazů dna, vystavěna byla na jedné ze štětových komunikačních úrovní. V současné době nemůžeme říci, jakému účelu pec sloužila, pravděpodobně se jednalo o pec potravinářskou.

V průběhu středověku bylo zejména v severní části ulice vyhloubeno také blíže neurčité množství odpadních jímek. V rámci vlastního archeologického výzkumu jich bylo dokumentováno devět.¹⁷⁵ Z nich můžeme na základě keramického materiálu dvě datovat do druhé poloviny 13. století, jedna náleží přelomu 13. a 14. století a do počátku 14. stol. můžeme dle keramického materiálu zařadit jímku s.s.j. 46. Z ostatních odpadních jam nebyl získán materiál, na jehož základě by je bylo možno datovat. Jímky můžeme s velkou pravděpodobností přiřadit období středověku (jedná se o čtyři jímky dokumentované na profilu vytvořeném výkopem kanalizace). V jižní části ulice byla řezem zachycena ojedinelá, snad pozdně středověká jímka. Do 16. století lze podle keramiky, nalezené v zásypu výkopu, datovat kamennou studnu nacházející se ve střední části ulice (s.j. 928)¹⁷⁶ a severněji ležící odpadní jímku cihlovými pilířky (s.j. 948).¹⁷⁷ Odpadní jímky dokládají, že prostor dnešní ulice Mozartovy od počátku středověkého osídlení představoval převážně hospodářské zázemí měšťanských domů

¹⁷⁴ Více viz P. HOLUB, *Nález dvou parvů Jana Lucemburského v Brně, Mozartově ulici*. In: Numismatik 7, prosinec 2002, s. 14–16. Nález mincí je důležitý především z hlediska numismatického, s ohledem na skutečnost, že po Václavově reformě a zrušení dosavadních mincoven na Moravě je pozorován nápadně vzácný výskyt drobné mince, a to i přes to, že ostatní grošová měna v Moravském prostředí poměrně brzy zdomácněla. Srovnej Jiří SEJBAL, *Moravská drobná mince grošového období*. In: Sborník I. numismatického sympozia, Brno 1966, s. 106.

¹⁷⁵ Vzhledem k tomu, že záchranný archeologický výzkum v jižní a střední části ulice probíhal pouze formou dokumentace řezů vzniklých výkopem kanalizace, je pravděpodobné, že odpadních jímek se v tomto prostoru nacházelo podstatně větší množství, než jaké se podařilo identifikovat.

¹⁷⁶ Zeď s.j. 928 vyzděná z kamenů a kamenných bloků (dominuje vápenec Hády; jurský vápenec, metabazit) na šedou plastickou hlínu promísenou se spraší.

¹⁷⁷ Patky sloupků s.j. 948 vyzděné z cihel na dně žumpy s.j. 551.

(nebo v pramenech zmiňovaných domků chudiny), později i jezuitské koleje. Situace se v těchto místech změnila až v průběhu 18. století výstavbou čtvrtého a šestého dvora jezuitské koleje.

Nejmladšími zjištěnými aktivitami na lokalitě (nepočítáme-li recentní kanalizace a inženýrské sítě) jsou četná zdiva, související se stavbou jezuitské koleje. Z nich se podařilo interpretovat jižní obvodovou zeď koleje, zachycenou již v rámci sanace brněnského podzemí sondou 39a/C2. Dvoru č. 4 patří výzkumem zachycené zdivo s.j. 914,¹⁷⁸ ke dvoru č. 6 pak náležejí s.j. 938, 939 a 922, 906, popřípadě 918, 904.¹⁷⁹

K dokumentaci klášterních staveb

Jak bylo shora uvedeno, nejvýznačnější stavbou této části města byl herburský klášter. Stejně tak již bylo řečeno, že o jeho vzhledu máme pouze velmi kusé informace. Nicméně i v tomto případě lze při systematickém sledování stavebních úprav a zásahů do konstrukcí kostela Nanebevzetí Panny Marie a kaple Panny Marie učinit nejrůznější pozorování, jež v konfrontaci s archeologickými a ikonografickými prameny mohou poskytnout závažné informace týkající se této problematiky.

O využití substrukce středověkého kostela jezuitskou novostavbou uvažuje již C. Hálová-Jahodová. Své teze založila na interpretaci nálezů z roku 1937, kdy byla snesena omítka soklu na jižní obvodové zdi sakristie a boční lodi, kde byly odkryty pozůstatky původní kamenné zdi ze slepenců Old Red. Při západním okně sakristie byl pod omítkou objeven také otvor zakončený trojlistem a ostěním z tesaného kamene, vysoký asi 130 cm, sahající až k chodníku. Při úpravách kostela v roce 1941 byla objevena trojdílná sedile, oddělená dvakrát odstupňovanými pilířky přecházejícími v trojlist, členěný polokruhovitě.

¹⁷⁸ Zdivo s.j. **914** vyzděné z velkých kamenných bloků krinoidového a mikritového vápence (malé zlomky metabazitu nahodile) a ojedinělých nepravidelných středních a velkých zlomků cihel (neměřitelné) na světle šedou vápennou maltu. S.j. 914 = k. 919 z A47/2002.

¹⁷⁹ Zeď smíšené konstrukce s.j. **0904** obsahující asi 20 % stavební keramiky (cihly 6,5×?×? cm) a 80 % kamene (mikritový vápenc, nahodile slepenc Old Red). Pravděpodobně souvisí se s.j. 900. Zeď s.j. **906** vyzděná převážně z nepravidelných kamenných bloků kamene (krinoidový vápenc, slepenc Old Red), stavební keramika zastoupena maximálně 5 %. Spojovacím materiálem byla světle žlutohnědá vápenná, výrazně písčitá Malta. Jedná se pravděpodobně o nosný pilířek. S.j. **918** je pravděpodobně totožná se s.j. 904 (porušený). Zdivo smíšené konstrukce s.j. **922** bylo vyzděno z 50 % ze stavební keramiky (cihly ?×14×24? cm) a 50 % kamenných bloků (slepenc Old Red, vápenc Hády) na žlutošedou až běžovou písčitou nesoudržnou maltu. Kamenná zeď s.j. **938** vystavěná převážně z jurských vápenců doplněných hádeckým vápencem a nahodile malými zlomky cihel pojených světle šedou maltou. Zdivo smíšené konstrukce s.j. **939** vystavěné ze 40 % ze stavební keramiky (zlomky cihel o síle 7,5–8 cm) a 60 % kamenů a kamenných bloků (jurský vápenc, vápenc Hády, nahodile metabazit) spojených světle šedou maltou.

Sedile, datované do poloviny 13. století, byly přeneseny z původního místa do vnější východní zdi kostela.¹⁸⁰

Jak již bylo řečeno V. Richter charakterizuje ve své neúprosné recenzi původní kostel jako menší jednolodní stavbu přechodného slohu, což dokládá nálezy fragmentů architektonických článků z let 1904–1905. Kvadraturu situuje jižně od kostela, k její západní straně pak přiléhala dvouloďná síň, což dokládají „*fragmentsy v podobě svazku žebrových patek, pilířů a patek*“, datované autorem do doby kolem 1370–1380.¹⁸¹

Dle O. Vičara je umístění kostela a kláštera, o půdorysném rozvržení staveb nemluvě, velmi nejisté. Opírá se pouze o polohu výše zmiňovaných reliktních klášterních stavby, odkrytých roku 1908, doplněných o nález souvislé dlažby před sakristií dnešního kostela. Dlažba ze šestibokých dlaždic v rozsahu několika čtverečných metrů byla odkryta v roce 1946 při renovaci kostela v hloubce 2 m pod terémem zahrádky jižně sakristie.¹⁸²

B. Samek shledal, že o někdejší chrámové architektuře si lze učinit jen neúplnou představu z trojdílného sedile cisterciáckého charakteru zasazeného roku 1940 do vnější zdi mariánské kaple(!) a z několika architektonických článků uložených dnes v lapidáriu Muzea města Brna.¹⁸³

Na základě dochovaného náčrtu terénní situace, který zhotovil L. Mazur v době nálezů, se k nálezovým okolnostem z roku 1908 můžeme vyjádřit poněkud konkrétněji. Situace je zachycena i na dobové fotografii.¹⁸⁴ Jak vyplývá z nákresu, byly odkryty celkem čtyři svazkové pilíře. Nacházely se jižně kostela přibližně v ose východní zdi kaple Panny Marie, 6,00 m východně od její zdi západní. Nejsevernější byl situován 8,00 m jižně kaple Panny Marie, vzdálenost mezi pilíři činila 3,50 m. Lze tedy konstatovat, že pravděpodobně náležely dvouloďní stavbě 7,00 m široké, dosahující délky nejméně 17,50 m, pakliže budeme uvažovat o pěti klenebních polích.¹⁸⁵ Z téhož prostředí můžeme obdobné půdorysné rozvržení v rámci kvadratury konventu doložit řešením klášterních budov dominikánek v Řezně. Zde byla křížová chodba vystavěna ve druhé půli 13. století. Při západním rameni ambitu, jižně kostela je situována rozlehlejší

¹⁸⁰ C. HÁLOVÁ-JAHODOVÁ, *Brno, stavební vývoj*, s. 97.

¹⁸¹ V. RICHTER, *Cecilie Hálová-Jahodová*, s. 404.

¹⁸² O. Vičar se domnívá, že v těchto místech nestála žádná jezuitská stavba a dlažba by tak snad mohla náležet „starému kostelu“. O. VIČAR, *Místopis Brna*, s. 269. Dle našich znalostí můžeme šestiboké terakotové dlaždice obecně přiřadit baroku, dlažba by tedy náležela až jezuitskému stavebnímu horizontu.

¹⁸³ Zoroslava DROBNÁ, *Městské lapidárium*, Brno 1937, s. 11; B. SAMEK, *Umělecké památky I*, s. 199. V lapidáriu Muzea města Brna jsou uloženy tři patky, svazkové pilíře i svorníky, vyzvednuté v roce 1908 (inv.č. 7348 až 7355). Z. Drobna architektonické články datuje k roku 1400, Petr Kroupa, autor inventurních karet MuMB, do poloviny 15. století.

¹⁸⁴ Viz poznámku 73.

¹⁸⁵ Otázkou však zůstává důvěryhodnost náčrtu, neboť na zmiňované dobové fotografii jsou zachyceny pouze tři svazkové pilíře a stejný počet jich je umístěn v depozitáři MuMB.

obdélná prostora (kapitulní síň?), v tomto případě o čtyřech klenebních polích.¹⁸⁶

Ke vzhledu středověkého kostela Panny Marie můžeme konstatovat, pouze to, co vyplývá z jeho dobových vyobrazení. Měl podobu jednodílní sálové stavby ukončené snad sedmibokým krátkým presbytářem stejné šíře jako loď, která měla čtyři klenební pole. Z dochovaných církevních staveb k takto řešenému konventnímu kostelu dnes neznáme mnoho analogií. Z českých zemí lze uvažovat pouze o kostelu sv. Anny při bývalém klášteře dominikánek v Praze na Starém Městě založeném po roce 1313.¹⁸⁷ Další obdobnou stavbou je kostel dominikánek v Lambrechtu bei Neustadt a. d. Haardt vystavěný v letech 1248–1257.¹⁸⁸

O závislosti na původní středověké stavbě v návaznosti na úskalí typologického zařazení kostela v rámci jezuitské architektury hovoří P. Fiedler. Svě předpoklady staví na základě analýzy tzv. nejstaršího plánu jezuitského kostela.¹⁸⁹

V roce 2001 bylo po snesení omítek vlastního kostela dokumentováno zdivo z ulice Jezuitské a Beethovenovy. Nejzajímavější situace byla rozpoznána na vnější západní stěně kaple Panny Marie. Zde bylo v celém rozsahu odkryto poměrně celistvé kamenné středověké zdivo,¹⁹⁰ ve kterém byl identifikován pozůstatek odsekané klenební konzoly z krinoidového vápence a cihlová plomba po druhé, která byla vyjmuta. Vzhledem k tomu, že při archeologickém výzkumu, který se uskutečnil v prostoru před touto zdí (sonda 39/A5) nebyly dokumentovány reliktů konstrukcí, odpovídajících patřičnému časovému horizontu, nemůžeme situaci jednoznačně interpretovat. S největší pravděpodobností se jednalo o dnes neznámou prostoru zaklenutou nejméně třemi poli křížové klenby. Dle dispozice stavba zcela jistě nesouvisela se svazkovými pilíři odkrytými v roce 1908.

Ve vlastním zdivu západního průčelí, věže a severní lodi kostela Nanebevzetí Panny Marie nebyly shledány žádné pozůstatky starších zděných substrukcí. Nadzemní zdivo kostela bylo vystavěno jednotně z cihel vyzděných v řádcích poměrně pravidelně běhounovou vazbou, střídající se s vazákovou.

O dva roky později bylo dokumentováno i zdivo jižní lodi a východní stěny kaple Panny Marie v prostoru dvorku. Potvrzena tak byla informace C. Hállové-Jahodové. Ve zdi kaple bylo v útržcích dochováno v celé délce kamenné stře-

¹⁸⁶ Günter BINDING – Matias UNTERMANN, *Kleine Kunstgeschichte der mittelalterlichen Ordensbaukunst in Deutschland*, Darmstadt 2001, s. 334.

¹⁸⁷ Kostel sv. Anny je jednodílní sálová stavba, ukončená pětibokým chórem o třech obdélných polích stejné šíře jako loď, která má čtyři klenební pole. Mimo dlouhého presbytáře se od brněnské stavby liší na západě situovanou věží. Srovnej například Václav MENCL, *Česká architektura doby lucemburské*, Praha 1948, s. 49–50; Pavel VLČEK – Petr SOMMER – Dušan FOLTÝN, *Encyklopedie českých klášterů*, Praha 1997, s. 506–508.

¹⁸⁸ G. BINDING – M. UNTERMANN, *Kleine Kunstgeschichte*, s. 336.

¹⁸⁹ P. FIEDLER, *Několik poznámek*, s. 189.

¹⁹⁰ V kamenné zdi převažovaly metabazity, jako pojivo sloužila běžověžlutá vápenná malta.

dověké zdivo. Situace se opakovala i ve stěně kostelní lodi, fragmenty kameného zdiva končily mezi okny sakristie.¹⁹¹ Je tedy zřejmé, že raně barokní stavba částečně využila substrukce středověkého kostela. Pro tuto skutečnost ostatně hovoří i nepravidelný půdorys novostavby, když půdorysná dispozice jižní lodi je odlišná od lodi severní. Nelze předpokládat, že se jedná o substrukci středověkého kostela. Jako pravděpodobnější se jeví, že stavba částečně využívá původní kvadratury. Z dané situace můžeme vyvodit, že kaple Panny Marie, jejíž západní i východní stěna substrukce středověkých zdí využívá, je dnes jediným celistvějším pozůstatkem náležícím bývalé klášterní kvadratuře. Významnou a doposud nezkoumanou prostorou je hrobka pod kaplí Panny Marie. Ta, zdá se, zabírá celý její půdorys a už jen z tohoto důvodu můžeme předpokládat její středověké stáří. Tuto domněnku dokládá i založení středověkého základového zdiva s.j. 926, které se nachází pod západní stěnou kaple, dokumentované v sondě 39a/A5. Jeho základová spára se nachází v hloubce 2,50 m pod současnou úroveň terénu a tvoří tedy i stěnu sklepa (krypty). Prozkoumání interiéru krypty dnes tedy představuje jednu z posledních nevyužitých možností k doplnění informací týkajících se podoby středověkého kláštera.

Skutečnost, že v interiéru kostela Nanebevzetí Panny Marie byla v roce 2002 rekonstruována podlaha, byla zjištěna až po její opětovné pokládce. Nebylo tedy možno ověřit archeologické situace, které se pod podlahou nepochybně nacházejí, což je škoda obzvláště v případě ověření reliktů původního středověkého kostela.

Závěrečné shrnutí

Všechny záchranné archeologické výzkumy, které se na sledovaném území uskutečnily, dokumentovaly geologické podloží. To je v daném prostoru tvořeno souvrstvím sprašových návějí. Sondy 39a/D1 a 40/E3 doložily, že spraše leží na vrstvě hrubého písku, ve kterém je dnes stabilizována hladina spodní vody. Sonda 39/A1 doložila 3 m mocnou sprašovou návěj uloženou na pohřbeném půdním horizontu o síle cca 0,40 m, pod kterým se nachází další úroveň sprašového podloží. Situaci hlouběji dokumentovala sonda 39/D1, která zachytila kvartérní sedimenty, interpretované jako okraj říčního toku. Jedná se pravděpodobně o vnitřní okraj inundačního území, silně ovlivňovaného fluviální činností. V sondě 39a/A2 se v rámci sprašového podloží, ze kterého byly získány také fosilizované zvířecí kosti, podařilo také rozpoznat „pohřbený půdní horizont“.

¹⁹¹ Fragmenty zdiva vykazovaly shodnou konstrukci, metabazity za občasného použití slepenců Old Red spojované běžověžlutou vápennou maltou.

Ten byl dokumentován i v sondě 40/E3.¹⁹² V severní části ulice Beethovenovy i Mozartovy na sprašové podloží nasedal „klasický“ půdní černozevní horizont o mocnosti 0,30 až 0,60 m. V jižních částech ulic již zachován nebyl.

Současný terénní reliéf prostoru je výsledkem asanační akce z počátku 20. století a od původní konfigurace terénu se poněkud liší. Zjednodušeně lze říci, že současný sklon terénu k jihu byl v minulosti mírnější. Sonda 39a/C1 přinesla k původnímu reliéfu zajímavá zjištění, na jejichž základě je možno v jižní části Mozartovy ulice předpokládat „protisvah“, klesající přibližně ve směru J–S. Předpokládanou skutečnost by však musela ověřit rozsáhlejší sondáž. Převýšení mezi prostorem, kde byla položena sonda 40/B2, a severním koncem Beethovenovy ulice nečinil jako dnes 1,00 m, ale pouze cca 0,50 m. Rovněž jižní konec ulice byl oproti dnešnímu stavu položen výše. Podle situace zachycené sondou 40/D2 můžeme uvažovat o snížení terénu až o 2,00 m. Postupný nárůst terénu ve 13. století tak mohl být sledován pouze v severních částech obou již zmiňovaných ulic. V tomto prostoru byly zachyceny relikty „kulturních“ vrstev dosahujících mocnosti až 0,70 m a výkopových aktivit, dnes většinou již neinterpretovatelných (sondy 39/A1, 39/A2, 39/A3, 39/A4, 39/A5, 39a/A2, 39a/B1, 39a/B2, 40/A3, 40/B2).

Nejstarší aktivity spojené s městem, případně jeho předlokačním obdobím představuje tzv. zkulturněný černozevní horizont. Dle nálezů jej můžeme datovat před polovinu 13. století, tedy do období jen krátce předcházející založení kláštera. Nebyly identifikovány žádné starší sídlištní aktivity, jako je tomu v jižní části města.

Podářilo se zachytit nejstarší středověké osídlení prostoru ještě před výstavbou kláštera. Jedná se o již zmiňované relikty dřevohliněných domů z první poloviny 13. století. Výzkum pozůstatků domu tohoto typu významně doplnil naše znalosti týkající se jejich konstrukce a vybavení. Byl odkryt reliktní minimálně jednoho suterénu dřevohliněného domu a části dvou sklepů vrcholně středověkých domů kamenných.

Díky plošným odkryvům v prostoru rozšíření sond 39/A4 a 39/A5 se lze alespoň částečně vyjádřit k topografické situaci v průběhu vrcholného a pozdního středověku v těsné blízkosti bývalého kláštera. Sonda 39/A4 se dotkla prostoru středověké měšťanské zástavby orientované pravděpodobně do ulice Jezuitské. Její nejstarší horizont dokládají relikty pravděpodobně dvou dřevohliněných domů, respektive jejich sklepů ze druhé třetiny 13. století, na ně pak navazoval kamenný dům postavený před rokem 1300. Hospodářské zázemí této parcely odkryla jižněji položená sonda 39/A5.

¹⁹² Tento půdní horizont lze hypoteticky ztotožnit s obdobnými dokumentovanými aktivitami, jako tomu bylo při záchranném archeologickém výzkumu v prostoru Obchodní galerie Velký špalíček nebo v rámci sanace podzemí bloku 20, v tzv. mincmistrovském sklepe.

Suterén dřevohliněného domu, jehož zánik lze datovat podle materiálu v destrukčních úrovních na přelom 13. a 14. století, se nacházel východně presbytáře kostela Nanebevzetí Panny Marie. V rámci zásypů byl rozpoznán v Brně doposud ojedinělý případ destrukce otopného zařízení, propadlého při zániku domu z nadzemních podlaží do suterénu. Archeologickým výzkumem byly zachyceny dvě stěny suterénu (východní a jižní), se stopami po vertikální konstrukci sklepa, případně i domu. Rozměry sklepa by tedy dosahovaly hodnoty mezi 9 a 11 metry na přibližně 11 m. Celková plocha suterénu by se tak pohybovala od 99 do 121 m². Předpokládáme, že dům, jemuž suterén náležel, byl orientován do ulice Široké (Jezuitské). Vznik suterénu můžeme datovat do doby okolo poloviny 13. století. Další obdobné stavby můžeme pravděpodobně sledovat ve výkopu kanalizace a jejích přípojek v jižní části ulice. Zde se však podařilo zachytit pouze spodní část stavby, a to velmi fragmentárně. K jejich orientaci a rozměrům není tedy z těchto důvodů možno zaujmout konkrétnější stanovisko.

Při východní straně ulice byl zapuštěn poměrně rozsáhlý sklep kamenného domu, vystavěného v závěru 13. století (sondy 39a/A1, 39a/A2). Z domu bylo dokumentováno i nadzemní zdivo jeho nepodsklepené části. V prostoru ulice jižněji domu pak byly dokumentovány pozůstatky jeho hospodářského zázemí, představované odpadními jímkami, nejrůznějšími výkopy a jámami a pozůstatkem výrobního zařízení. Pozůstatek kamenného sklepa téhož stavebního horizontu ve střední části ulice při její západní straně dokládá ojedinělou stavbu i v těchto místech. Souvislejší zástavba se zde nenacházela, pokud zde byla, muselo by se jednat o nepodsklepené domy, jejichž základy byly odstraněny v průběhu terénních úprav na počátku 20. století.

Zachycené pozůstatky měšťanské zástavby ze závěru 13. století dokládají, respektive lokalizují uličku při hradbách, čímž zároveň vymezují bývalý klášterní areál ze strany východní. Vymezení klášterního areálu na západě pak dokládají odpadní jímky hluboko v parcelách domů z ulice Kozí. Tomu odpovídá i výše uvedený stav zaznamenaný na vedutách H. B. Bayera a H. J. Zeisera.

Nebýt nálezů z roku 1908 a dokumentovaných substrukcí zdí v kapli Panny Marie a v jižní stěně jižní lodi kostela, neznali bychom dnes žádný relikt náležící středověké stavbě. Archeologie se dotkla pouze ze západní strany ve své podstatě středověké prostory, dnes využitě jako hrobka pod kaplí Panny Marie. Všechny tyto reliktky konstrukcí náleží konventu. Doposud se nepodařilo zachytit jakékoli hmatatelné stopy po kostelu Panny Marie. K tomu bylo nejbližší při rekonstrukci podlahy v interiéru kostela, bohužel situace se nepodařilo využít. Také nebyl v sebemenším náznaku identifikován klášterní hřbitov. Situaci si lze vysvětlit pouze tak, že se rozkládal někde v prostoru jižně od bývalého kláštera, tedy v dnešním vnitrobloku 39 a zničen byl již v minulosti při stavebních aktivitách jezuitů nebo později vojska.

Severně presbytáře kostela Nanebevzetí Panny Marie byly sondou 39a/B1 odkryty prostory, jež byly součástí rozsáhlejších sklepů, souvisejících s renesanční fází přestavby kostela, respektive jeho zakomponováním do areálu jezuitské koleje. Západní část sklepů při severní sakristii byla zničena výstavbou severního schodiště. V rámci sklepa byl dokumentován relikt substrukce kamenné středověké zdi, která charakterem své konstrukce odpovídá závěru 13. století, ve svém funkčním období byla součástí dnes neznámé nadzemní stavby náležící k areálu herburského kláštera (teoreticky se může jednat i o substrukci středověkého kostela).

Výzkumem v ulici Mozartova bylo v daném prostoru doloženo běžné zázemí měšťanských domů od poloviny 13. století až po století šestnácté. Odpadní jímky z období renesance byly dokumentovány také v sondách 40/D4, 40/E1 39a/C1. Tento stav dokládá skutečnost, že zmíněný prostor byl ke koleji přiřčen až v závěru 16. století.

Většina sond i archeologických výzkumů dokumentovala reliktu staveb náležících komplexu jezuitské koleje. V Beethovenově ulici byly zachyceny pozůstatky koleje v sondách 39/A4, 39/A5, 39/B1, 39/C2, 40/A3, 40/B2, 40/D1 a 40/D2. K přesnější dataci a interpretaci reliktů převážně základových zdí orientovaných převážně Z–V směrem nedošlo z důvodu dnes již neexistující příslušné stratigrafie i fragmentárnosti jejich zachycení. Nicméně lze prohlásit, že převážnou většinu těchto zdí je možno ztotožnit se situací patrnou na dochovaných (= známých) historických plánech.

Jak již bylo řečeno úvodem, systematický archeologický výzkum, doprovázející jakékoliv stavební aktivity¹⁹³ v tomto prostoru, může velmi výraznou měrou doplnit naše doposud velmi kusé znalosti o stavebním vývoji tohoto pro brněnskou historii významného místa. V kombinaci s archivními a ikonografickými prameny se tak mohou objevit zcela netušené souvislosti a podstatné informace osvětluující podobu bývalého herburského kláštera.

¹⁹³ Ve sledovaném prostoru se to týká především rekonstrukce ulic Beethovenovy a Jezuitské. Zcela dominantní postavení z hlediska archeologického terénu představuje dvorek při kostele Nanebevzetí Panny Marie, kde lze očekávat i reliktu vlastních středověkých staveb kláštera.

SEZNAM PŘÍLOH:

- Příloha č. 1: Výřez z veduty G. Houfnagela, Pohled na Brno od jihovýchodu. Výřez zachycuje presbytář kostela sv. Jakuba (N) a kostel Panny Marie (O).
- Příloha č. 2: Půdorys kostela sv. Anny bývalého kláštera dominikánek v Praze. Převzato z publikace V. Mencl, *Česká architektura doby lucemburské*.
- Příloha č. 3: Průhled jezuitskou ulicí od východu ke sv. Jakobovi. Asi 1903. Uloženo v Archivu města Brna, fond U 5 Sběrka fotografií, sign. XIVa, č. 10.
- Příloha č. 4: Brána mezi II. a III. dvorem. Dnes přemístěná jižně presbytáře kostela Nanebevzetí Panny Marie, asi 1903. Uloženo v Archivu města Brna, fond U 5 Sběrka fotografií, sign. XIVa, č. 19.
- Příloha č. 5: Pohled do V. dvora směrem k presbytáři kostela Nanebevzetí Panny Marie, asi 1903. Uloženo v Archivu města Brna, fond U 5 Sběrka fotografií, sign. XIVa, č. 27.
- Příloha č. 6: Leopold Masur dokumentující odkryté patky „kapitulní síně“. Datováno 1908. Uloženo v Archivu města Brna, fond U 5 Sběrka fotografií, sign. XXVa, album 10, č. 65 (N. s. 1029).
- Příloha č. 7: Demolice V. dvora. Nedatováno. Uloženo v Archivu města Brna, fond U 5 Sběrka fotografií, sign. XXVa, album 10, č. 59 (N. s. 71).

- Barevná příloha č. XV: Výřez z veduty H. B. Bayera a H. J. Zeisera Brno od jihovýchodu z ptačí perspektivy za švédského obležení.
- Barevná příloha č. XVI: Výřez z veduty H. B. Bayera a H. J. Zeisera Obležení Brna Švédy od 3. května do 20 srpna 1645.
- Barevná příloha č. XVII: Výřez z veduty J. B. Spiesse, Pohled na Brno od východu.
- Barevná příloha č. XVIII: Letecký snímek domovního bloku 39, pohled od severu. Foto M. Bálek 2002.
- Barevná příloha č. XIX: Situační plán severní části ulice Mozartovy zachycující archeologické situace a zdiva.
- Barevná příloha č. XX: Půdorys a řez sklepem dřevohliněného domu ze 13. století při ústí ulice Mozartovy do Jezuitské.
- Barevná příloha č. XXI: Snímek části archeologicky zkoumaného suterénu dřevohliněného domu z poloviny 13. století, pohled od SV.
- Barevná příloha č. XXII: Základy topeniště pece nad zásypem dřevohliněného domu.

- Barevná příloha č. XXIII: Část sklepních renesančních prostor severně presbytáře kostela Nanebevzetí Panny Marie.
- Barevná příloha č. XXIV: Půdorys archeologických situací odkrytých před severní částí západního průčelí kostela Nanebevzetí Panny Marie. Sonda A2, blok 39.
- Barevná příloha č. XXV: Pohled z ptačí perspektivy na archeologické situace odkryté před severní částí západního průčelí kostela Nanebevzetí Panny Marie. Sonda A4, blok 39.
- Barevná příloha č. XXVI: Půdorys archeologických situací odkrytých východně kaple sv. Františka Xaverského. Sonda A4, blok 39.
- Barevná příloha č. XXVII: Pohled na archeologické situace odkryté východně kaple sv. Františka Xaverského. Sonda A5, blok 39.
- Barevná příloha č. XXVIII: Pohled na obnažené vrcholně středověké základové zdivo dnešní kaple sv. Františka Xaverského. Sonda A5, blok 39.
- Barevná příloha č. XXIX: Pohled na západní zdivo kaple sv. Františka Xaverského po snesení omítek. Vyznačena odsekaná konzola.
- Barevná příloha č. XXX: Druhotně umístěné sdružené sedile ve východní zdi kaple sv. Františka Xaverského.
- Barevná příloha č. XXXI: Průhled větracím okénkem do východní části krypty pod kaplí sv. Františka Xaverského.
- Barevná příloha č. XXXII: Plán nerealizovaného projektu dostavby východní části kasáren, zachycující stojící stavby při dvorech IV, V a VII včetně jízdárny. Datován k 1. září roku 1815. Uložen v Moravském zemském archivu v Brně, fond E 25 Jezuité Brno, inv.č. 948, č.j. 641, kart. 12.
- Barevná příloha č. XXXIII: Nedatovaný, půdorys nerealizované stavby jezuitské koleje. Na rubu značený *Delineatio Collegii Brunensis S. J.* Uložen v Moravském zemském archivu v Brně, fond E 25 Jezuité Brno, inv.č. 35 A, sign. 35, kart. 583.
- Barevná příloha č. XXXIV: Celkový plán bloku 39 a jeho nejbližší okolí s vyznačenými archeologicky zkoumanými situacemi. Šedě vyznačena zástavba před zbouráním areálu bývalé jezuitské koleje. Stav k roku 2003 včetně.

Anmerkungen zur Ortsbeschreibung der nächstgelegenen Umgebung des ehemaligen Herburg-Klosters in Brünn

RESÜMEE

Das Gebiet im nordöstlichen Teil des historischen Kerns der Stadt Brünn machte vor fast hundert Jahren einen grundsätzlichen baulichen Wandel durch. Vor den hektischen Bauaktivitäten befand sich an diesem Ort ein von der k. k. Armee benützter Komplex eines ehemaligen Jesuitenheims, der an Stelle des rund um das Jahr 1240 gegründeten Herburg-Klosters gebaut wurde. Das Herburg-Kloster gehörte zur Dreiheit der Brüunner Mendikantenklöster, deren Anfänge in die 40er Jahre des 13. Jahrhunderts reichen, also in die Anfänge der Stadtkonstitution. Alle Arbeiten, die sich mit der Historie und Bauentwicklung Brünns befassen, berühren mehr oder minder seine Geschichte. Die Nachrichten sind spärlich, die reiche Geschichte dieses Klosters ist vor allem für das Mittelalter nur sehr lückenhaft belegt. Auf Grund der umfangreichen Bautätigkeit, die am Ort des ehemaligen Klosterareals vorging, und der fehlenden oder bis jetzt unbekannt archivarischen Quellen und historischen Pläne haben wir gegenwärtig keine rechte Vorstellung von Aussehen und Größe des ehemaligen Klosters. Die bestehenden Rekonstruktionen sind mehr oder weniger hypothetisch, ihre Treue lässt sich vielleicht nur durch archäologische Erforschungen, gegebenenfalls durch bisher unbekannte Archivquellen überprüfen.

Im gegebenen Raum wurden bis jetzt acht im Ausmaß und in der Form unterschiedliche archäologische Rettungsgrabungen durchgeführt.

Alle diese Erforschungen dokumentierten den geologischen Untergrund. Er wird durch die Gesteinsformationen der Lösswehen gebildet, die an der Grobsandschicht liegen. Eine der Sonden belegte eine solche 3 m mächtige am „begrabenen“ Bodenhorizont abgelagerte Lösswehe, unter dem sich eine weitere Löss-Schicht befindet. Detaillierter wurde die Situation nur durch eine Sonde dokumentiert, welche die Quartärsedimente erfasste, die als Flussrand zu interpretieren sind. Es gelang, fossilisierte Tierknochen aus dem Lössuntergrund in zwei Sonden zu gewinnen. Im Nordteil der heutigen Straßen Beethovenova wie auch Mozartova lagerte sich auf den Lössuntergrund der Schwarzbodenhorizont auf. Das gegenwärtige Geländere relief des betrachteten Raums, das sich von der ursprünglichen Konfiguration mäßig unterscheidet, ist eine Folge der Sanierung anfangs des 20. Jahrhunderts. Das allmähliche Anwachsen des Geländes im 13. Jahrhundert wurde nur in den Nordteilen der beiden Straßen verfolgt. In diesem

Raum wurden auch die Relikte der bis 0,7 m mächtigen „Kulturschichten“ erfasst.

Die ältesten Aktivitäten, die mit der Stadt beziehungsweise mit ihrer Vorlokalisierungsperiode verbunden sind, stellt der so genannte kulturelle Schwarzbo-denhorizont dar. Den Funden nach können wir ihn in die Zeit vor die Mitte des 13. Jahrhunderts datieren, also in die Periode, die der Klostergründung nur kurz voranging. Nirgendwo ist es gelungen, die älteren Besiedlungsspuren zu erfassen, so wie sie im Südteil der Stadt üblich sind.

Die archäologischen Erforschungen brachten die Informationen über die Anfänge der Bauentwicklung der Stadt an diesen Orten. Es ist gelungen, die älteste mittelalterliche Besiedlung in der Zeit zu erfassen, die der Klostergründung voranging.

Dank der beiden Abdeckungen in der Straße Beethovenova können wir die topographische Situation an diesen Orten für das Hoch- und Spätmittelalter teilweise rekonstruieren. Den ältesten Bebauungshorizont belegen die Relikte der zwei Holz-Lehm-Häuser aus dem zweiten Drittel des 13. Jahrhunderts, an die dann das vor dem Jahr 1300 gebaute Steinhaus anknüpfte. Das Wirtschaftshinterland dieser Parzelle befand sich südlicher. Das Kellergeschossrelikt des Holz-Lehm-Hauses in der Straße Mozartova, dessen Untergang sich nach dem Material in den Destruktionsschichten in die Wende des 13. und 14. Jahrhunderts datieren lässt, befand sich östlich vom Presbyterium der Mariä-Himmelfahrt-Kirche. In den Aufschüttungen wurde in Brünn ein bis jetzt einmaliger Fall einer Heizanlagendestruktion erkannt, die beim Hausuntergang aus den Obergeschossen ins Kellergeschoss durchgefallen war. Den Hausaufbau können wir in die Zeit gegen die Mitte des 13. Jahrhunderts datieren. Weitere ähnliche Bauten können wir fragmentarisch in der Kanalisationsausgrabung und ihren Anschlüssen an der Südseite der Straße verfolgen.

An der Ostseite der Straße war ein verhältnismäßig ausgedehnter Keller des am Ende des 13. Jahrhunderts gebauten Steinhauses eingelassen. Dokumentiert wurde auch das überirdische Mauerwerk des nicht unterkellerten Hausteils. Im Straßenraum südlicher vom Haus wurden dann die Überreste seines wirtschaftlichen Hinterlands dokumentiert, verkörpert durch die Abfallbehälter, die verschiedensten Ausgrabungen und Gruben und die Überreste der Produktionseinrichtung. Der Überrest des zweiten Steinkellers desselben Bauhorizonts im mittleren Teil der Straße belegt einen allein stehenden Bau auch an diesen Stellen. Eine zusammenhängende Bebauung befand sich hier nicht. Wenn sie hier vorkommen sollte, würde es sich um nicht unterkellerte Häuser handeln, deren Fundamente im Verlauf der Terraingestaltung Anfang des 20. Jahrhunderts vernichtet wurden.

Die erfassten Überreste der bürgerlichen Bebauung aus dem Ende des 13. Jahrhunderts belegen die Gasse an den Stadtmauern und grenzen gleichzeitig das ehemalige Klosterareal von der Ostseite ab.

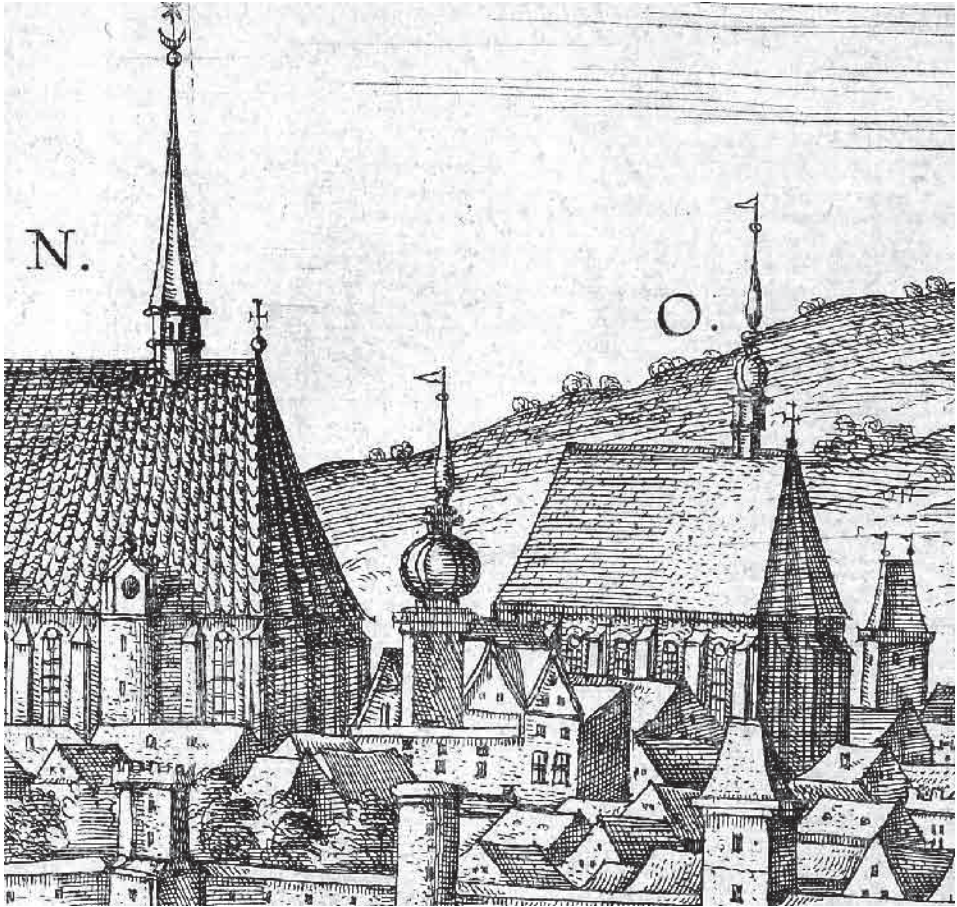
Ohne die Funde aus dem Jahr 1908 und die dokumentierten Mauersubstrukturen in der Kapelle der hl. Jungfrau und in der Südwand des Kirchenschiffes, würden wir heute kein zum mittelalterlichen Bau gehörendes Relikt kennen. Die Archäologie befasste sich nur mit dem im Grunde mittelalterlichen Raum an der Westseite, der heutzutage als Gruft unter der Kapelle genutzt wird. Alle diese Relikte der Konstruktionen gehören zum mittelalterlichen Konvent. Es ist noch nicht gelungen, die Überreste der Kirche der hl. Jungfrau zu erfassen.

Nördlich vom Presbyterium der Mariä-Himmelfahrt-Kirche wurden die Kellerräumlichkeiten entdeckt, die mit dem Bau der Renaissancekirche bzw. mit ihrer Eingliederung ins Areal des Jesuitenheims zusammenhängen.

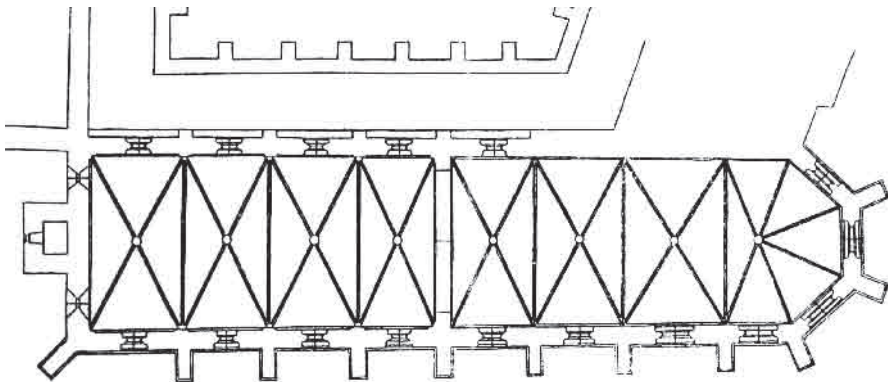
Die Erforschung in der Straße Mozartova belegte im gegebenen Raum das übliche Hinterland der bürgerlichen Häuser ab der Hälfte des 13. Jahrhunderts bis zum 16. Jahrhundert.

Die meisten Sonden wie auch die archäologischen Erforschungen dokumentierten die Relikte des zu den Bauten des Jesuitenheims gehörenden Mauerwerks. Eine genauere Datierung und Interpretation der vorherrschend zu den Fundamenten gehörenden Relikte der Mauerwerke misslang, weil sie nur fragmentarisch erfasst sind und die entsprechende Stratigraphie heutzutage nicht mehr besteht.

Wie schon einleitend gesagt wurde, wird nur eine systematische archäologische Erforschung, die jede beliebige Bauaktivität in diesem Raum begleitet, unsere bis jetzt sehr lückenhaften Kenntnisse über die Bauentwicklung dieses für die Brüner Geschichte bedeutenden Orts ergänzen können.



Příloha č. 1: Výřez z veduty G. Houfnagela, Pohled na Brno od jihovýchodu. Výřez zachycuje presbytář kostela sv. Jakuba (N) a kostel Panny Marie (O).



Příloha č. 2: Půdorys kostela sv. Anny bývalého kláštera dominikánek v Praze.



Příloha č. 3: Průhled jezuitskou ulicí od východu ke sv. Jakubovi. Asi 1903.



Příloha č. 4: Brána mezi II. a III. dvorem. Dnes přemístěná jižně presbytáře kostela Nanebevzetí Panny Marie, asi 1903.



Příloha č. 5: Pohled do V. dvora směrem k presbytáři kostela Nanebevzetí Panny Marie, asi 1903.



Příloha č. 6: Leopold Masur dokumentující odkryté patky „kapitulní síně“. Datováno 1908.



Příloha č. 7: Demolice V. dvora. Nedatováno.

BAREVNÁ OBRAZOVÁ PŘÍLOHA



Barevná příloha č. XV: Výřez z veduty H. B. Bayera a H. J. Zeisera Brno od jihovýchodu z ptačí perspektivy za švédského obležení.



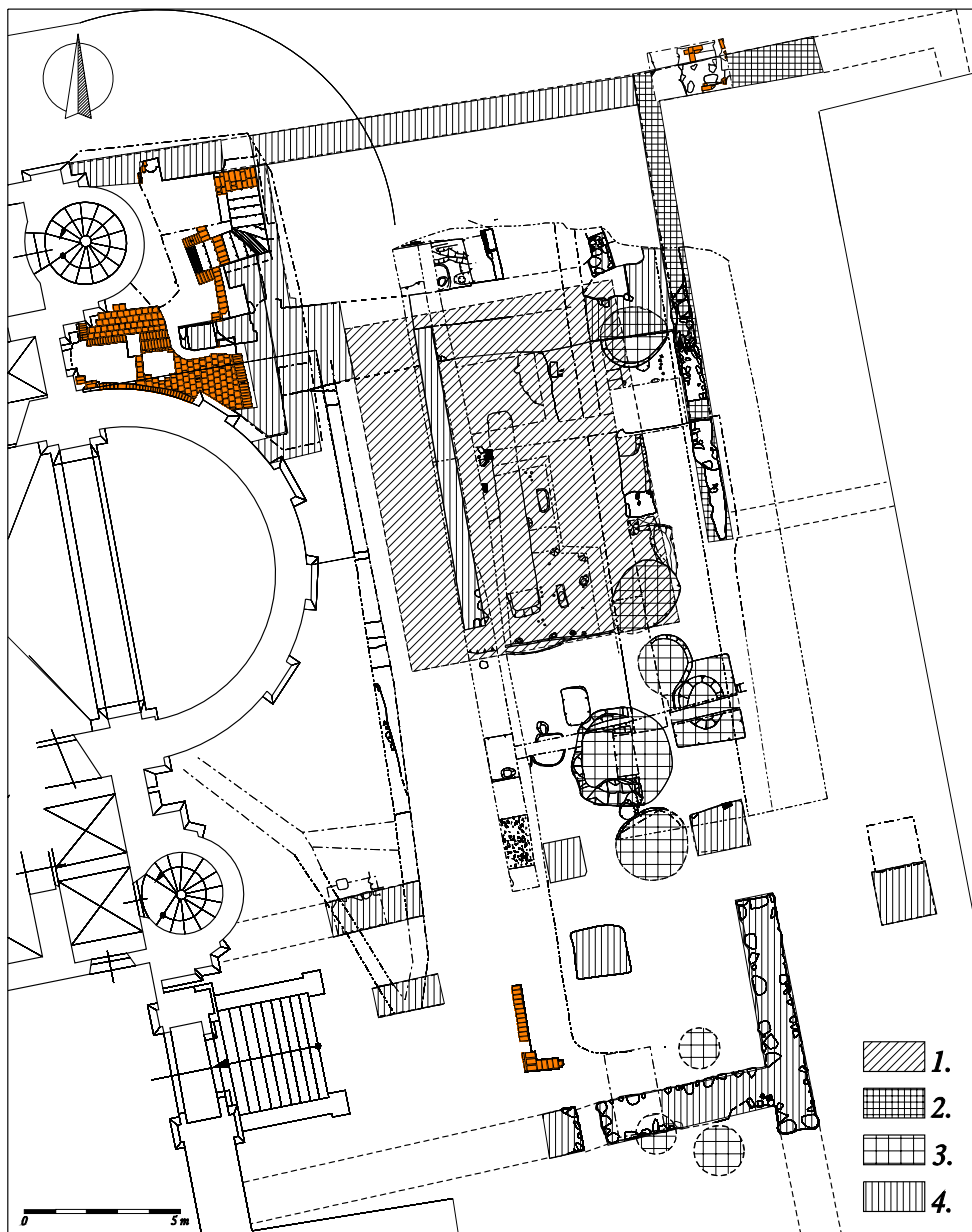
Barevná příloha č. XVI: Výřez z veduty H. B. Bayera a H. J. Zeisera Obležení Brna Švédy od 3. května do 20 srpna 1645.



Barevná příloha č. XVII: Výřez z veduty J. B. Spiesse, Pohled na Brno od východu.



Barevná příloha č. XVIII: Letecký snímek domovního bloku 39, pohled od severu.



Barevná příloha č. XIX: Situační plán severní části ulice Mozartovy zachycující archeologické situace a zdiava.

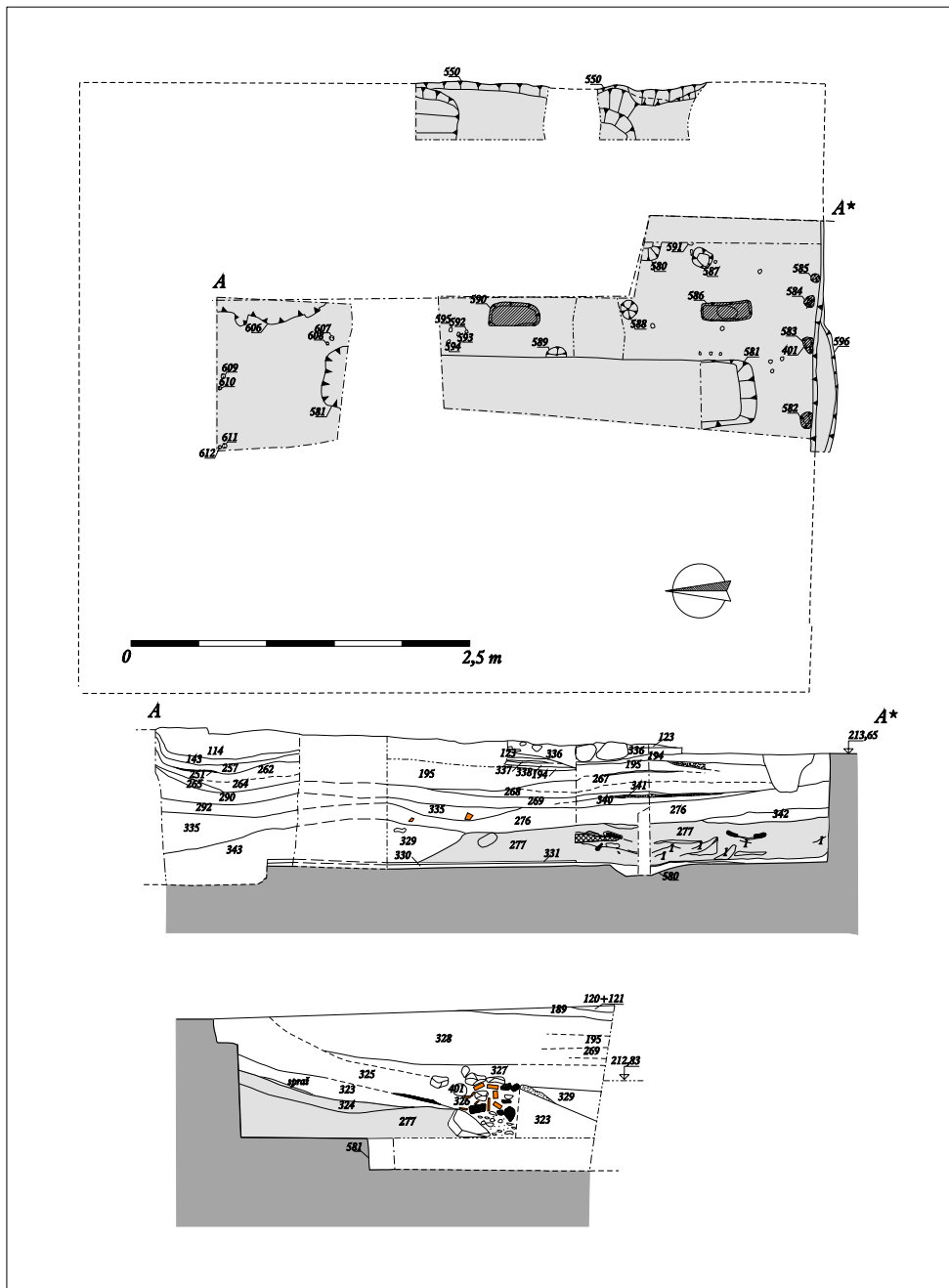
1. sklep dřevohlíněného domu ze 2. pol. 13. století.

2. základové zdiavo domu z období před rokem 1300.

3. středověké odpadní jímky.

4. základové zdiavo jezuitské koleje.

(legenda platí i pro další plány archeologických situací)



Barevná příloha č. XX: Půdorys a řez sklepem dřevohliněného domu ze 13. století při ústí ulice Mozartovy do Jezuitské.



Barevná příloha č. XXI: Snímek části archeologicky zkoumaného suterénu dřevohliněného domu z poloviny 13. století, pohled od SV.



Barevná příloha č. XXII: Základy topeniště pece nad zásypem dřevohliněného domu.



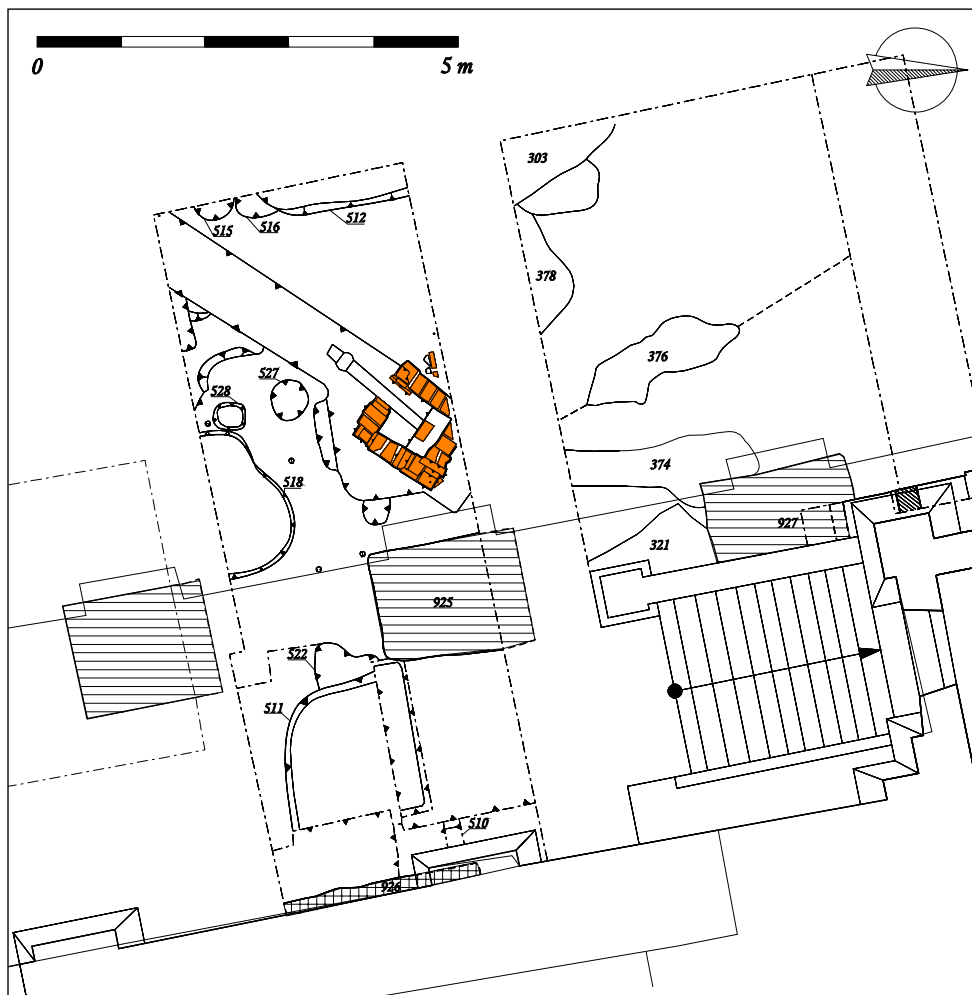
Barevná příloha č. XXIII: Část sklepních renesančních prostor severně presbytáře kostela Nanebevzetí Panny Marie.



Barevná příloha č. XXIV: Půdorys archeologických situací odkrytých před severní částí západního průčelí kostela Nanebevzetí Panny Marie. Sonda A2, blok 39.



Barevná příloha č. XXV: Pohled z ptačí perspektivy na archeologické situace odkryté před severní částí západního průčelí ko-stela Nanebevzetí Panny Marie. Sonda A4, blok 39.



Barevná příloha č. XXVI: Půdorys archeologických situací odkrytých východně kaple sv. Františka Xaverského. Sonda A4, blok 39.



Barevná příloha č. XXVII: Pohled na archeologické situace odkryté východně kaple sv. Františka Xaverského. Sonda A5, blok 39.



Barevná příloha č. XXVIII: Pohled na obnažené vrcholně středověké základové zdivo dnešní kaple sv. Františka Xaverského. Sonda A5, blok 39.



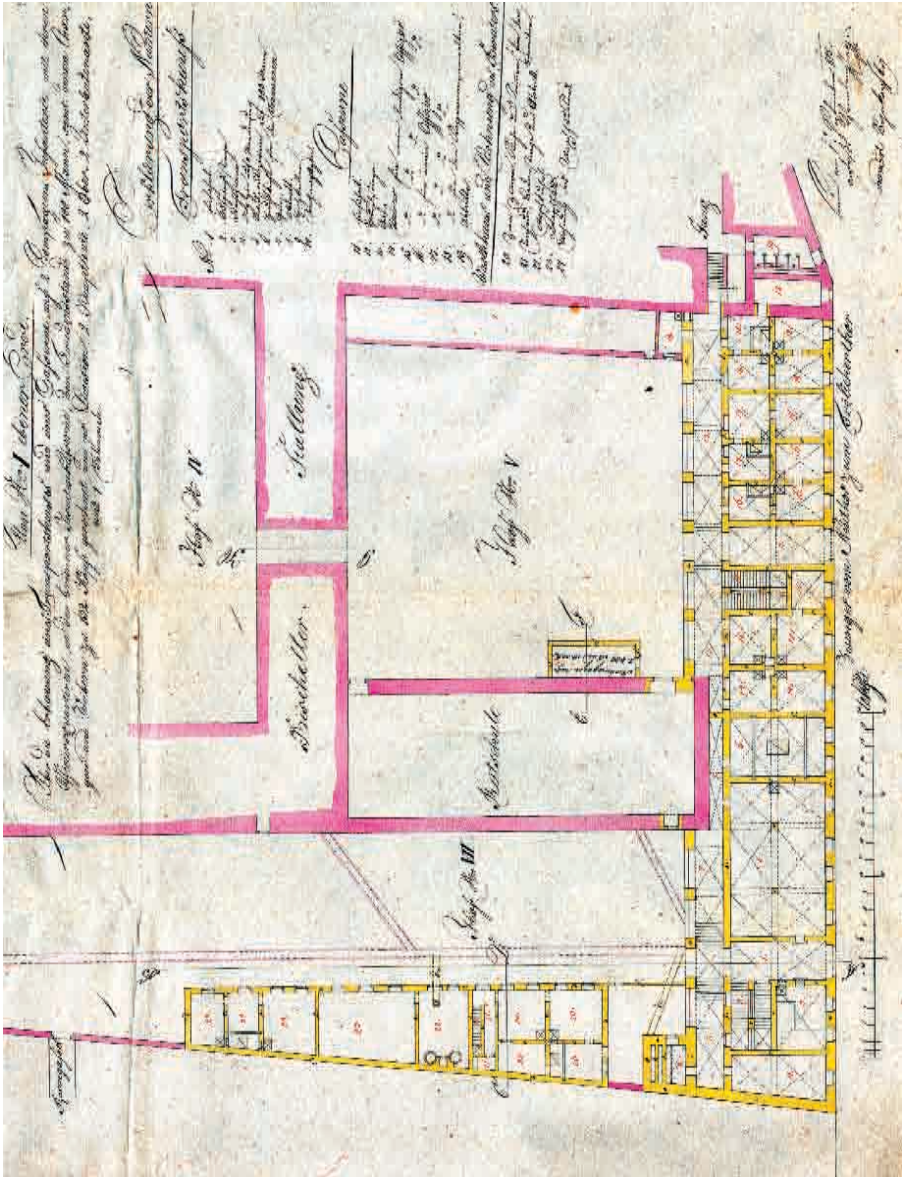
Barevná příloha č. XXIX: Pohled na západní zdivo kaple sv. Františka Xaverského po snesení omítek. Vyznačena odsekaná konzola.



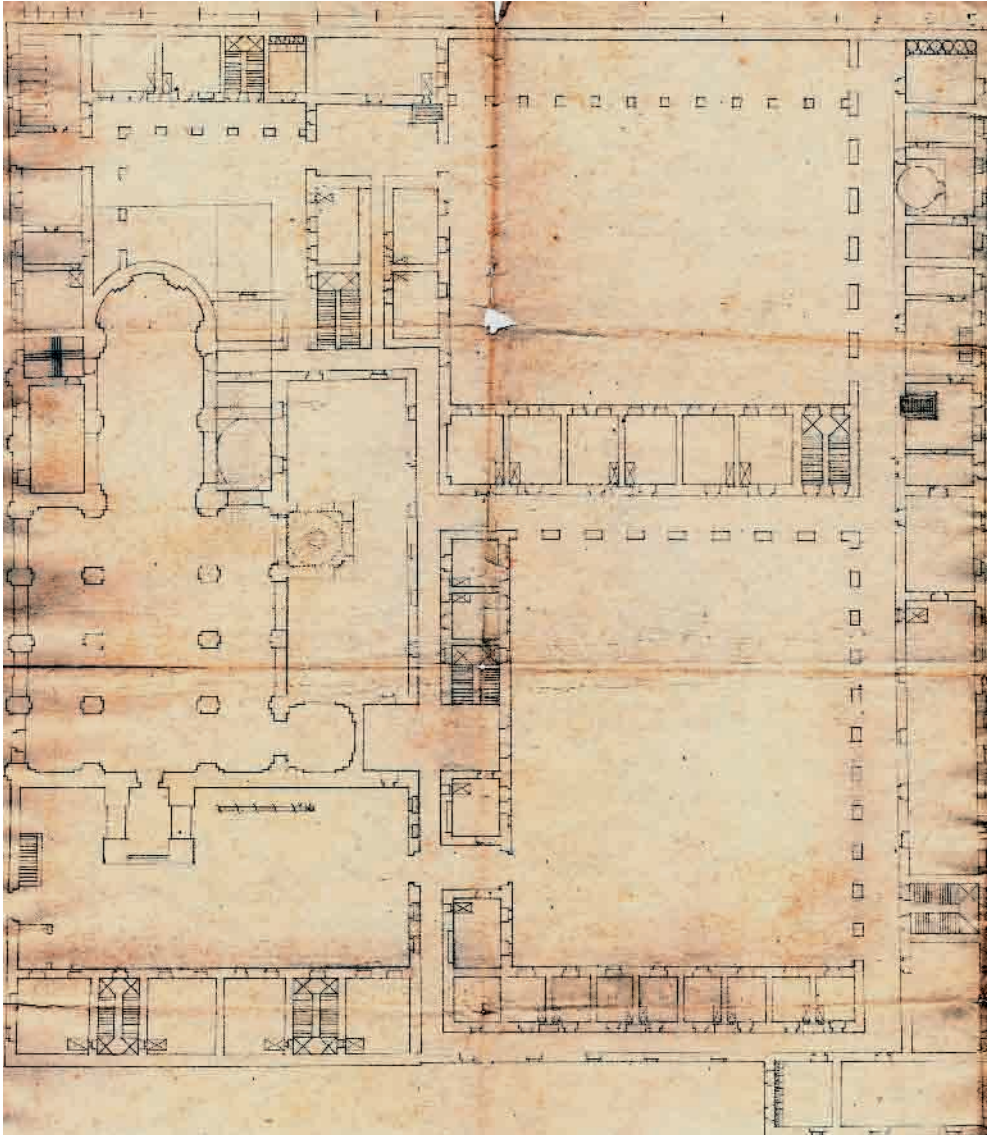
Barevná příloha č. XXX: Druhotně umístěné sružené sedile ve východní zdi kaple sv. Františka Xaverského.



Barevná příloha č. XXXI: Průhled větracím okénkem do východní části krypty pod kaplí sv. Františka Xaverského.



Barevná příloha č. XXXII: Plán nerealizovaného projektu dostavby východní části kasáren, zachycující stojící stavby při dvorech IV, V a VII včetně jízdárny. Datován k 1. září roku 1815.



Barevná příloha č. XXXIII: Nedatovaný, půdorys nerealizované stavby jezuitské koleje.
Na rubu značený *Delineatio Collegii Brunensis S. J.*



Barevná příloha č. XXXIV: Celkový plán bloku 39 a jeho nejbližší okolí s vyznačenými archeologicky zkoumanými situacemi. Šedě vyznačena zástavba před zbouráním areálu bývalé jezuitské koleje. Stav k roku 2003 včetně.